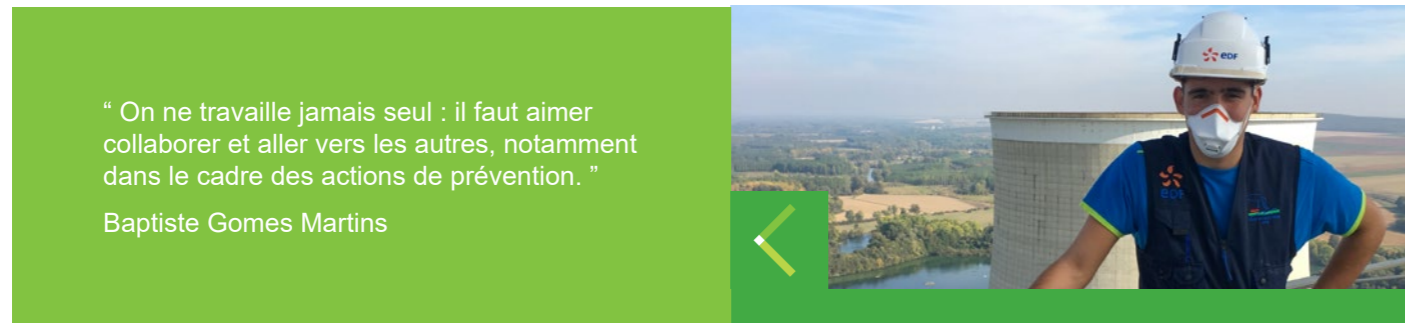


**BAPTISTE GOMES MARTINS, TECHNICIEN PRÉVENTION DES RISQUES À LA CENTRALE DE NOGENT-SUR-SEINE**

Technicien exploitation, chargé d'affaires ou encore technicien chimie, la centrale regorge de métiers et de savoir-faire. Découvrez le portrait de Baptiste Gomes Martins, technicien prévention des risques à la centrale de Nogent-sur-Seine.



“ On ne travaille jamais seul : il faut aimer collaborer et aller vers les autres, notamment dans le cadre des actions de prévention. ”

Baptiste Gomes Martins

Après l'obtention de son baccalauréat, Baptiste s'oriente vers un DUT Hygiène, Sécurité et Environnement, qu'il réalise en alternance à la centrale. À l'issue de ces deux années d'apprentissage, il est recruté en tant que technicien prévention des risques. Pour exercer ce métier, une formation complémentaire d'environ deux ans est nécessaire afin d'acquiescer toutes les habilitations requises. Le métier de technicien prévention des risques s'articule autour de trois grands domaines :

- **La radioprotection** : la réalisation de cartographies pour mesurer les niveaux d'irradiation et de contamination, le suivi dosimétrique afin d'évaluer la dose de radioactivité reçue par les intervenants, ou encore la réalisation d'essais périodiques.
- **La sécurité** : le contrôle des installations, la prévention des risques liés au levage et à la manutention, les mesures de gaz ou encore la mise en place de balisages adaptés.

- **L'incendie** : la vérification des extincteurs, la validation des permis de feu, la levée des points d'arrêt sur les chantiers à forts enjeux ou encore des actions de prévention. En parallèle de ses missions principales, Baptiste joue également un rôle de formateur auprès de ses collègues. Il intervient notamment en amont des programmes de maintenance pour sensibiliser aux risques liés aux atmosphères explosives. Récemment, sur le CNPE de Nogent, les techniciens SPR (Service Prévention des Risques) ont renforcé leurs rôles d'appui auprès des équipes de maintenance. Ils interviennent en tant que conseillers sur les chantiers (levage, électricité, etc.), contribuant ainsi à garantir des conditions de travail sûres.

**OUTILS ET REPÈRES (SUITE)**

Le 6 mars 2026, un comportement inhabituel observé sur l'une des pistes d'enregistrement conduit l'équipe d'exploitation à demander une expertise complémentaire. Par précaution, l'ancien appareil qui affichait des mesures conformes est remis en place. Un écart entre les valeurs affichées par les deux enregistreurs est alors constaté et une analyse confirme que l'enregistreur installé la veille présentait un défaut. Selon les spécifications techniques d'exploitation, en cas de défaillance, cet équipement doit être réparé sous 24 heures. Or, la réparation de cet enregistreur n'a pas été réalisée dans les délais prescrits. En raison de la détection tardive de cet écart, et bien qu'il n'y ait pas eu de conséquence réelle sur la sûreté des installations, la centrale de Nogent-sur-Seine a déclaré un événement significatif sûreté de niveau 1 sur l'échelle INES qui en compte 7, le 11 mars 2026 auprès de l'ASNR.

\*Le pilotage d'un réacteur est régi par des Spécifications Techniques d'Exploitation (STE) qui recueillent l'ensemble

des règles à respecter pour la conduite des installations. **\*\*Un enregistreur est un dispositif qui trace, à l'aide d'une plume sur un papier déroulant, les valeurs fournies par un capteur. Il dispose de six pistes permettant de suivre simultanément les mesures jusqu'à six capteurs. Le défilement continu du papier offre un historique des données couvrant les deux dernières heures. Cet appareil enregistre notamment des valeurs de pression, utilisées comme référence dans les procédures de conduite en cas d'incident.**

**17 mars 2026**

**Non-respect des règles de sectorisation d'incendie**

Le 10 mars 2026, suite à une inspection ASNR du 24 février 2026, une analyse technique a été réalisée concernant la présence de tuyauteries en PVC\* dans le bâtiment électrique des unités de production n°1 et n°2. Une visite terrain complémentaire a permis de constater la présence de plusieurs sections de tuyaux en PVC raccordées à des tuyauteries métalliques, sans dispositifs coupe feu conformes. L'absence de dispositif coupe-feu raccordant les tuyaux PVC aux tuyaux métalliques engendre des pertes d'intégrité qui impactent la sectorisation des locaux en cas d'incendie. En raison de cet événement, et bien

qu'il n'y ait eu aucune conséquence réelle sur la sûreté des installations, la centrale a déclaré un événement significatif sûreté de niveau 0 sur l'échelle INES qui en compte 7, le 17 mars 2026 auprès de l'ASNR.

\*Les tuyaux en PVC, matériaux thermoplastiques, ne présentent pas de résistance au feu et fondent sous l'effet de la chaleur, ce qui peut entraîner une ouverture dans les parois coupe feu en cas de sinistre.

**25 mars 2026**

**Non-respect de l'arrêté d'exploitation**

Lors des dernières visites décennales de 2019 pour l'unité de production n°1 et 2020 pour l'unité de production n°2, des interventions de remplacement de tuyauterie sur des équipements sous pression nucléaire ont été réalisées. A posteriori, il a été détecté que le contrôle visuel de certaines de ces activités n'a pas été respecté, ce qui est contraire à l'arrêté d'exploitation. En raison de cet événement, et bien qu'il n'y ait eu aucune conséquence réelle sur la sûreté des installations, la centrale a déclaré un événement significatif sûreté de niveau 0 sur l'échelle INES qui en compte 7, le 25 mars 2026 auprès de l'ASNR.



**En direct**  
de la centrale nucléaire  
de Nogent-sur-Seine

La newsletter d'information mensuelle de la centrale EDF de Nogent-sur-Seine

**N°247 MARS 2026**

**+** RECRUTEMENT

**RETOUR SUR LA 3<sup>E</sup> ÉDITION DU FORUM DE L'EMPLOI DU BASSIN NOGENTAIS**

Mardi 10 mars 2026, la centrale EDF de Nogent-sur-Seine, acteur économique majeur du territoire, en collaboration avec la Chambre de Commerce et d'Industrie (CCI) Troyes et Aube et la Communauté de Communes du Nogentais (CCN), a organisé la 3<sup>e</sup> édition du Forum de l'Emploi à l'Agora Michel Baroin.



La journée a débuté par un mot d'accueil adressé aux exposants. Raphaëlle Lanthiez, Présidente de la CCN, et Karine Ramassotto, Directrice déléguée de la centrale EDF de Nogent-sur-Seine, ont souhaité la bienvenue aux acteurs du tissu économique local et rappelé l'importance de cet événement pour le territoire. L'objectif de cette journée était de faire découvrir les différents métiers du secteur nucléaire possibles sur la centrale EDF de Nogent-sur-Seine ainsi que les entreprises locales. Avec environ 45 stands, les exposants ont eu l'opportunité de partager leur expertise et d'accompagner les visiteurs dans leurs démarches. Près de 200

offres d'emploi ont été proposées, offrant ainsi aux entreprises participantes, ainsi qu'à l'équipe des ressources humaines de la centrale, la possibilité de collecter des candidatures et des CV. Au total, le forum a accueilli environ 728 visiteurs de tous horizons : étudiants, demandeurs d'emploi ou simplement curieux. Les participants ont pu échanger avec les organisateurs, découvrir les offres proposées et s'informer sur les parcours professionnels possibles. Ils ont également eu l'opportunité d'assister aux conférences animées par EDF ainsi qu'aux ateliers d'aide au recrutement proposés par la CCI.

**ALTERNANCE : CAMPAGNE DE RECRUTEMENT 2026 EN COURS**

Depuis de nombreuses années, le Groupe EDF s'engage dans l'accueil d'étudiants en alternance pour les accompagner vers le monde du travail. Cette année, le Groupe EDF accueillera 5 000 alternants dans ses équipes.

Sur le site de Nogent, la campagne de recrutement d'alternance est lancée. En 2025, nous avons accueilli 39 alternant-e-s réparti-e-s dans les différents services du site. L'objectif principal pour tou-te-s ces apprenti-e-s : réussir leur diplôme en acquérant des compétences pratiques solides.

Pour la rentrée 2026, plus d'une quinzaine d'offres d'alternance sont proposées. Ouvertes du Bac professionnel au Bac +5, elles couvrent aussi bien des métiers techniques que tertiaires et sont dès à présent accessibles aux candidatures. Retrouvez toutes les offres ici.



Quelques chiffres sur l'alternance au sein du Groupe EDF :

<b>+5 000</b> offres d'alternance sont à pourvoir, du CAP au Bac+5 dans nos 230 métiers partout en France	<b>60 %</b> de nos jeunes diplômés recrutés en 2025 sont passés par un stage ou une alternance chez nous.	<b>92,5 %</b> des étudiants recommandent le groupe EDF (Source : Happy Trainees).
--	--	--

Centre nucléaire de production d'électricité BP62 - 10401 Nogent-sur-Seine cedex  
SA au capital de 2 084 365 041 € - 552 081 317 R.C.S Paris  
Pour recevoir gratuitement la lettre d'information mensuelle de la centrale nucléaire de Nogent-sur-Seine en version numérique : communication-nogent@edf.fr - Pour connaître l'actualité de la centrale : edf.fr/nogent - Si vous souhaitez visiter la centrale nucléaire de Nogent-sur-Seine : 03 52 12 80 65 ou visite-nogent@edf.fr - Pour nous contacter : 03 52 18 80 00 ou communication-nogent@edf.fr.  
Lettre d'information éditée par la mission communication du CNPE de Nogent-sur-Seine.  
**Directeur de la publication** : Yannick Simonet - **Crédits photos** : EDF - **Maquette et réalisation** : www.thinkad.fr - **Impression** : Handprint - **N° ISSN** : 2779-2838 - Dépôt Légal à parution  
www.edf.com



# DONNÉES MENSUELLES RELATIVES À LA SURVEILLANCE DES REJETS ET DE L'ENVIRONNEMENT DE LA CENTRALE NUCLÉAIRE DE PRODUCTION D'ÉLECTRICITÉ DE NOGENT-SUR-SEINE

MARS 2026



## LE CONTRÔLE DES REJETS RADIOACTIFS

Comme de nombreuses autres installations industrielles, le fonctionnement d'une centrale nucléaire engendre la production d'effluents liquides et gazeux dont les rejets dans l'environnement sont strictement réglementés, qu'ils soient radioactifs ou non.

EDF met en œuvre un traitement de ses effluents radioactifs pour réduire l'activité rejetée à une valeur aussi basse que raisonnablement possible. Tous les effluents produits sont ainsi collectés, triés puis traités selon leur nature. Les effluents traités sont ensuite acheminés vers des réservoirs où ils sont entreposés et analysés avant d'être rejetés dans le strict respect de la réglementation, établie pour garantir l'absence d'impact sur l'environnement et les populations.

Par ailleurs, dans le cadre des engagements d'EDF et de la démarche ISO 14001, chaque centrale nucléaire a mis en place une organisation afin d'assurer une gestion optimisée des effluents visant notamment à :

- Réduire à la source la production d'effluents, notamment par le recyclage.
- Réduire les rejets de substances radioactives ou chimiques au moyen de traitements appropriés.

### Activité rejetée dans l'air

Les effluents radioactifs gazeux proviennent de la ventilation permanente des bâtiments des auxiliaires nucléaires et des réservoirs de stockage d'effluents sous air, de la dépressurisation du bâtiment réacteur ainsi que de l'épuration du circuit primaire et de ses circuits annexes. Ces effluents sont filtrés pour retenir les poussières atmosphériques, stockés, pour certains, dans des réservoirs où leur radioactivité décroît naturellement avec le temps (30 jours au minimum) puis contrôlés avant d'être rejetés à l'atmosphère via une cheminée spécifique, dans laquelle est effectuée en complément et en continu une mesure de la radioactivité.

	Carbone 14* (en GBq)	Gaz rares (en GBq)	Iodes (en GBq)	Tritium (en GBq)	Autres** (en GBq)
Valeur totale du mois	59,35	14,34	0,001302	46,46	0,0001915
Valeur cumulée depuis janvier	359	39,50	0,006110	143	0,0005340
Limite annuelle réglementaire	1 400	45 000	0,8	8 000	0,8

\*Activité rejetée au 4<sup>e</sup> trimestre 2025 - La durée de prélèvement et la fréquence de mesures associée sont trimestrielles pour le carbone 14. Les données indiquées dans ce support seront en conséquence actualisées tous les 3 mois.

\*\* radionucléides de la famille des produits de fission ou d'activation.

### Activité rejetée en Seine

Les effluents radioactifs liquides proviennent du circuit primaire et des circuits annexes de l'îlot nucléaire en lien avec certaines opérations d'exploitation et de maintenance. Les effluents non réutilisables sont collectés, traités pour faire décroître leur radioactivité, stockés et contrôlés avant d'être rejetés en Seine dans le respect des limites fixées par la réglementation.

	Carbone 14* (en GBq)	Tritium (en GBq)	Iodes (en GBq)	Autres* (en GBq)
Valeur totale du mois	4,982	4 278	0,0004404	0,00724
Valeur cumulée depuis janvier	9,40	15 500	0,001620	0,0337
Limite annuelle réglementaire	190	80 000	0,1	25

\* Les mesures de carbone 14 renseignées correspondent aux mois de février 2026.

\*\* radionucléides de la famille des produits de fission ou d'activation hors nickel 63.

## LA SURVEILLANCE DE L'ENVIRONNEMENT

En complément du contrôle des rejets, la centrale EDF de Nogent-sur-Seine réalise dans le respect de la réglementation une surveillance de son environnement sur de multiples échantillons d'eau, d'air, de faune et de flore. L'ensemble des prélèvements réalisés chaque année, à des fins de contrôles et de surveillance, représente au total environ 20 000 mesures et analyses chimiques et/ou radiologiques.

Les analyses de radioactivité effectuées en laboratoire\* et leur fréquence sont définies dans le cadre des prescriptions fixées par l'Autorité de Sûreté Nucléaire et de Radioprotection (ASNR), autorité administrative indépendante. L'ASNR effectue des inspections et contrôle les résultats des analyses de radioactivité. L'ASNR réalise également, comme d'autres organismes, ses propres prélèvements et mesures conformément à sa stratégie de surveillance et des missions qui lui incombent. L'intégralité des résultats de la surveillance réglementaire de la radioactivité de l'environnement réalisée par la centrale de Nogent-sur-Seine est consultable sur le site internet du Réseau national de mesure de la radioactivité de l'environnement (<https://www.mesure-radioactivite.fr>).

\*Laboratoires agréés par l'Autorité de Sûreté Nucléaire et de Radioprotection (ASNR) pour les mesures de la radioactivité de l'environnement. Portée détaillée de l'agrément disponible sur le site internet de l'ASNR.

### Mesures de température en Seine

La centrale nucléaire de Nogent-sur-Seine prélève de l'eau pour assurer son refroidissement et alimenter les différents circuits nécessaires à son fonctionnement. L'échauffement de l'eau prélevée et/ou sa température en aval lors de sa restitution (en partie pour les centrales avec aérorefrigérants) au cours d'eau, doit respecter des limites mentionnées dans la décision de l'ASNR fixant les limites de rejet dans l'environnement des effluents liquides et gazeux. Pour faire face aux aléas climatiques extrêmes (grands froids et grands chauds), des hypothèses relatives aux températures maximales et minimales ont été intégrées dès la conception des centrales. Des procédures d'exploitation dédiées sont déployées et des dispositions complémentaires mises en place.

	Échauffement	Température eau en aval après mélange
Valeur minimale	0,2	9,9
Valeur maximale	0,5	12,0
Moyenne mensuelle	0,3	10,9
Limite réglementaire*	3°C <sup>(1)(3)</sup>	28°C <sup>(2)(3)</sup>

\*spécificités locales

(1) la limite d'échauffement est portée à 4°C si le débit de la Seine est inférieur à 20m³/s entre les mois de novembre et de février.

(2) la température maximale autorisée de la Seine à l'aval est portée à 30°C pendant 2% du temps sur une année calendaire en situation climatique exceptionnelle. L'échauffement de la Seine est dans ce cas limité à 1,5°C. L'utilisation des présentes mesures est conditionnée à des besoins du réseau et s'accompagne d'une surveillance renforcée de l'environnement.

(3) toutes les températures considérées sont des moyennes sur 12 h glissantes.

### Surveillance de la radioactivité des eaux de l'environnement

	Eaux du fleuve / rivière / estuaire	Eaux souterraines		Eaux de pluie	
	Les eaux de la Seine sont surveillées et l'activité volumique en tritium est mesurée selon les conditions fixées par la réglementation qui autorise une valeur limite moyenne quotidienne de 140 Bq/L en cas de rejet et 100 Bq/L en l'absence de rejet.	Les eaux souterraines sont surveillées grâce à des prélèvements effectués via un réseau de 5 piézomètres. Les indicateurs suivis sont l'activité beta globale et l'activité tritium exprimées en Bq/L.		Les eaux de pluie sont collectées en continu via un pluviomètre. Les indicateurs suivis sont l'activité beta globale et l'activité tritium des eaux exprimées en Bq/L.	
		Activité bêta globale	Activité tritium	Activité bêta globale	Activité tritium
Moyenne mensuelle	19,2	0,167	≤ 5,90	≤ 0,081	≤ 5,00
Moyenne année précédente	39,51	0,207	≤ 5,80	0,157	≤ 5,88

Précision 1 : les valeurs mesurées sont parfois inférieures au seuil de mesure (valeurs précédées de <).

Précision 2 : Toutes les données relatives à la surveillance de la radioactivité de l'environnement sont consultables sur le site internet du Réseau national de mesure de la radioactivité de l'environnement.

### Surveillance de la radioactivité de l'air

	Radioactivité ambiante	Activité des aérosols atmosphériques	Activité du tritium dans l'air ambiant
	La radioactivité ambiante est suivie par le débit de dose gamma ambiant exprimé en nSv/h, en continu grâce à un réseau de balises réglementaires situé en clôture, à 1 km et 5 km du site.	L'activité beta globale d'origine artificielle des poussières atmosphériques, appelées aérosols, est exprimée en mBq/m3. Elle est mesurée quotidiennement sur des filtres après prélèvement en continu sur 24h au niveau de 4 stations.	L'activité tritium dans l'air ambiant est exprimée en Bq/m3 d'air. Elle est mesurée sur un prélèvement d'air hebdomadaire au niveau d'une station de prélèvements située sous les vents dominants.
Moyenne mensuelle	80,56	0,683	≤ 0,170
Moyenne année précédente	81,67	0,514	≤ 0,197

Précision 1 : les valeurs mesurées sont parfois inférieures au seuil de mesure (valeurs précédées de <).

Précision 2 : Toutes les données relatives à la surveillance de la radioactivité de l'environnement sont consultables sur le site internet du Réseau national de mesure de la radioactivité de l'environnement.

### Surveillance de la radioactivité sur différents types d'échantillons de la chaîne alimentaire

EDF réalise des mesures de radioactivité sur des échantillons de différentes natures (lait, végétaux, ...), notamment par spectrométrie gamma, afin de caractériser la nature et l'origine de la radioactivité présente dans l'environnement.

Résultat mensuel des analyses sur les échantillons de :

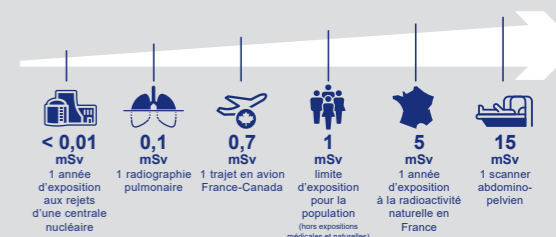
- lait : absence de radionucléides artificiels.

- végétaux : absence de radionucléides artificiels.

## OUTILS ET REPÈRES

### L'exposition aux rayonnements

La radioactivité est un phénomène présent à l'état naturel qui génère une exposition des organismes vivants. Cette exposition, estimée par le calcul de la dose exprimée en mSv, est attribuable aux rayonnements cosmiques, aux radionucléides naturellement présents dans les matériaux de l'écorce terrestre, dans l'eau, l'air, le corps humain, ou encore les aliments. En un lieu donné, l'intensité du rayonnement mesuré fluctue au cours du temps en fonction des variations de « concentration » des éléments radioactifs (i.e.: radionucléides) naturels dans l'air ambiant et de la géologie des sols. Ces variations temporelles et spatiales sont normales et constituent le « bruit de fond » de la radioactivité naturelle.



### Unités de mesure de la radioactivité

#### BECQUEREL (Bq)

Mesure l'activité radioactive d'un produit, c'est-à-dire le nombre d'atomes qui par seconde se transforment et émettent des rayonnements.  
 1 GBq = 1 gigabecquerel = 1 000 000 000 Bq  
 1 TBq = 1 térabecquerel = 1 000 000 000 000 Bq

À titre d'exemple, la radioactivité du granit est de 7 000 Bq/kg\*.

#### SIEVERT (Sv)

Mesure l'exposition de l'homme à la radioactivité. Les expositions s'expriment en général en millisievert (mSv) ou en microsievert (µSv). Il est communément admis de parler de « dose ».  
 1 Sv = mille milliSievert (mSv)  
 1 milliSievert = 1 000 micro-Sievert (µSv)

À titre d'exemple, l'exposition liée à la radioactivité naturelle en France génère pendant une année une dose de 5 mSv\*.

\*Source ASNR

### Production

Mois de mars : 2 milliards de kWh

Cumul de l'année 2026 : 5,7 milliards de kWh

Objectif 2026 : 16 milliards de kWh

### Inspection de l'ASNR

24-25 mars 2026 : Inspection programmée « Conduite normale - Gestion des compétences »

31 mars 2026 : Inspection programmée « Maintenance »

### Sûreté

11 mars 2026

NIV 1 – Détection tardive d'un non-respect des spécifications techniques d'exploitation\*

Le 5 mars 2026, l'unité de production n°1 de la centrale de Nogent-sur-Seine est connectée au réseau électrique. Une intervention de maintenance annuelle pour le remplacement d'un enregistreur\*\* de mesures est planifiée. [Des tests ont été réalisés en amont dans les locaux de l'entreprise en charge de l'intervention, afin de vérifier le bon fonctionnement de l'appareil destiné à être installé. Ceux-ci sont concluants.] L'intervention est effectuée le 5 mars sur le site, sur l'unité de production n°1. Après la mise en service du nouvel enregistreur, les contrôles réalisés ne démontrent aucune anomalie.