



DONNÉES MENSUELLES RELATIVES À LA SURVEILLANCE DES REJETS ET DE L'ENVIRONNEMENT DE LA CENTRALE NUCLÉAIRE DE PRODUCTION D'ÉLECTRICITÉ DE BUGEY

NOVEMBRE 2022



Mesures de température dans le fleuve

La centrale nucléaire de Bugey prélève de l'eau pour assurer son refroidissement et alimenter les différents circuits nécessaires à son fonctionnement. L'échauffement de l'eau prélevée et/ou sa température en aval lors de sa restitution (en partie pour les centrales avec aérofrigoriférants) au cours d'eau, doit respecter des limites mentionnées dans la décision de l'ASN fixant les limites de rejet dans l'environnement des effluents liquides et gazeux. Pour faire face aux aléas climatiques extrêmes (grands froids et grands chauds), des hypothèses relatives aux températures maximales et minimales ont été intégrées dès la conception des centrales. Des procédures d'exploitation dédiées sont déployées et des dispositions complémentaires mises en place.

	Echauffement	Température eau en aval après mélange
Valeur minimale	0,6	12,8
Valeur maximale	5,3	20,8
Moyenne mensuelle	2,7	17,9
Limite réglementaire*	<5°C	<26°C

*spécificités locales

Surveillance de la radioactivité des eaux de l'environnement

	Eaux du fleuve / rivière / estuaire		Eaux souterraines		Eaux de pluie	
	Les eaux de Bugey sont surveillées et l'activité volumique en tritium est mesurée selon les conditions fixées par la réglementation qui autorise une valeur limite moyenne quotidienne de 140 Bq/L en cas de rejet et 100 Bq/L en l'absence de rejet.		Les eaux souterraines sont surveillées grâce des prélèvements effectués via un réseau de 52 piézomètres. Les indicateurs suivis sont l'activité beta globale et l'activité tritium exprimées en Bq/L.		Les eaux de pluie sont collectées en continu via un pluviomètre. Les indicateurs suivis sont l'activité beta globale et l'activité tritium des eaux exprimées en Bq/L.	
	En cas de rejet	En l'absence de rejet	Activité bêta globale	Activité tritium	Activité bêta globale	Activité tritium
Moyenne mensuelle	<2.821	<4.69	0,141	<5.44	<0,078	<4,6
Moyenne année précédente	<12,6	<4.67	<0,18	<8,8	<0,119	<4,33

Précision 1 : les valeurs mesurées sont parfois inférieures au seuil de mesure (valeurs précédées de <).

Précision 2 : Toutes les données relatives à la surveillance de la radioactivité de l'environnement sont consultables sur le site internet du Réseau national de mesure de la radioactivité de l'environnement.

Surveillance de la radioactivité de l'air

	Radioactivité ambiante	Activité des aérosols atmosphériques	Activité du tritium dans l'air ambiant
	La radioactivité ambiante est suivie par le débit de dose gamma ambiant exprimé en nSv/h, en continu grâce à un réseau de balises réglementaires situé en clôture, à 1 km et 5 km du site.	L'activité beta globale d'origine artificielle des poussières atmosphériques, appelées aérosols, est exprimée en mBq/m3. Elle est mesurée quotidiennement sur des filtres après prélèvement en continu sur 24h au niveau de 4 stations..	L'activité tritium dans l'air ambiant est exprimée en Bq/m3 d'air. Elle est mesurée sur un prélèvement d'air hebdomadaire au niveau d'une station de prélèvements située sous les vents dominants.
	Réseau 1 Km	Réseau 1 Km	Réseau 1 Km
Moyenne mensuelle	0,07	0,46	<0,153
Moyenne année précédente	0,09	0,74	<0,117

Précision 1 : les valeurs mesurées sont parfois inférieures au seuil de mesure (valeurs précédées de <).

Précision 2 : Toutes les données relatives à la surveillance de la radioactivité de l'environnement sont consultables sur le site internet du Réseau national de mesure de la radioactivité de l'environnement.

Surveillance de la radioactivité sur différents types d'échantillons de la chaîne alimentaire

EDF réalise des mesures de radioactivité sur des échantillons de différentes natures (lait, végétaux,...), notamment par spectrométrie gamma, afin de caractériser la nature et l'origine de la radioactivité présente dans l'environnement.

Résultat mensuel des analyses sur les échantillons de :

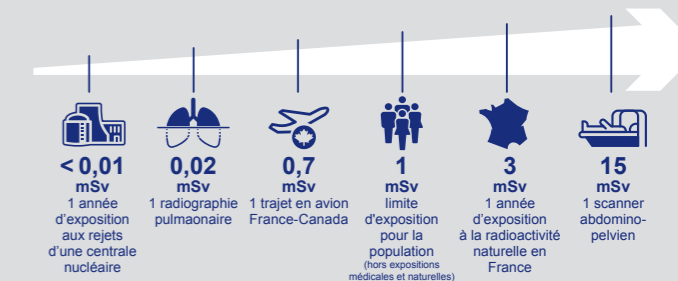
- lait : absence de radionucléides artificiels,

- végétaux : absence de radionucléides artificiels.

OUTILS ET REPÈRES

L'exposition aux rayonnements

La radioactivité est un phénomène présent à l'état naturel qui génère une exposition des organismes vivants. Cette exposition, estimée par le calcul de la dose exprimée en mSv, est attribuable aux rayonnements cosmiques, aux radionucléides naturellement présents dans les matériaux de l'écorce terrestre, dans l'eau, l'air, le corps humain, ou encore les aliments. En un lieu donné, l'intensité du rayonnement mesuré fluctue au cours du temps en fonction des variations de « concentration » des éléments radioactifs (i.e. : radionucléides) naturels dans l'air ambiant et de la géologie des sols. Ces variations temporelles et spatiales sont normales et constituent le « bruit de fond » de la radioactivité naturelle.



Unités de mesure de la radioactivité

BECQUEREL (Bq)

Mesure l'exposition de l'homme à la radioactivité, c'est-à-dire le nombre d'atomes qui par seconde se transforment et émettent des rayonnements.
1 GBq = 1 gigabecquerel = 1 000 000 000 Bq
1 TBq = 1 térabecquerel = 1 000 000 000 000 Bq

À titre d'exemple, la radioactivité du granit est de 7 000 Bq/kg*.

SIEVERT (Sv)

Mesure l'exposition de l'homme à la radioactivité. Les expositions s'expriment en général en millisievert (mSv) ou en microsievert (µSv). Il est communément admis de parler de « dose ».
1 Sv = mille milliSievert (mSv)
1 milliSievert = 1 000 micro-Sievert (µSv)

À titre d'exemple, l'exposition liée à la radioactivité naturelle en France génère pendant une année une dose de 3 mSv*.

Lexique

Carbone 14

Principalement produit par activation neutronique de l'oxygène 17 contenu dans l'eau du circuit primaire, ce radionucléide est présent dans les rejets liquides et gazeux. Egalement appelé radiocarbone, il est aussi connu pour son utilisation dans la datation car du carbone 14 est également produit naturellement dans la haute atmosphère (1500 TBq/an soit environ 8 kg/an).

Gaz rares

Les gaz rares radioactifs, Xénon et Krypton principalement, proviennent de la fission du combustible nucléaire. Inertes, ils ne réagissent pas avec d'autres composés et ne sont pas absorbés par l'homme, les animaux ou les plantes. Une exposition à cette famille de radionucléides est assimilable à une exposition externe.

Iodes

Les iodes radioactifs sont issus de la réaction nucléaire (fission) qui a lieu dans le cœur du réacteur. Ceci explique leur présence potentielle dans les rejets.

Tritium

Le tritium présent dans les rejets liquides et gazeux d'une centrale nucléaire provient majoritairement de l'activation neutronique du bore et dans une moindre mesure de celle du lithium présents dans l'eau du circuit primaire. Le bore est utilisé sous forme d'acide borique pour réguler la réaction nucléaire de fission ; le lithium provient de la lithine utilisée pour le contrôle du pH de l'eau du circuit primaire.

La quasi intégralité du tritium produit (quelques grammes à l'échelle du parc nucléaire EDF) est rejetée après contrôle dans le strict respect de la réglementation.

Du tritium est également produit naturellement dans les hautes couches de l'atmosphère à raison de 150 g/an soit environ 50 000 TBq.

Autres produits de fission ou d'activation

Les radionucléides regroupés sous cette appellation sont présents dans les rejets liquides et gazeux. Ils sont issus de l'activation neutronique des matériaux de structure des installations (fer, cobalt, nickel contenu dans les aciers) ou de la fission du combustible nucléaire.

* Source IRSN

** Code de la santé publique Art. R1333_8

LE CONTRÔLE DES REJETS RADIOACTIFS

Comme de nombreuses autres installations industrielles, le fonctionnement d'une centrale nucléaire engendre la production d'effluents liquides et gazeux dont les rejets dans l'environnement sont strictement réglementés, qu'ils soient radioactifs ou non.

EDF met en œuvre un traitement de ses effluents radioactifs pour réduire l'activité rejetée à une valeur aussi basse que raisonnablement possible. Tous les effluents produits sont ainsi collectés, triés puis traités selon leur nature. Les effluents traités sont ensuite acheminés vers des réservoirs où ils sont entreposés et analysés avant d'être rejetés dans le strict respect de la réglementation, établie pour garantir l'absence d'impact sur l'environnement et les populations.

Par ailleurs, dans le cadre des engagements d'EDF et de la démarche ISO 14001, chaque centrale nucléaire a mis en place une organisation afin d'assurer une gestion optimisée des effluents visant notamment à :

- Réduire à la source la production d'effluents, notamment par le recyclage,
- Réduire les rejets de substances radioactives ou chimiques au moyen de traitements appropriés,

Activité rejetée dans l'air

Les effluents radioactifs gazeux proviennent de la ventilation permanente des bâtiments des auxiliaires nucléaires et des réservoirs de stockage d'effluents sous air, de la dépressurisation du bâtiment réacteur ainsi que de l'épuration du circuit primaire et de ses circuits annexes. Ces effluents sont filtrés pour retenir les poussières atmosphériques, stockés, pour certains, dans des réservoirs où leur radioactivité décroît naturellement avec le temps (30 jours au minimum) puis contrôlés avant d'être rejetés à l'atmosphère via une cheminée spécifique, dans laquelle est effectué en complément et en continu une mesure de la radioactivité.

	Carbone 14* (en GBq)	Gaz rares (en GBq)	Iodes (en GBq)	Tritium (en GBq)	Autres (en GBq)
Valeur totale du mois	93	396	0,001111	64,30	0,0002408
Cumul annuel	355	4100	0,020200	574	0,0024200
Limite annuelle réglementaire	2200	60000	1,2	8000	0,28
Pourcentage de la limite annuelle	16,136%	6,83%	1,68%	7,18%	0,86%

* L'analyse des mesures du carbone 14 est effectuée tous les trimestres. Les données indiquées dans l'Essentiel seront en conséquences actualisées tous les 3 mois.

Activité rejetée en l'eau

Les effluents radioactifs liquides proviennent du circuit primaire et des circuits annexes de l'îlot nucléaire en lien avec certaines opérations d'exploitation et de maintenance. Les effluents non réutilisables sont collectés, traités pour faire décroître leur radioactivité, stockés et contrôlés avant d'être rejetés en/ dans l'eau dans le respect des limites fixées par la réglementation.

	Carbone 14* (en GBq)	Tritium (en GBq)	Iodes (en GBq)	Autres* (Nickel 63 inclus) (en GBq)
Valeurs mensuelle	0,260	5949	0,00140	0,1092
Cumul annuel	8,950	32400	0,02170	1,18
Limite réglementaire annuelle	260	90000	0,4	36
Pourcentage de la limite annuelle	3,44%	36,00%	5,43%	3,28%

* Octobre 2022

* L'analyse des mesures du Carbone 14 et du Nickel 63 est effectuée le mois suivant les rejets. Les données indiquées sont en conséquence celles du mois précédent.

LA SURVEILLANCE DE L'ENVIRONNEMENT

En complément du contrôle des rejets, la centrale EDF de Bugey réalise dans le respect de la réglementation une surveillance de son environnement sur de multiples échantillons d'eau, d'air, de faune et de flore. L'ensemble des prélèvements réalisés chaque année, à des fins de contrôles et de surveillance, représente au total environ 20 000 mesures et analyses chimiques et/ou radiologiques.

Les analyses de radioactivité effectuées en laboratoire* et leur fréquence sont définies dans le cadre des prescriptions fixées par l'Autorité de sûreté nucléaire (ASN), autorité administrative indépendante. L'ASN avec l'appui de l'Institut de radioprotection et de sûreté nucléaire (IRSN) effectuent des inspections et contrôlent les résultats des analyses de radioactivité. L'IRSN réalise également, comme d'autres organismes, ses propres prélèvements et mesures, conformément à sa stratégie de surveillance de l'environnement et des missions qui lui incombent. L'intégralité des résultats de la surveillance réglementaire de la radioactivité de l'environnement réalisée par la centrale de Bugey est consultable sur le site internet du Réseau national de mesure de la radioactivité de l'environnement (<https://www.mesure-radioactivite.fr>).

* les mesures de carbone 14 sont réalisées tous les trimestres.

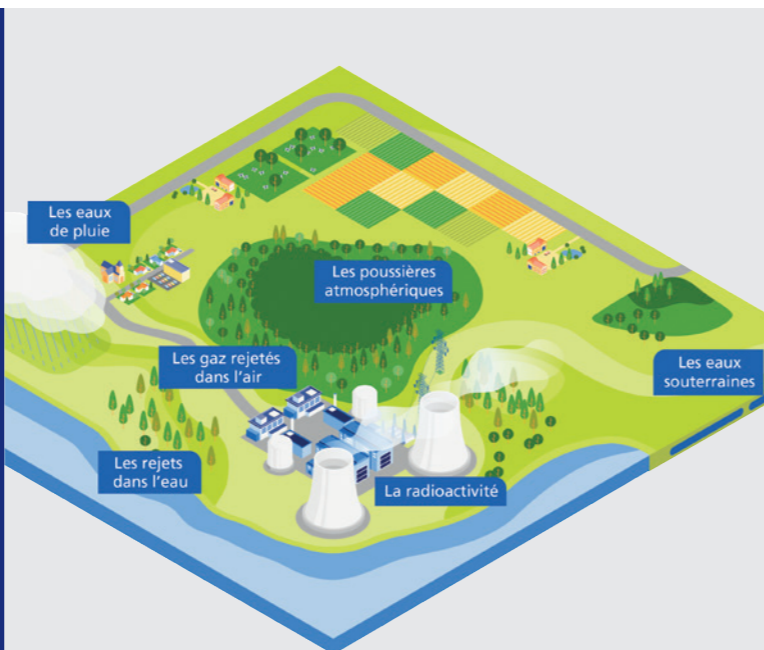
Les valeurs renseignées correspondent au 4^{ème} trimestre 2021.

** radionucléides de la famille des produits de fission ou d'activation hors nickel 63.



DONNÉES MENSUELLES RELATIVES À LA SURVEILLANCE DES REJETS ET DE L'ENVIRONNEMENT DE LA CENTRALE NUCLÉAIRE DE PRODUCTION D'ÉLECTRICITÉ DE BUGEY

DÉCEMBRE 2022



Mesures de température dans le fleuve

La centrale nucléaire de Bugey prélève de l'eau pour assurer son refroidissement et alimenter les différents circuits nécessaires à son fonctionnement. L'échauffement de l'eau prélevée et/ou sa température en aval lors de sa restitution (en partie pour les centrales avec aéroréfrigérants) au cours d'eau, doit respecter des limites mentionnées dans la décision de l'ASN fixant les limites de rejet dans l'environnement des effluents liquides et gazeux. Pour faire face aux aléas climatiques extrêmes (grands froids et grands chauds), des hypothèses relatives aux températures maximales et minimales ont été intégrées dès la conception des centrales. Des procédures d'exploitation dédiées sont déployées et des dispositions complémentaires mises en place.

	Echauffement	Température eau en aval après mélange
Valeur minimale	0,7	8,6
Valeur maximale	5,8	14,1
Moyenne mensuelle	2,2	10,1
Limite réglementaire*	<5°C	<26°C

*spécificités locales

Surveillance de la radioactivité des eaux de l'environnement

	Eaux du fleuve / rivière / estuaire		Eaux souterraines		Eaux de pluie	
	Les eaux de Bugey sont surveillées et l'activité volumique en tritium est mesurée selon les conditions fixées par la réglementation qui autorise une valeur limite moyenne quotidienne de 140 Bq/L en cas de rejet et 100 Bq/L en l'absence de rejet.		Les eaux souterraines sont surveillées grâce des prélèvements effectués via un réseau de 52 piézomètres. Les indicateurs suivis sont l'activité beta globale et l'activité tritium exprimées en Bq/L.		Les eaux de pluie sont collectées en continu via un pluviomètre. Les indicateurs suivis sont l'activité beta globale et l'activité tritium des eaux exprimées en Bq/L.	
	En cas de rejet	En l'absence de rejet	Activité bêta globale	Activité tritium	Activité bêta globale	Activité tritium
Moyenne mensuelle	<1.261	<4.63	0,12	<5.68	<0,079	<4,5
Moyenne année précédente	<12,6	<4.67	<0,18	<8,8	<0,119	<4,33

Précision 1 : les valeurs mesurées sont parfois inférieures au seuil de mesure (valeurs précédées de <).

Précision 2 : Toutes les données relatives à la surveillance de la radioactivité de l'environnement sont consultables sur le site internet du Réseau national de mesure de la radioactivité de l'environnement.

Surveillance de la radioactivité de l'air

	Radioactivité ambiante	Activité des aérosols atmosphériques	Activité du tritium dans l'air ambiant
	La radioactivité ambiante est suivie par le débit de dose gamma ambiant exprimé en nSv/h, en continu grâce à un réseau de balises réglementaires situé en clôture, à 1 km et 5 km du site.	L'activité beta globale d'origine artificielle des poussières atmosphériques, appelées aérosols, est exprimée en mBq/m3. Elle est mesurée quotidiennement sur des filtres après prélèvement en continu sur 24h au niveau de 4 stations..	L'activité tritium dans l'air ambiant est exprimée en Bq/m3 d'air. Elle est mesurée sur un prélèvement d'air hebdomadaire au niveau d'une station de prélèvements située sous les vents dominants.
	Réseau 1 Km	Réseau 1 Km	Réseau 1 Km
Moyenne mensuelle	0,07	0,72	<0,13
Moyenne année précédente	0,09	0,74	<0,117

Précision 1 : les valeurs mesurées sont parfois inférieures au seuil de mesure (valeurs précédées de <).

Précision 2 : Toutes les données relatives à la surveillance de la radioactivité de l'environnement sont consultables sur le site internet du Réseau national de mesure de la radioactivité de l'environnement.

Surveillance de la radioactivité sur différents types d'échantillons de la chaîne alimentaire

EDF réalise des mesures de radioactivité sur des échantillons de différentes natures (lait, végétaux,...), notamment par spectrométrie gamma, afin de caractériser la nature et l'origine de la radioactivité présente dans l'environnement.

Résultat mensuel des analyses sur les échantillons de :

- lait : absence de radionucléides artificiels,

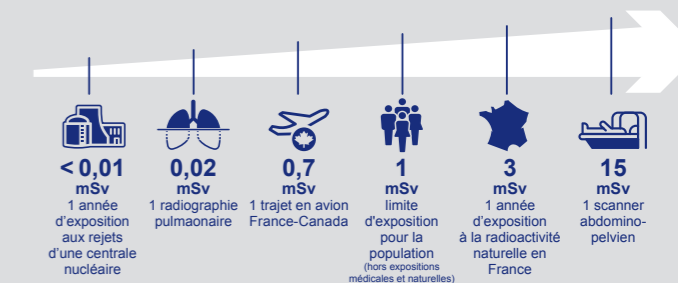
- végétaux : absence de radionucléides artificiels.

OUTILS ET REPÈRES

L'exposition aux rayonnements

La radioactivité est un phénomène présent à l'état naturel qui génère une exposition des organismes vivants. Cette exposition, estimée par le calcul de la dose exprimée en mSv, est attribuable aux rayonnements cosmiques, aux radionucléides naturellement présents dans les matériaux de l'écorce terrestre, dans l'eau, l'air, le corps humain, ou encore les aliments.

En un lieu donné, l'intensité du rayonnement mesuré fluctue au cours du temps en fonction des variations de « concentration » des éléments radioactifs (i.e. : radionucléides) naturels dans l'air ambiant et de la géologie des sols. Ces variations temporelles et spatiales sont normales et constituent le « bruit de fond » de la radioactivité naturelle.



Unités de mesure de la radioactivité

BECQUEREL (Bq)

Mesure l'exposition de l'homme à la radioactivité, c'est-à-dire le nombre d'atomes qui par seconde se transforment et émettent des rayonnements.

1 GBq = 1 gigabecquerel = 1 000 000 000 Bq

1 TBq = 1 térabecquerel = 1 000 000 000 000 Bq

À titre d'exemple, la radioactivité du granit est de 7 000 Bq/kg*.

SIEVERT (Sv)

Mesure l'exposition de l'homme à la radioactivité. Les expositions s'expriment en général en millisievert (mSv) ou en microsievert (µSv). Il est communément admis de parler de « dose ».

1 Sv = mille milliSievert (mSv)

1 milliSievert = 1 000 micro-Sievert (µSv)

À titre d'exemple, l'exposition liée à la radioactivité naturelle en France génère pendant une année une dose de 3 mSv*.

Lexique

Carbone 14

Principalement produit par activation neutronique de l'oxygène 17 contenu dans l'eau du circuit primaire, ce radionucléide est présent dans les rejets liquides et gazeux. Également appelé radiocarbone, il est aussi connu pour son utilisation dans la datation car du carbone 14 est également produit naturellement dans la haute atmosphère (1500 TBq/an soit environ 8 kg/an).

Gaz rares

Les gaz rares radioactifs, Xénon et Krypton principalement, proviennent de la fission du combustible nucléaire. Inertes, ils ne réagissent pas avec d'autres composés et ne sont pas absorbés par l'homme, les animaux ou les plantes. Une exposition à cette famille de radionucléides est assimilable à une exposition externe.

Iodes

Les iodes radioactifs sont issus de la réaction nucléaire (fission) qui a lieu dans le cœur du réacteur. Ceci explique leur présence potentielle dans les rejets.

Tritium

Le tritium présent dans les rejets liquides et gazeux d'une centrale nucléaire provient majoritairement de l'activation neutronique du bore et dans une moindre mesure de celle du lithium présents dans l'eau du circuit primaire. Le bore est utilisé sous forme d'acide borique pour réguler la réaction nucléaire de fission ; le lithium provient de la lithine utilisée pour le contrôle du pH de l'eau du circuit primaire.

La quasi intégralité du tritium produit (quelques grammes à l'échelle du parc nucléaire EDF) est rejetée après contrôle dans le strict respect de la réglementation.

Du tritium est également produit naturellement dans les hautes couches de l'atmosphère à raison de 150 g/an soit environ 50 000 TBq.

Autres produits de fission ou d'activation

Les radionucléides regroupés sous cette appellation sont présents dans les rejets liquides et gazeux. Ils sont issus de l'activation neutronique des matériaux de structure des installations (fer, cobalt, nickel contenu dans les aciers) ou de la fission du combustible nucléaire.

* Source IRSN

** Code de la santé publique Art. R1333_8

LE CONTRÔLE DES REJETS RADIOACTIFS

Comme de nombreuses autres installations industrielles, le fonctionnement d'une centrale nucléaire engendre la production d'effluents liquides et gazeux dont les rejets dans l'environnement sont strictement réglementés, qu'ils soient radioactifs ou non.

EDF met en œuvre un traitement de ses effluents radioactifs pour réduire l'activité rejetée à une valeur aussi basse que raisonnablement possible. Tous les effluents produits sont ainsi collectés, triés puis traités selon leur nature. Les effluents traités sont ensuite acheminés vers des réservoirs où ils sont entreposés et analysés avant d'être rejetés dans le strict respect de la réglementation, établie pour garantir l'absence d'impact sur l'environnement et les populations.

Par ailleurs, dans le cadre des engagements d'EDF et de la démarche ISO 14001, chaque centrale nucléaire a mis en place une organisation afin d'assurer une gestion optimisée des effluents visant notamment à :

- Réduire à la source la production d'effluents, notamment par le recyclage,
- Réduire les rejets de substances radioactives ou chimiques au moyen de traitements appropriés,

Activité rejetée dans l'air

Les effluents radioactifs gazeux proviennent de la ventilation permanente des bâtiments des auxiliaires nucléaires et des réservoirs de stockage d'effluents sous air, de la dépressurisation du bâtiment réacteur ainsi que de l'épuration du circuit primaire et de ses circuits annexes. Ces effluents sont filtrés pour retenir les poussières atmosphériques, stockés, pour certains, dans des réservoirs où leur radioactivité décroît naturellement avec le temps (30 jours au minimum) puis contrôlés avant d'être rejetés à l'atmosphère via une cheminée spécifique, dans laquelle est effectué en complément et en continu une mesure de la radioactivité.

	Carbone 14* (en GBq)	Gaz rares (en GBq)	Iodes (en GBq)	Tritium (en GBq)	Autres (en GBq)
Valeur totale du mois	93	626	0,000873	60,43	0,0002408
Cumul annuel	355	4730	0,021100	634	0,0024200
Limite annuelle réglementaire	2200	60000	1,2	8000	0,28
Pourcentage de la limite annuelle	16,136%	7,88%	1,76%	7,93%	0,86%

* L'analyse des mesures du carbone 14 est effectuée tous les trimestres. Les données indiquées dans l'Essentiel seront en conséquences actualisées tous les 3 mois.

Activité rejetée en l'eau

Les effluents radioactifs liquides proviennent du circuit primaire et des circuits annexes de l'îlot nucléaire en lien avec certaines opérations d'exploitation et de maintenance. Les effluents non réutilisables sont collectés, traités pour faire décroître leur radioactivité, stockés et contrôlés avant d'être rejetés en/ dans l'eau dans le respect des limites fixées par la réglementation.

	Carbone 14* (en GBq)	Tritium (en GBq)	Iodes (en GBq)	Autres* (Nickel 63 inclus) (en GBq)
Valeurs mensuelle	0,816	4189	0,00146	0,1179
Cumul annuel	9,760	36600	0,02310	1,30
Limite réglementaire annuelle	260	90000	0,4	36
Pourcentage de la limite annuelle	3,75%	40,67%	5,78%	3,61%

* Novembre 2022

* L'analyse des mesures du Carbone 14 et du Nickel 63 est effectuée le mois suivant les rejets. Les données indiquées sont en conséquence celles du mois précédent.

LA SURVEILLANCE DE L'ENVIRONNEMENT

En complément du contrôle des rejets, la centrale EDF de Bugey réalise dans le respect de la réglementation une surveillance de son environnement sur de multiples échantillons d'eau, d'air, de faune et de flore. L'ensemble des prélèvements réalisés chaque année, à des fins de contrôles et de surveillance, représente au total environ 20 000 mesures et analyses chimiques et/ou radiologiques.

Les analyses de radioactivité effectuées en laboratoire* et leur fréquence sont définies dans le cadre des prescriptions fixées par l'Autorité de sûreté nucléaire (ASN), autorité administrative indépendante. L'ASN avec l'appui de l'Institut de radioprotection et de sûreté nucléaire (IRSN) effectuent des inspections et contrôlent les résultats des analyses de radioactivité. L'IRSN réalise également, comme d'autres organismes, ses propres prélèvements et mesures, conformément à sa stratégie de surveillance de l'environnement et des missions qui lui incombent. L'intégralité des résultats de la surveillance réglementaire de la radioactivité de l'environnement réalisée par la centrale de Bugey est consultable sur le site internet du Réseau national de mesure de la radioactivité de l'environnement (<https://www.mesure-radioactivite.fr>).

* les mesures de carbone 14 sont réalisées tous les trimestres.

Les valeurs renseignées correspondent au 4^{ème} trimestre 2021.

** radionucléides de la famille des produits de fission ou d'activation hors nickel 63.