

Actionnaires

MARS 2009

La Lettre 9

« En 2008, dans un environnement économique perturbé, le Groupe EDF a préservé ses résultats, démontrant ainsi la robustesse de son modèle industriel.

Avec l'acquisition de British Energy au Royaume-Uni et l'accord pour le rachat de 50% des actifs nucléaires de notre partenaire Constellation aux États-Unis, l'année 2008 est également une année majeure pour l'avenir industriel d'EDF. Ces deux opérations de croissance externe, auxquelles s'ajoute l'annonce de la construction d'un deuxième EPR en France, posent les bases de notre développement futur.

Elles nous permettent d'entrer de plain-pied dans une ère nouvelle, marquée par le développement des énergies sans CO₂ et le renouveau du nucléaire.

Fort de ces perspectives, mieux armé que d'autres face à la crise, EDF aborde 2009 avec confiance. Nous poursuivrons cette année la relance de nos investissements et notre programme d'excellence opérationnelle pour faire face aux enjeux énergétiques et environnementaux de long terme et améliorer la performance de notre Groupe. »

Pierre Gadonneix

Président-Directeur Général d'EDF



Notre démarche environnementale certifiée

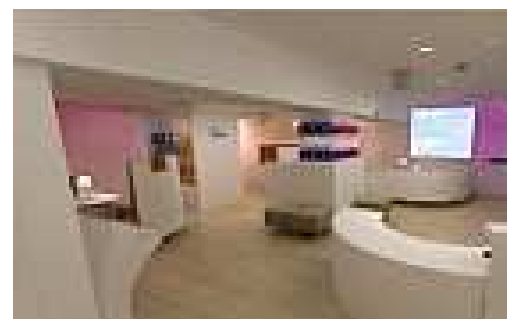
Le 3 décembre dernier, EDF a reçu pour la troisième fois depuis 2002 le certificat ISO 14001. Ce certificat témoigne de l'engagement du Groupe en faveur de la protection de l'environnement et de ses efforts continus pour réduire l'impact environnemental de ses activités.

Mise en service de la plus grande centrale solaire de France

EDF Énergies Nouvelles, filiale à 50% d'EDF, a inauguré à Narbonne (Aude) le 18 décembre dernier la plus grande centrale solaire en France métropolitaine. Cette ferme photovoltaïque fournira au réseau électrique l'équivalent de la consommation annuelle de plus de 4200 habitants et permettra d'éviter l'émission de 2 752 tonnes de CO₂ par an. Cet équipement illustre l'ambition du Groupe EDF dans le développement photovoltaïque.

De nouveaux espaces d'accueil Bleu Ciel d'EDF

Incarner l'identité et le dynamisme de la marque Bleu Ciel d'EDF « plus d'écologie, plus d'économies, plus de bien-être » : c'est la vocation des nouvelles boutiques ouvertes dans plusieurs villes ces derniers mois (Nice, Nantes, Dijon...). Elles présentent de nombreuses innovations afin de garantir l'accessibilité et le confort de tous les clients. Elles sont aussi la vitrine du savoir-faire d'EDF dans les énergies renouvelables et l'éco-efficacité : ampoules basse tension, panneaux photovoltaïques, systèmes performants de chauffage et de climatisation. Ce projet a reçu le prix Janus du commerce 2008, décerné par l'Institut Français du Design.



EDF renforce sa position en Suisse

EDF a porté sa participation à 25% dans le nouvel énergéticien suisse ALPIQ Holding SA, issu du regroupement des activités des sociétés ATEL et EOS. Le Groupe renforce ainsi ses positions en Europe. Ce nouvel ensemble assure un tiers de l'approvisionnement électrique de la Suisse, ce qui en fait le premier fournisseur énergétique du pays.

Agenda

→ Réunions actionnaires

- 12 mai à Aix-en-Provence
- 1^{er} juin à Genève
- 9 juin à Biarritz
- 22 septembre à Strasbourg
- 29 septembre à Bordeaux
- 12 octobre à Rennes

→ Assemblée Générale

- 20 mai au Palais des Congrès à Paris

NOS RÉSULTATS page 2

STRATÉGIE DE DÉVELOPPEMENT
DU GROUPE EDF pages 3/4

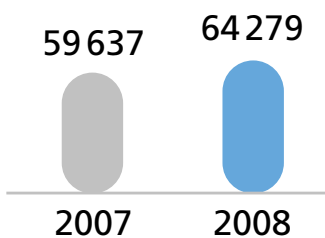
LE CLUB page 5

EDF EN BOURSE page 6



L'année 2008, une étape majeure pour l'avenir industriel d'EDF...

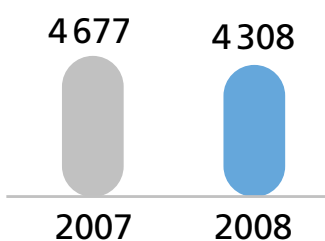
Chiffre d'affaires (en millions d'euros)



EBITDA ⁽¹⁾ (avant impact de la prolongation du TarTAM)

+3,7%

Résultat net courant part du Groupe ⁽²⁾ (en millions d'euros)



Dividende proposé à l'AG

1,28 €
par action

... avec des opérations de croissance externe qui auront un impact positif sur l'EBITDA du Groupe dès 2009 : acquisition de British Energy, accord signé pour l'acquisition de 50 % des activités nucléaires de Constellation aux États-Unis et renforcement des positions du Groupe en Europe, notamment en Suisse et en Allemagne.

RÉSULTATS 2008 DU GROUPE EDF

En 2008, le chiffre d'affaires du Groupe s'est élevé à 64,3 milliards d'euros, en croissance organique ⁽¹⁾ de 10,6 %. L'EBITDA (excédent brut d'exploitation) atteint 15,4 milliards d'euros, en croissance organique de 3,7 %, avant impact de la prolongation du TarTAM*. Le résultat net courant ⁽²⁾ est de 4,3 milliards d'euros, en baisse de 6,4 %.

EN FRANCE, LES RÉSULTATS SONT IMPACTÉS PAR L'EFFET DE LA PROLONGATION DU TARTAM*

Le chiffre d'affaires croît de 6,3 % : 3,8 points liés à l'évolution des prix, 1 point au développement des ventes de gaz naturel et des services et 1,5 point de croissance des volumes. L'EBITDA de 9 milliards d'euros est impacté par une provision de 1,2 milliard au titre de la prolongation jusqu'à mi-2010 du TarTAM*. Hors impact du TarTAM*, sa progression organique est de 2,2 %.

À L'INTERNATIONAL, DE BONNES PERFORMANCES

Le chiffre d'affaires progresse de 15,6 % et l'EBITDA de 6,5 %. Ces bons résultats sont portés par des évolutions de prix au Royaume-Uni, par les bonnes performances des activités électriques en Allemagne et les excellentes performances d'EDF Trading.

POURSUITE DE LA RELANCE DES INVESTISSEMENTS OPÉRATIONNELS ET STRUCTURE FINANCIÈRE

Les investissements opérationnels du Groupe, en croissance de 29,5 %, s'élèvent à 9,7 milliards d'euros en 2008, dont 54 % en France. L'endettement financier net atteint 24,5 milliards d'euros à fin 2008, contre

16,3 milliards d'euros fin 2007. Cette évolution traduit l'accélération des investissements opérationnels et l'impact des opérations de croissance externe pour partie engagées en 2008.

UN DIVIDENDE de 1,28 euro par action (dont un acompte de 0,64 euro a été versé le 17 décembre 2008) sera proposé au vote des actionnaires lors de l'Assemblée Générale du 20 mai 2009.

PROGRAMME EXCELLENCE OPÉRATIONNELLE

Engagé en 2008 par le Groupe EDF, il vise à améliorer la performance. En 2008, les gains se sont élevés à 285 millions d'euros, en ligne avec l'objectif de 1 milliard d'euros de gains nets à l'horizon 2010.

PERSPECTIVES

Après deux opérations de croissance externe majeures en 2008, le Groupe se fixe comme priorité en 2009 la croissance organique, l'intégration des sociétés nouvellement acquises, l'amélioration de la performance opérationnelle et le renforcement de la structure financière, en s'appuyant notamment sur un programme de cessions dont l'objectif est une réduction de la dette de 5 milliards d'euros.

(1) À périmètre, méthode et change constants.

(2) Hors éléments non récurrents.

* Le TarTAM est le tarif de transition, mis en place par la loi du 7 décembre 2006, pour permettre aux entreprises qui avaient quitté le tarif administré pour des prix de marché de revenir pour une période à l'origine de deux ans à un système de tarifs encadrés. EDF doit compenser l'écart entre le prix de marché et le TarTAM, y compris pour ses concurrents.

QUELS SONT LES ATOUTS D'EDF FACE À LA CRISE ?

Dans le contexte économique actuel, le modèle industriel d'EDF démontre sa robustesse.

D'abord parce que l'électricité est un bien vital, dont les usages continuent de se développer. La demande d'électricité résiste malgré le contexte actuel de récession économique. Si les grands clients industriels sont effectivement affectés par la conjoncture, la croissance de la consommation des particuliers devrait compenser le recul de leur consommation (notamment avec un effet climatique favorable).

Au-delà, les grands enjeux de la sécurité d'approvisionnement en énergie et de la lutte

contre le réchauffement climatique **s'inscrivent dans un horizon de temps qui dépasse celui de la crise.**

Pour y faire face, EDF investit dès aujourd'hui dans les économies d'énergie, les énergies renouvelables et le nucléaire, et prépare son avenir industriel. C'est tout l'enjeu de la relance des investissements engagée en 2005 et renforcée depuis. En 2009, avec notamment plus de 8 milliards d'euros investis en France, EDF contribuera à créer environ 20 000 emplois directs et indirects. EDF sera ainsi un contributeur majeur au plan de relance économique engagé par les pouvoirs publics.

Les fondamentaux d'EDF sont solides

Pour financer ces investissements, le Groupe peut compter sur la solidité de son bilan, sur la récurrence de ses revenus et sur son excellente notation financière, qui est la meilleure du secteur en Europe.

Enfin, EDF s'appuie sur des moyens de production compétitifs dans la durée

La compétitivité du nucléaire est assurée (voir interview de J.-L. Mathias en page 3) et la rentabilité à long terme des moyens de production d'EDF est garantie par leur très large indépendance vis-à-vis des hydrocarbures, dont la raréfaction se traduira nécessairement dans le temps par une élévation des prix.



Investissements en France EDF consolide et développe son patrimoine industriel

Conformément à sa stratégie industrielle, EDF accélère sa politique d'investissements opérationnels en France. **Jean-Louis Mathias**, Directeur Général Délégué Intégration et Opérations Dérégulé France, détaille les principaux enjeux et objectifs.

Quels sont les grands axes de la politique d'investissements d'EDF en France ?

Jean-Louis Mathias : Les investissements d'EDF en France auront plus que doublé entre 2005 et 2009. Ces investissements répondent à deux priorités essentielles : d'une part, dans un contexte où l'Europe n'est plus en surcapacité et où la demande d'électricité va croissante, **EDF investit dans la production** pour :

- maintenir et améliorer la performance de son incomparable patrimoine industriel : 58 tranches nucléaires sans oublier les parcs hydrauliques et thermiques ;
- développer de nouveaux moyens de production : mise en service de 6 000 MW de capacités supplémentaires, pour répondre aux pics de consommation, sur la période 2006-2012 ; construction de l'EPR à Flamanville ; investissements dans les énergies renouvelables (hydraulique, solaire, éolien).

Et, d'autre part, **le Groupe investit dans les réseaux**, afin d'améliorer la qualité de la fourniture d'électricité et réduire l'exposition des lignes aux intempéries. Ainsi 95 % des lignes nouvelles moyenne tension et 65 % des lignes nouvelles basse tension sont enfouies.

Les récentes opérations réalisées à l'étranger limitent-elles la capacité du Groupe à investir en France ?

Jean-Louis Mathias : La croissance significative des investissements en France, que je viens d'évoquer, montre qu'il n'en est rien. Que ce soit à l'étranger ou en France, dans la production ou dans les réseaux, nos investissements doivent trouver leur rentabilité propre. C'est le cas pour nos récentes acquisitions à l'étranger. Pour les investissements en France, notre capacité à les autofinancer est soumise à deux conditions : la première est l'amélioration continue de notre performance, notamment à travers notre programme Excellence Opérationnelle, qui a pour objectif de dégager 700 millions d'euros nets en trois ans en France. La seconde, c'est que les prix de l'électricité reflètent les coûts de ces investissements. Le gouvernement a ainsi chargé une commission, présidée par Paul Champsaur, de réfléchir à l'évolution des tarifs réglementés en France. Cette commission doit rendre ses conclusions fin mars.

Prix du pétrole en baisse, coût de l'EPR en hausse : le nucléaire est-il toujours aussi rentable ?

Jean-Louis Mathias : Le coût de l'EPR a effectivement été révisé à 4 milliards d'euros en 2008, contre 3,3 milliards d'euros en 2005. Cette évolution s'explique majoritairement par l'inflation et l'effet des indices de prix des contrats. La compétitivité de l'EPR s'est néanmoins renforcée par rapport aux autres moyens de production : s'il coûte aujourd'hui 20 % de plus qu'en 2005, la progression s'élève à 45 % pour une centrale à gaz et à 54 % pour une centrale à charbon. À plus long terme, notre analyse des coûts de la production d'électricité montre que l'EPR est plus compétitif que tout autre moyen de production d'électricité de base (gaz, charbon...) dès que le baril dépasse 50 dollars avec un coût du CO₂ égal à 20 euros par tonne. Il est extrêmement probable que ces seuils seront dépassés à la date de mise en service de Flamanville 3 (2012). Il convient en outre de garder en mémoire que l'EPR est conçu pour produire pendant soixante ans à un coût indépendant de celui des hydrocarbures, dont la rareté va devenir critique à cet horizon de temps.

CHIFFRES CLÉS DES INVESTISSEMENTS EN FRANCE EN 2009

8,3 milliards d'euros
seront investis en France,
notamment dans les
réseaux et la production

dont **2,5 milliards d'euros**
au titre de la contribution
au plan de relance de
la France

La réalisation d'un deuxième EPR en France confiée à EDF



Le Président de la République a validé le projet d'EDF de construire un second EPR en France. Le site de Penly, en Seine-Maritime, présente toutes les caractéristiques techniques nécessaires pour accueillir ce nouveau réacteur. EDF s'attachera à s'inscrire scrupuleusement dans le respect de toutes les procédures de concertation, avant le lancement de la construction en partenariat en 2012.

Pour Pierre Gadonneix, Président d'EDF « ce soutien conforte la stratégie engagée par EDF pour développer des moyens de production sans CO₂. C'est aussi la garantie d'un approvisionnement sécurisé pour la France et l'Europe, dans un contexte de hausse de la demande. »

BRITISH ENERGY SUCCÈS DE LA PLUS IMPORTANTE ACQUISITION D'EDF

- Le coût de l'acquisition s'élève à 13,5 milliards d'euros, dont 2,7 milliards d'euros de titres acquis sur le marché en 2008.

- British Energy est consolidée à partir du 1^{er} janvier 2009 dans les comptes d'EDF.

L'intégration dans les comptes est globale avec, le cas échéant, 25 % de minoritaires liés à la prise de participation au capital d'un partenaire éventuel, ce qui réduirait en outre le coût de l'acquisition pour EDF. Les discussions engagées avec un partenaire pourraient aboutir à la fin du premier trimestre.

La contribution à l'EBITDA du Groupe devrait être de l'ordre de 1,5 milliard d'euros en 2009.

- Vincent de Rivaz a été nommé, par Pierre Gadonneix, Directeur Général de la nouvelle holding nommée « EDF Energy », qui coiffe les sociétés existantes EDF Energy et British Energy. Il pilote le processus d'intégration avec l'ensemble des acteurs concernés au Royaume-Uni et en France.

Investissements à l'international Être le leader du renouveau du nucléaire



Vous aviez un partenariat avec Constellation pour construire de nouvelles centrales EPR aux États-Unis. Pourquoi, dans ces conditions, avoir conclu un accord portant sur l'acquisition de 50 % des centrales nucléaires existantes ?

Daniel Camus : Depuis juillet 2007, EDF et Constellation sont effectivement partenaires à 50/50 dans Unistar Nuclear Energy (UNE) en vue de construire et d'exploiter des centrales nucléaires de type EPR aux États-Unis. Notre objectif aujourd'hui est de construire quatre EPR sur le sol américain au travers d'UNE. EDF a par ailleurs acquis progressivement une participation de plus de 8 % au capital de Constellation pour renforcer les liens avec son partenaire industriel. L'accord signé en décembre 2008 vient consolider notre positionnement et permet à EDF d'acquérir, via un joint-venture, 50 % des activités de production et d'exploitation nucléaires de Constellation, soit 50 % de cinq centrales parmi les plus performantes du parc américain. EDF réaffirme ainsi son leadership dans le renouveau du nucléaire aux États-Unis et dans le monde. L'opération renforce également notre partenariat, fragilisé depuis septembre avec la tentative d'OPA de MidAmerican, société détenue par Warren Buffet.

Qu'est-ce que les actionnaires peuvent attendre de cette opération à court et à moyen termes ?

Daniel Camus : La prise de participation d'EDF dans Constellation ne sera pas effective avant le 3^e trimestre 2009, une fois validée par les autorités américaines. Sa contribution aux performances du Groupe sera immédiate, puisque EDF consolidera 50 % des résultats

Daniel Camus, Directeur Général Délégué Finances, détaille les raisons qui ont conduit EDF à signer un accord portant sur l'acquisition de 50 % des activités nucléaires de Constellation aux États-Unis. Il explique aussi pourquoi les récentes opérations à l'international ne remettent pas en cause la santé financière du Groupe.

du nouveau joint-venture dès 2010. Au plan industriel, une présence et un partenariat renforcés dans le premier pays producteur d'électricité nucléaire au monde favoriseront les ambitions de développement d'EDF. À plus long terme, le déploiement de notre projet industriel pourrait d'ailleurs se traduire par un approfondissement des liens avec Constellation.

Compte tenu de la conjoncture actuelle, les investissements d'EDF dans Constellation et British Energy ne sont-ils pas trop lourds ?

Daniel Camus : S'agissant de l'acquisition de British Energy, le financement de l'opération a été bouclé avant l'embarquement de la crise financière, ce qui a permis à EDF d'obtenir des conditions de crédit satisfaisantes. L'acquisition de Constellation sera également financée par accès aux marchés financiers. Le succès de nos récentes émissions obligataires témoigne de la confiance des investisseurs dans la réussite de la stratégie d'EDF et nous rendent très confiants sur son financement. Malgré l'endettement lié aux dernières acquisitions, EDF conserve une excellente notation financière, la meilleure de son secteur. Notre structure financière est saine, et elle sera encore confortée par le programme de cessions que nous allons engager avec un objectif de 5 milliards d'euros de réduction de la dette (hors cessions à venir dans le cadre du rachat de British Energy). J'ajoute que les investissements réalisés contribueront à l'autofinancement de notre développement : les revenus tirés de l'exploitation des centrales existantes participeront au financement des nouveaux EPR.

Club actionnaires d'EDF

POUR LUTTER CONTRE LE RÉCHAUFFEMENT CLIMATIQUE, VOTRE ACTION COMPTE.

Éditorial de la revue "EDF et Développement Durable" n°101, septembre 2008. EDF est une entreprise publique et "EDF Développement Durable" est un service à destination des actionnaires. EDF est une entreprise publique et "EDF Développement Durable" est un service à destination des actionnaires. EDF est une entreprise publique et "EDF Développement Durable" est un service à destination des actionnaires.



S'IMPLIQUER AVEC EDF DANS LE DÉVELOPPEMENT DURABLE

Adhérer au Club actionnaires EDF, c'est partager les valeurs d'EDF pour un monde avec moins de CO₂ :

• **en participant aux événements régulièrement proposés :** conférences-débats sur les enjeux énergétiques et climatiques, visites de sites de production et de nos centres de recherche... autant d'occasions d'être sensibilisé aux enjeux de notre planète, de s'informer sur les réponses apportées par EDF, et d'échanger avec nos équipes et nos experts.



• **en accédant à une sélection de produits et services de la marque Bleu Ciel d'EDF,** à des conditions préférentielles, via la boutique du Club. Bleu Ciel d'EDF permet à chaque client de faire les bons choix en matière énergétique : « plus d'écologie, plus d'économies, plus de bien-être ».

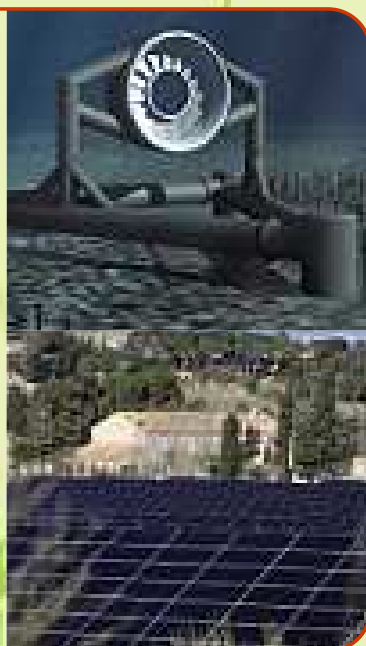
Le Club vous offre aussi l'occasion de découvrir les réalisations et projets du Groupe EDF les plus innovants en matière d'énergie renouvelable. Deux d'entre eux sont ainsi inscrits au programme du premier semestre 2009 :

– le projet pilote de ferme hydrolienne au large de Paimpol (Côtes-d'Armor), qui fera l'objet d'une visite en mer assortie d'une présentation⁽¹⁾.

→ **visite le 7 mai 2009**

– la centrale solaire photovoltaïque de La Narbonnaise (Aude), plus grande centrale solaire actuellement en fonctionnement en France métropolitaine ;

→ **visite le 17 juin 2009**



Un Club en expansion

Vous êtes plus de 46 000 à avoir rejoint le Club au 31 décembre 2008 (+ 50 % en un an).

→ **173** manifestations ont été proposées en 2008 :

– avec des événements phares : concerts de l'Orchestre EDF pour le 2^e anniversaire du Club à la Cité de la musique et, pour le Téléthon, conférences-débats « E = moins de CO₂ », « Le climat change, réagissons pour sauver la planète »,

– dont **69** visites de nos sites industriels ou de recherche,

→ **22** formations en partenariat avec l'École de la Bourse ont réuni près de 1000 membres dans 15 villes.

Club actionnaires



LE CLUB EST OUVERT À TOUS LES ACTIONNAIRES D'EDF
INSCRIPTION GRATUITE

Pour devenir membre :

www.clubactionnaires.edf.com

ou appelez le **N°Vert 0800 00 0800**

(1) Pour en savoir plus sur les énergies marines, consultez le dossier de presse d'octobre 2008 dans la rubrique « Actualités » du site actionnaires.

ÉVOLUTION DU COURS DE L'ACTION

Depuis le 21 novembre 2005, jour de la première cotation, jusqu'au 10 mars 2009



© La mise à jour de cette courbe est consultable dans la rubrique Bourse (graphique interactif) du site www.actionnaires.edf.com.

PERFORMANCES DE L'ACTION EDF

au 10 mars 2009

Depuis l'introduction en Bourse

EDF	- 10 %
Euro Stoxx Utility	- 17 %
CAC 40	- 42 %

Depuis 1 an

EDF	- 53 %
Euro Stoxx Utility	- 46 %
CAC 40	- 42 %

Depuis le 1^{er} janvier 2009

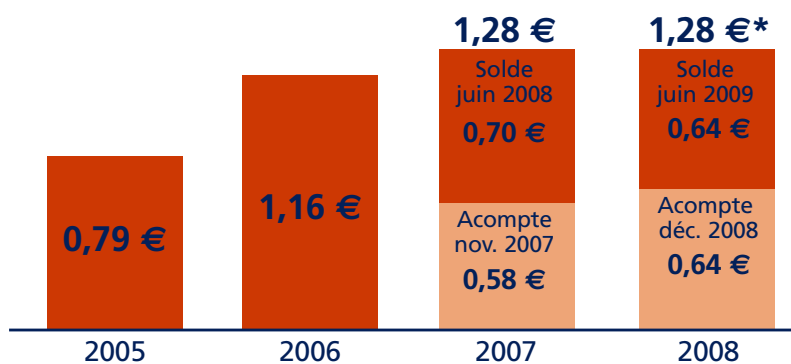
EDF	- 31 %
Euro Stoxx Utility	- 25 %
CAC 40	- 17 %

AGENDA FINANCIER

12 mai 2009 :
chiffre d'affaires
du 1^{er} trimestre

29 ou 30 juillet 2009 :
résultats
du 1^{er} semestre

ÉVOLUTION DU DIVIDENDE DEPUIS 2005



Rapporté au cours de clôture du 10 mars 2009, le dividende proposé au titre de l'exercice 2008 représente un rendement annuel de 4,44 %.

* Proposé à l'AG du 20 mai 2009.

Est-il possible de souscrire aux obligations EDF ?

Le Comité consultatif des actionnaires s'est réuni le 5 février 2009*. Lors de l'échange avec Pierre Gadonneix, PDG d'EDF et Daniel Camus, DGD Finances, le Comité les a questionnés sur la possibilité pour les actionnaires individuels de souscrire aux obligations EDF.

Le Groupe EDF a en effet réalisé avec succès, fin 2008 et début 2009, plusieurs placements d'obligations auprès d'investisseurs institutionnels français et étrangers. Ce type de placement privé a l'avantage de pouvoir être mené rapidement, ce qui est un atout important dans le contexte actuel des marchés financiers.

*Pour en savoir plus : rendez-vous sur le site www.actionnaires.edf.com, rubrique « Comité consultatif ».

Dans leur réponse, Pierre Gadonneix et Daniel Camus ont indiqué qu'il pourrait en effet être intéressant dans le futur d'ouvrir aux particuliers français des émissions obligataires, mais dans des conditions qui restent à déterminer avec l'Autorité des Marchés Financiers, compte tenu de la complexité et du coût de ce type d'opération.

Les particuliers français peuvent néanmoins déjà indirectement souscrire aux émissions obligataires d'EDF, auprès de leurs intermédiaires financiers en achetant des parts de Sicav ou FCP investies en obligations d'entreprises.

Assemblée Générale : exprimez-vous !

Nous sommes à votre écoute pour recueillir tous les thèmes que vous souhaitez voir abordés à la prochaine Assemblée Générale.

- **Vous êtes membre du Club actionnaires :** vous recevrez un courriel vous invitant à compléter un questionnaire en ligne, avant le **1^{er} mai 2009**.
- **Vous n'êtes pas membre du Club actionnaires :** inscrivez-vous et exprimez vos souhaits sur le site du Club actionnaires : www.club.actionnaires.edf.com, ou envoyez un e-mail à : actionnaires@edf.fr, avant le **1^{er} mai 2009**.