



# ***RESULTATS 2001 DU GROUPE EDF***

**Jeudi 28 mars 2002**

**Contacts presse :  01 40 42 22 22**



# *SOMMAIRE*

*I. CHIFFRES CLÉS DU GROUPE*

*II. COMPTE DE RÉSULTAT*

*III. BILAN*

*IV. RÉSULTATS FINANCIERS*

*V. RÉSULTATS COMMERCIAUX*

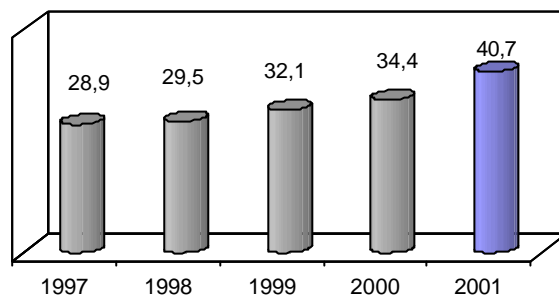
*VI. EDF DANS LE MONDE ET EN EUROPE*

*VII. CHIFFRES CLÉS EDF MAISON-MÈRE*

# I - CHIFFRES CLÉS DU GROUPE

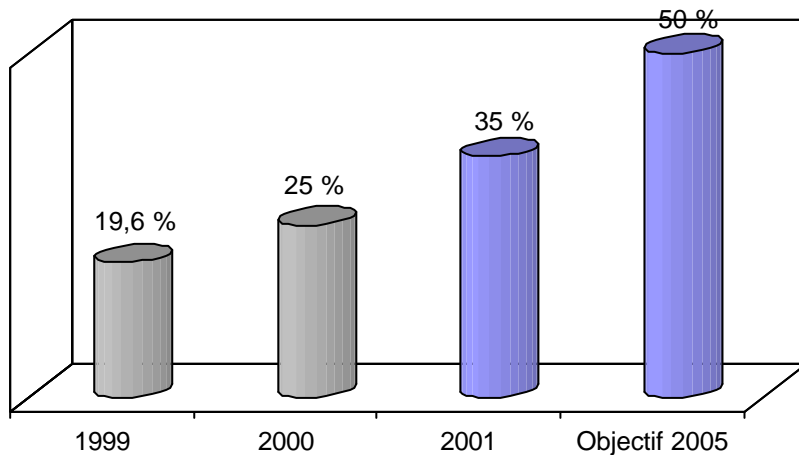
## 1. CHIFFRE D'AFFAIRES DU GROUPE

En milliards d'euros



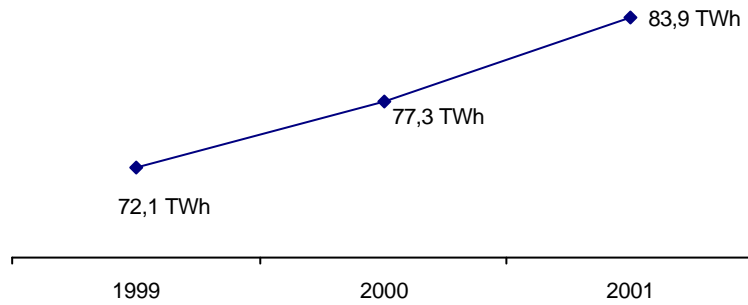
Croissance du chiffre d'affaires de 18,3 % entre 2000 et 2001, fruit d'un fort dynamisme global (croissance de 8,2 % à périmètre constant) et d'une bonne réactivité de la maison-mère à l'ouverture des marchés.

## 2. CHIFFRE D'AFFAIRES DU GROUPE HORS ÉLECTRICITÉ EN FRANCE



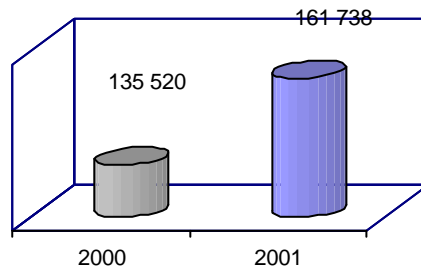


### 3. EXPORTATIONS (EDF MAISON-MÈRE ET EDF TRADING)



Les quantités d'électricité vendues à l'exportation ont sensiblement augmenté (+ 8,5 %).

### 4. EFFECTIFS CONSOLIDÉS DU GROUPE



La variation d'effectifs s'explique par les changements de périmètre de consolidation. Parmi les effectifs consolidés en 2001 figurent notamment ceux d'EnBW (à hauteur de 15 744 personnes), de Dalkia International (2 549), de Light (2 886) et de Demasz (1 665).



## ***II - COMPTE DE RÉSULTAT***

	En millions d'euros 31.12.01	En millions d'euros 31.12.00
<b>Chiffre d'affaires</b>	<b>40 716</b>	<b>34 424</b>
Production stockée	44	-33
Production immobilisée	1 106	1 260
<b>Production de l'exercice</b>	<b>41 866</b>	<b>35 651</b>
Consommations externes	-21 331	-16 059
<b>Valeur ajoutée</b>	<b>20 536</b>	<b>19 592</b>
Subventions d'exploitation	23	15
Charges de personnel	-8 472	-7 390
Impôts et taxes	-2 563	-2 529
<b>Excédent brut d'exploitation</b>	<b>9 524</b>	<b>9 689</b>
Dotations nettes aux amortissements	-4 811	-4 955
Dotations nettes aux provisions	-1 174	-1 499
Autres produits et charges d'exploitation	-852	-798
<b>Résultat d'exploitation</b>	<b>2 686</b>	<b>2 438</b>
Charges et produits financiers	-1 787	-1 288
<b>Résultat courant</b>	<b>899</b>	<b>1 150</b>
Charges et produits exceptionnels	652	71
<b>Résultat des sociétés intégrées avant impôt</b>	<b>1 551</b>	<b>1 221</b>
Impôts sur les résultats	-577	-28
<b>Résultat net des sociétés intégrées</b>	<b>974</b>	<b>1 194</b>
Quote-part dans le résultat des sociétés mises en équivalence	208	81
Dotations nettes aux amortissements des écarts d'acquisition	-334	-108
<b>Résultat net</b>	<b>848</b>	<b>1 166</b>
Part des minoritaires	-7	-25
<b>Résultat net part du groupe</b>	<b>841</b>	<b>1 141</b>



### III - BILAN

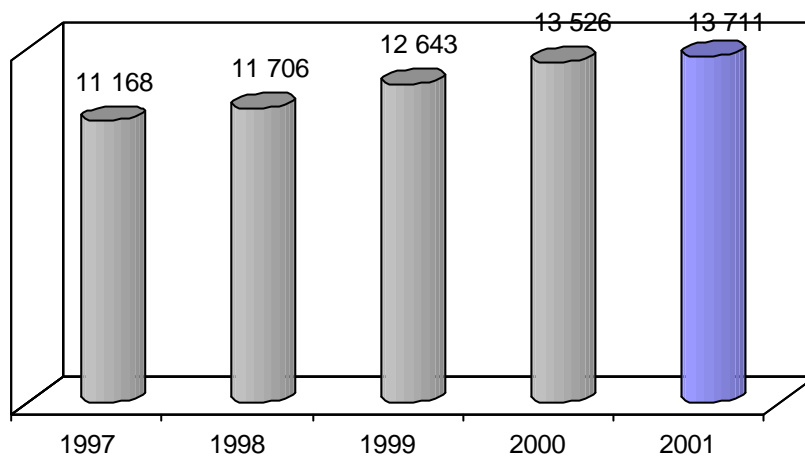
<b>ACTIF</b>	<b>Net</b> En millions d'euros <b>31.12.01</b>
Ecarts d'acquisition	6 753
Immobilisations incorporelles	1 012
Immobilisations corporelles	89 828
Immobilisations financières	7 941
Titres mis en équivalence	1 173
<b>Actif immobilisé</b>	<b>106 707</b>
Stocks et en cours	8 354
Clients et comptes rattachés	11 315
Autres créances et comptes de régularisation	5 706
Valeurs mobilières de placement	2 382
Disponibilités	1 017
<b>Actif circulant</b>	<b>28 774</b>
Primes de remboursement des obligations	99
	<b>135 580</b>

<b>PASSIF</b>	<b>31.12.01</b>
Capital	395
Dotations en capital	7 735
Réserves et résultat consolidés (1)	5 581
	<b>13 711</b>
	<b>1 502</b>
Comptes spécifiques des concessions	20 668
Provisions pour risques et charges	51 127
Emprunts et dettes financières diverses	25 608
Fournisseurs et comptes rattachés	5 998
Autres dettes et comptes de régularisation	16 966
<b>Total du passif</b>	<b>135 580</b>
(1) dont résultat net part du groupe	841

## IV – RÉSULTATS FINANCIERS

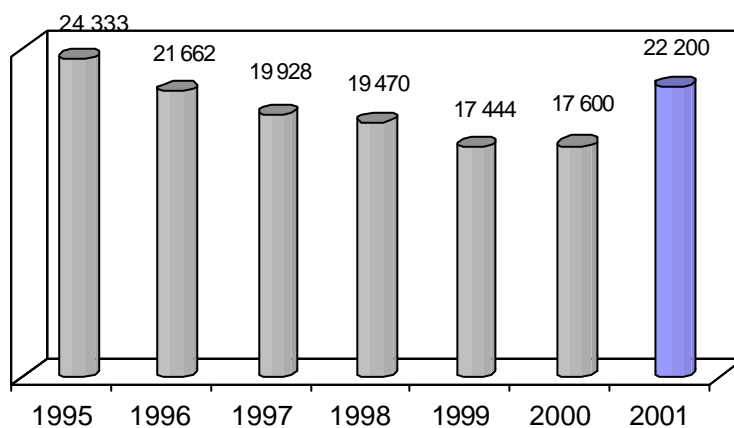
### 1. CAPITAUX PROPRES DU GROUPE

En millions d'euros



### 2. DETTE NETTE DU GROUPE

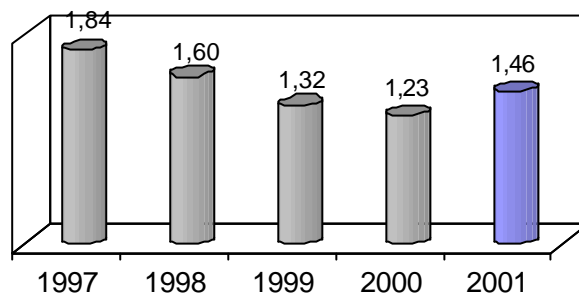
En millions d'euros



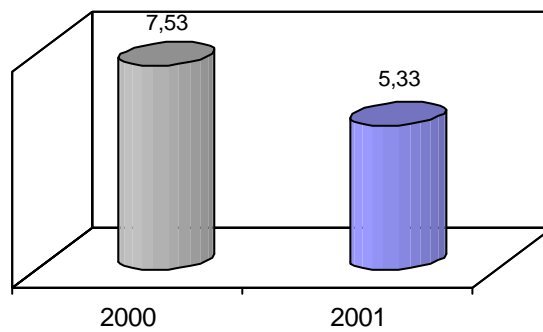
L'accroissement de la dette nette du groupe résulte principalement des acquisitions de filiales et de la prise en compte de leur endettement.

### 3. STRUCTURE FINANCIÈRE

Dette nette / Capitaux propres



Excédent brut d'exploitation / Charges financières



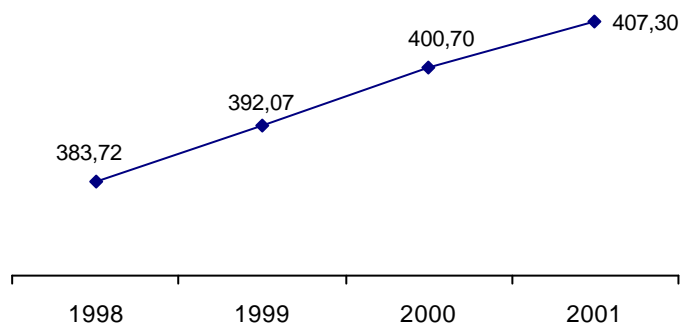




## V - RÉSULTATS COMMERCIAUX

### 1. DÉVELOPPEMENT DES VENTES EN FRANCE

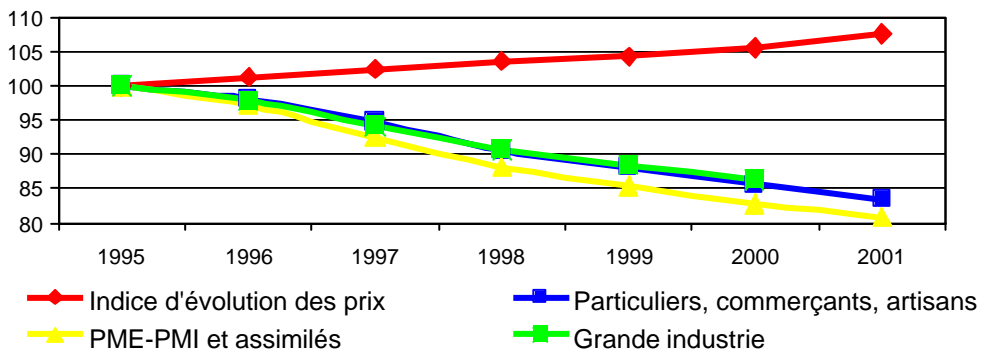
En TWh (milliards de kWh)



La hausse de 1,6 % des ventes d'électricité en France s'explique par la croissance économique, en particulier au cours du premier semestre, par un effet climatique plus favorable que les années précédentes, et par une politique commerciale active dans un marché plus concurrentiel.

### 2. ÉVOLUTION DES TARIFS DE VENTE DE L'ÉLECTRICITÉ EN FRANCE AUX CLIENTS NON ÉLIGIBLES

En monnaie constante (base 100 en 1995)



Baisse continue des prix moyens de l'électricité en France pour toutes les catégories de clients.



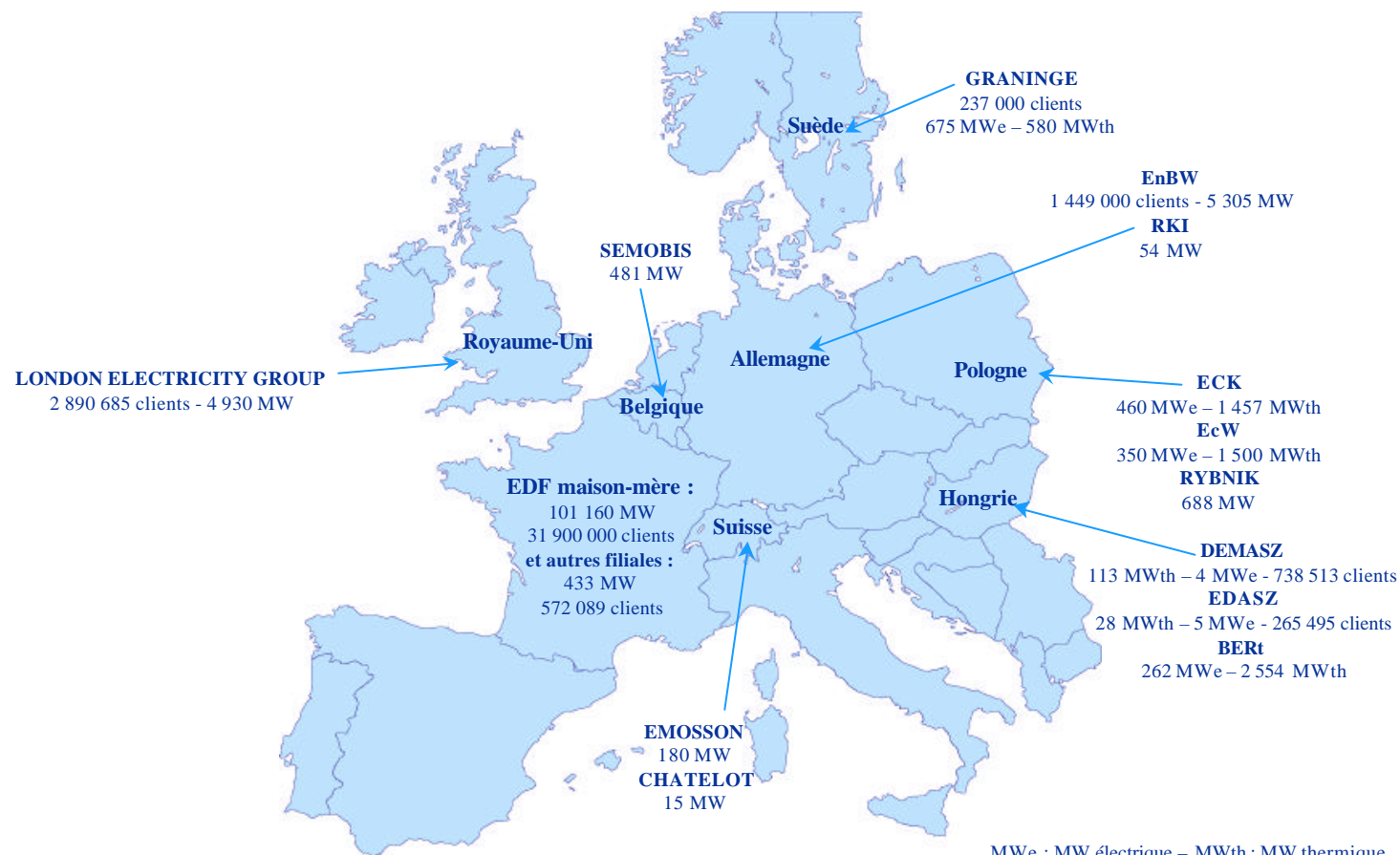
## ***VI – EDF DANS LE MONDE ET EN EUROPE***



## Investissements\* d'EDF en Europe

Chiffres consolidés

115 002 MWe – 6 232 MWth – 38 052 782 clients

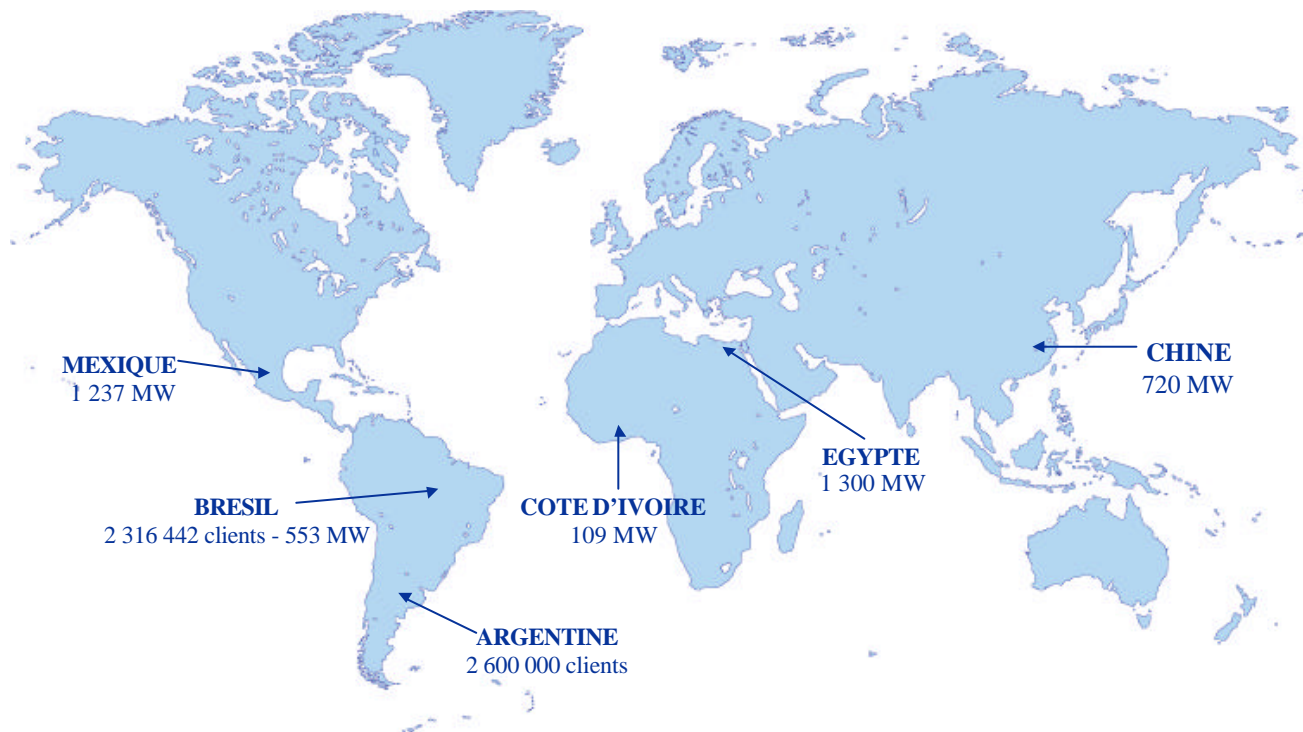


\* Les chiffres indiqués, cette année, sont des données consolidées.



## Investissements\* d'EDF hors Europe

Chiffres consolidés  
3 919 MW – 4 916 442 clients



\* Les chiffres indiqués, cette année, sont des données consolidées.



# Investissements d'EDF en Europe

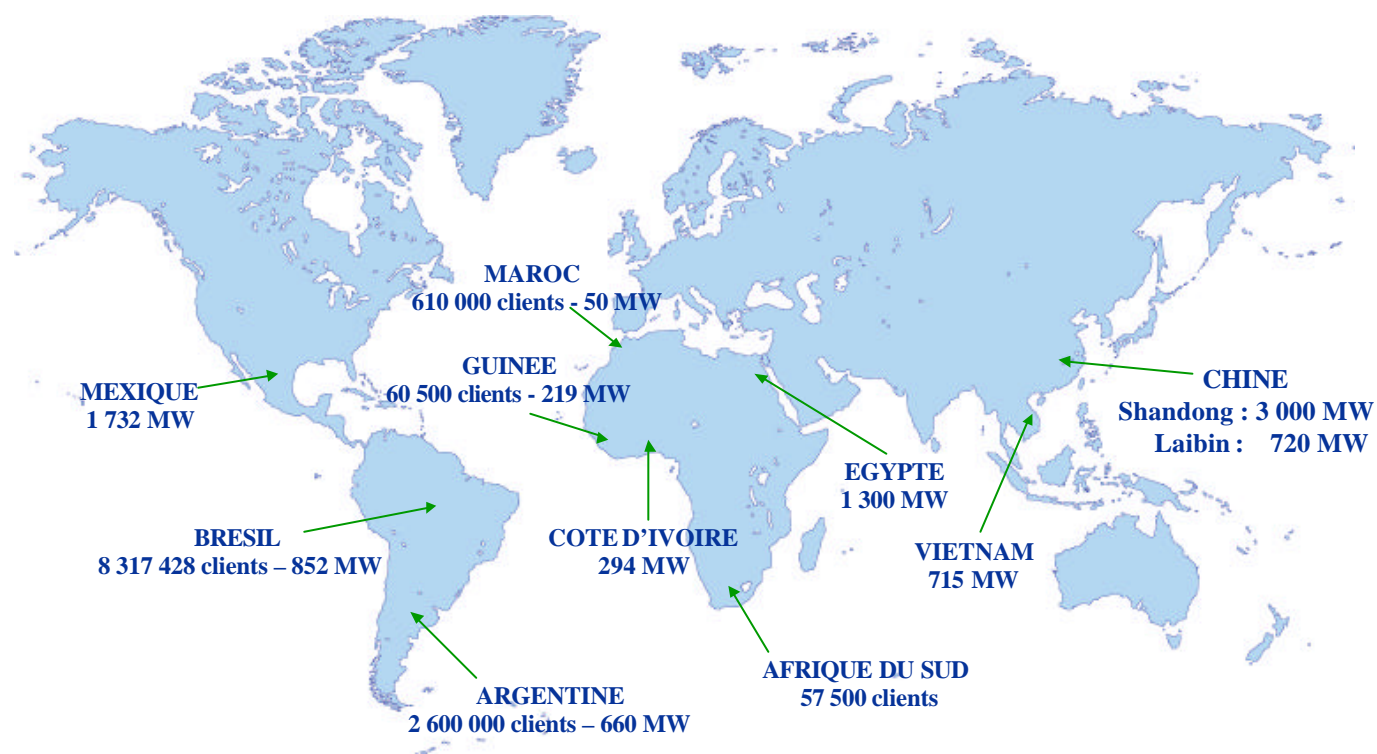
Chiffres non consolidés





## Investissements d'EDF hors Europe

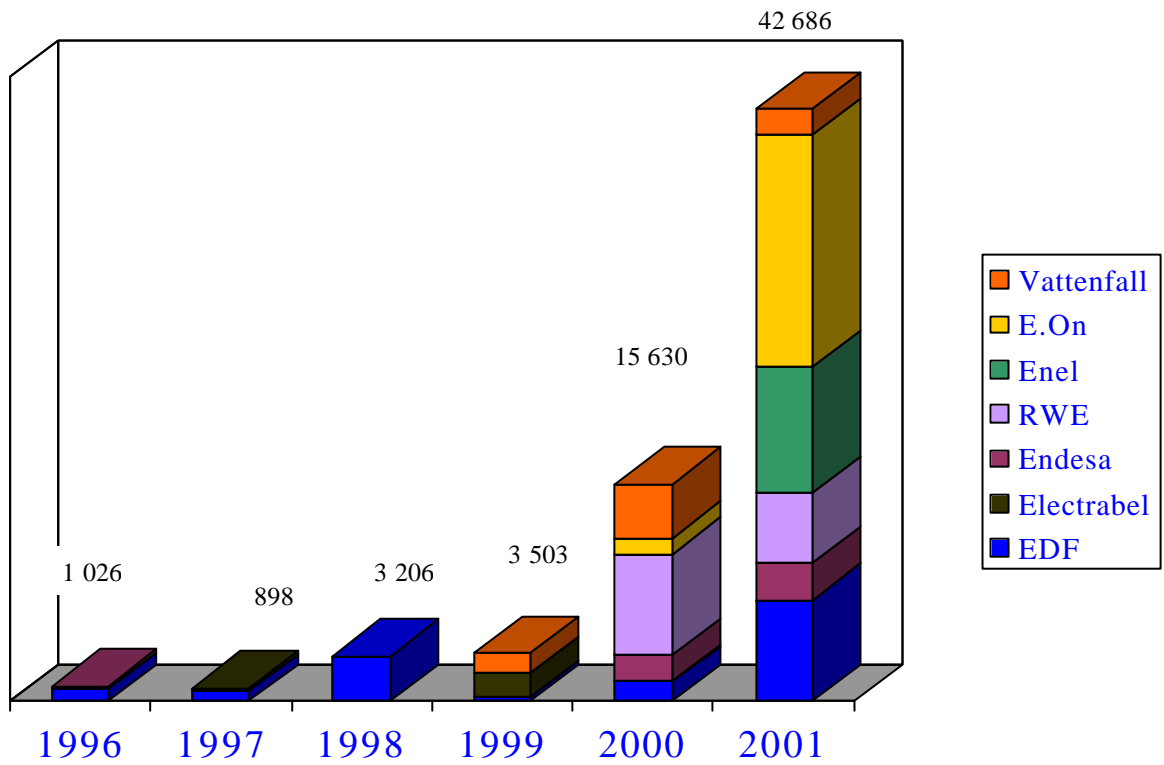
Chiffres non consolidés





## ACQUISITIONS (TOUS SECTEURS) DES PRINCIPALES COMPAGNIES ELECTRIQUES EUROPEENNES ENTRE 1996 ET AUJOURD'HUI

En millions d'euros



Source : Rapports annuels



## VII – CHIFFRES CLÉS EDF MAISON-MÈRE

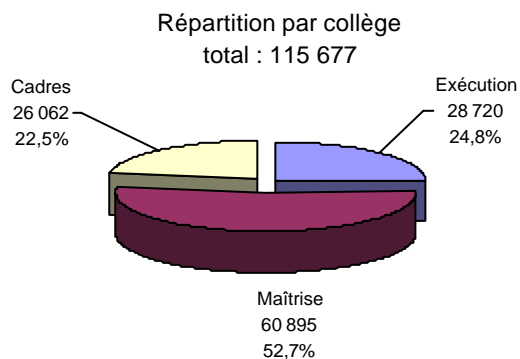
### 1. PUISSANCE INSTALLÉE TOTALE (Y COMPRIS CORSE ET DOM)

101 160 MW

### 2. CLIENTS

31 900 000

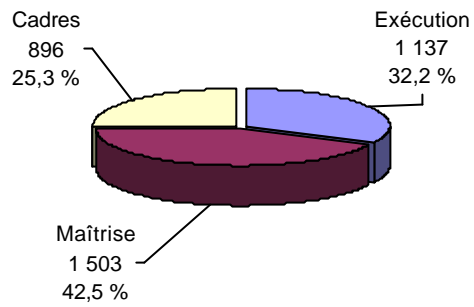
### 3. EFFECTIFS





## 4. RECRUTEMENTS

Répartition par collège  
total : 3 536



Répartition par domaine de formation

