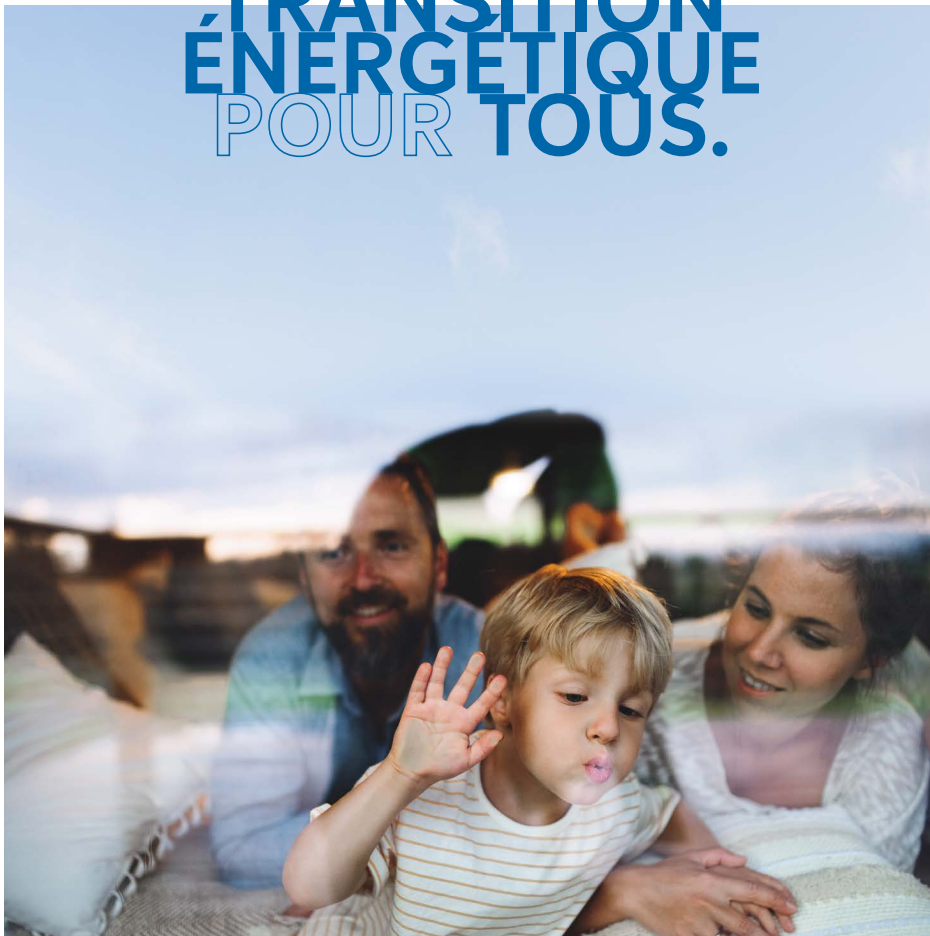


CHOOZ EN PERSPECTIVE

MAGAZINE D'INFORMATION
DU CENTRE NUCLÉAIRE DE PRODUCTION D'ÉLECTRICITÉ DE CHOOZ



EN 2022,
IMAGINONS
ENSEMBLE UNE
TRANSITION
ÉNERGETIQUE
POUR TOUS.



IN 2022, LET'S IMAGINE AN ENERGY TRANSITION FOR ALL.

UNITÉ N°1

Novembre : 1,08 TWh
Décembre : 0,66 TWh

UNITÉ N°2

Novembre : 1,00 TWh
Décembre : 0,53 TWh

ÉTAT DES UNITÉS DE PRODUCTION

- Les deux unités de production sont actuellement à l'arrêt. L'unité de production n°1 a été déconnectée du réseau national le 16 décembre 2021 et l'unité n°2 le 19 décembre 2021. Ces arrêts ont été effectués afin de réaliser des contrôles préventifs sur des tronçons de tuyauterie du système d'injection de sécurité, situé dans le bâtiment réacteur.

+ d'infos en p.7

PRODUCTION 2021

13,67 TWh

13 674 477 mégawattheures

de quoi alimenter l'équivalent de
2,7 millions de foyers français.

La centrale de Chooz vous souhaite de

Joyeuses fêtes



**VISIONNEZ
LES TEMPS
FORTS 2021**

Scannez le QR code avec l'appareil photo de votre téléphone et cliquez sur le lien qui s'affiche.

L'édito de Solène Gourion,

Directrice de la centrale de Chooz



En ces premiers jours de 2022, je vous adresse mes meilleurs vœux de bonheur et de santé, pour vous et pour vos proches.

L'année 2021 a été une année pleine de challenges industriels pour la centrale de Chooz. Grâce à la mobilisation des salariés et des partenaires industriels, nos deux unités ont produit, en toute sûreté et en toute sécurité, 13,67 milliards de kilowattheures d'une électricité bas carbone. La centrale de Chooz est également restée très impliquée dans la vie locale du territoire et de la région, tant sur le plan économique qu'associatif. De nombreux investissements et partenariats ont été réalisés auprès d'entreprises locales et 38 nouveaux collaborateurs ont été recrutés en 2021, dont plus de la moitié est originaire des Ardennes.

En 2022, de nouveaux défis industriels nous attendent avec un programme industriel dense comprenant la visite partielle de l'unité n°1 pour recharger le combustible et réaliser des opérations de maintenance sur nos installations. Nous procédons actuellement à des contrôles préventifs sur plusieurs tuyauteries de circuits de sauvegarde de nos unités de production dont EDF, en tant qu'exploitant responsable, a décidé la mise à l'arrêt au mois de décembre 2021.

Le retour sur le réseau de nos réacteurs est prévu le 27 juillet 2022 pour le réacteur n°1 et le 31 décembre 2022 pour le réacteur n°2.

Je tiens à souligner la solidarité et la mobilisation exceptionnelle des salariés et partenaires du site pour réaliser ces contrôles. Cet engagement et cette résilience caractéristiques de nos équipes, nous permettront de relever, cette année encore, nos défis industriels afin de produire demain en toute sûreté et au meilleur coût, l'électricité bas carbone dont notre pays à besoin.

Nous poursuivrons également notre engagement de transparence envers nos riverains français et belges en les tenant régulièrement informés de l'actualité de notre site. Notre magazine "Chooz en perspective" va d'ailleurs évoluer dès le mois prochain afin d'être plus lisible et plus pédagogique, et vous retrouverez désormais sur notre site internet, les événements que nous déclarons à l'Autorité de sûreté nucléaire et nos résultats environnementaux chaque mois. Par ailleurs, je vous rappelle que vous êtes les bienvenus sur nos installations et notre service de visites se fera un plaisir de vous faire découvrir - ou redécouvrir - l'énergie d'avenir qu'est le nucléaire.

Bonne année à toutes et à tous !



Événements et animations de la centrale de Chooz



Zoom sur : La semaine de l'industrie

Du 22 au 28 novembre s'est tenue l'édition 2021 de la Semaine de l'industrie. L'objectif de cet événement : valoriser l'industrie auprès de l'ensemble de la population et renforcer son attractivité, ainsi que celle de ses métiers, auprès des jeunes. De nombreux événements sont organisés sur le territoire national et EDF y participe activement.



Pour l'occasion, la centrale de Chooz a ouvert ses portes au grand public les 27 et 28 novembre : un week-end riche en découvertes pour les 35 personnes venues visiter la salle des machines ! Elles ont pu comprendre le fonctionnement d'une centrale nucléaire et découvrir comment on y produit une électricité neutre en CO₂ ainsi que son rôle dans la construction d'un avenir durable.

Un grand merci à nos visiteurs !

Une année riche en partage et en émerveillement au Centre d'information du public de Chooz :

RETOUR EN CHIFFRES SUR L'ANNÉE



406

PARTICIPANTS
AUX ANIMATIONS

90

JOUEURS SUR
L'ESCAPE GAME

1 099

VISITEURS SUR
LES INSTALLATIONS



Pour être tenu informé des animations et des événements proposés par la centrale de Chooz, vous pouvez demander à rejoindre le réseau des parents de la centrale à l'adresse chooz-communication@edf.fr

PROCHAINEMENT...

Le Centre d'information du public de la centrale évolue et devient l'Espace EDF Odysselec de Chooz.

EDF Odysselec, c'est l'incarnation de la raison d'être du Groupe EDF. Ce nouvel espace vous fera découvrir comment se construit au quotidien un avenir énergétique neutre en CO₂, conciliant la préservation de la planète, bien-être et développement, grâce à l'électricité et à des solutions et services innovants.

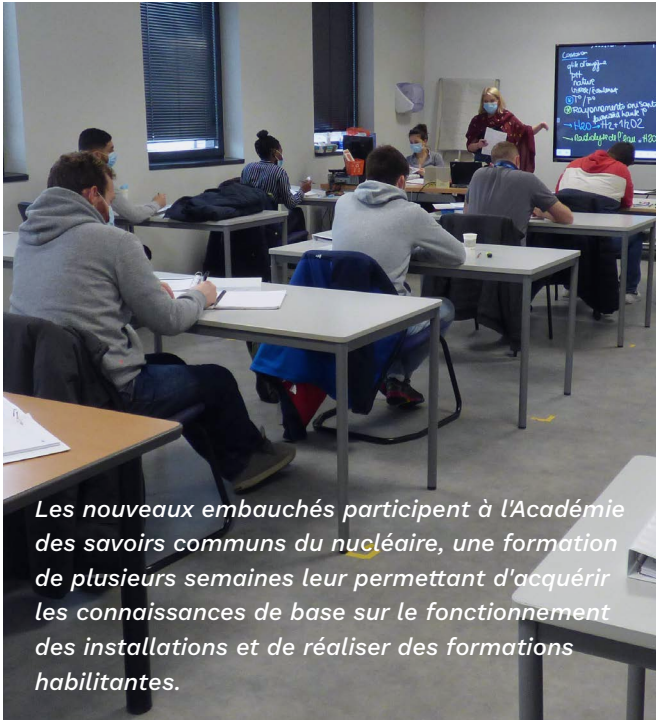
Notez sans plus attendre la nouvelle adresse mail de l'espace EDF Odysselec de Chooz,

à utiliser dès début février pour vos demandes de visite :

visiteredf-chooz@edf.fr



> La centrale recrute !



Les nouveaux embauchés participent à l'Académie des savoirs communs du nucléaire, une formation de plusieurs semaines leur permettant d'acquérir les connaissances de base sur le fonctionnement des installations et de réaliser des formations habilitantes.



38 en 2021
embauches

En 2021, 38 personnes ont rejoint les effectifs de la centrale de Chooz dont 76% sont ardennais et 22 personnes ont été embauchées à la suite d'un stage ou d'une alternance à la centrale de Chooz !



Rendez-vous sur edf.fr/edf-recrute pour être tenu informé de toutes les offres d'emploi, d'alternance et de stage proposées par la centrale !



> Retour sur la Commission Locale d'Information (CLI)

Mercredi 22 décembre, les membres de la Commission Locale d'Information de Chooz, présidée par Pierre Cordier, député des Ardennes et Président de cette instance, se sont réunis à Fumay afin d'échanger sur l'actualité de la centrale de Chooz. À cette occasion, Solène Gourion, directrice de la centrale, a présenté les résultats et événements de l'année 2021, est revenue sur la situation des deux unités de production et a abordé le programme industriel à venir.



BIRAMA,

SE RAPPROCHER DU TERRAIN ...



Birama,
Adjoint du Responsable
Ressources Humaines

Retrouvez tous les portraits sur notre site internet :

www.edf.fr/chooz

Birama est diplômé d'un baccalauréat économique et social. Originaire du Sénégal, il s'installe en France en 2002. Riche de sa double culture et passionné par les sciences économiques et la philosophie, il prépare une classe préparatoire aux grandes écoles au lycée Louis Barthou de Pau, dans les Pyrénées-Atlantiques. En 2005, il rejoint les étudiants de l'Université Lumière de Lyon où réalise la totalité de son cursus et sort diplômé d'un Master en management des Hommes et des organisations. Durant ces deux années de Master, Birama a l'opportunité d'effectuer deux stages, dont celui de fin d'études qu'il réalise auprès des équipes de l'Unité d'Ingénierie d'Exploitation du groupe EDF, une unité d'ingénierie en appui aux sites de production nucléaires et thermiques. À l'issue de ce stage, il rejoint officiellement le groupe EDF, d'abord en tant que consultant en conduite du changement à l'État-major de la Division Production Nucléaire (DPN), avant de rejoindre, en 2014, la direction de la filière Ressources Humaines d'EDF en tant que pilote de projets "Ressources Humaines" et du projet "Compétences" de la DPN. *« Sur ces différents postes, j'ai eu l'opportunité d'intervenir sur la grande majorité des centrales du parc nucléaire français. Ma mission était principalement de les accompagner dans leur conduite du changement locale, dans les démarches managériales ou dans le déploiement des projets nationaux. Ces différentes expériences m'ont amené à rencontrer les salariés au plus près de leurs activités, à mieux mesurer la grande complexité de leurs organisations et le champ de contraintes de leurs actions. Un fort enrichissement professionnel et humain ! ».*

...Pour se rapprocher de l'humain

Fort de ces expériences et des différentes rencontres faites lors de ces dernières, Birama souhaite s'ouvrir au-delà des services centraux du Groupe, pour s'investir davantage auprès des équipes du terrain. C'est donc tout naturellement qu'il s'installe en Moselle, sur le site de Cattenom, où il s'occupe de la gestion des contrats de travail des salariés des trois centrales nucléaires de la région, en tant que manager du pôle Grand Est. En 2019, Birama rejoint les Ardennes en devenant adjoint du Responsable des Ressources Humaines de la centrale de Chooz. Dans ce cadre, il anime et encadre les salariés de l'équipe Ressources humaines, une structure en appui à la ligne managériale, aux salariés, mais également en forte contribution au dialogue social de l'unité. *« Nous accompagnons les salariés et les collectifs sur différents aspects liés à la gestion de leur situation salariale, leurs parcours professionnels et leurs conditions de travail. Aujourd'hui encore plus qu'avant, je reste persuadé que la vérité de mon métier est sur le terrain, au plus près des femmes et des hommes qui font tourner les machines... et quelles machines ! »*

Le saviez-vous ?

LA MINUTE DE L'ÉNERGIE

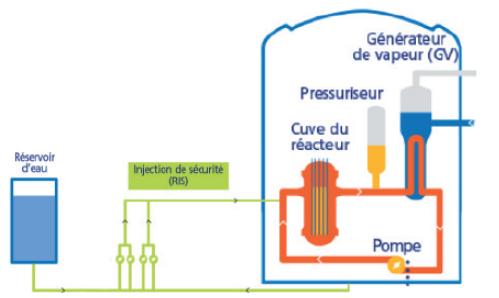
Mise à l'arrêt des deux réacteurs de Chooz

Les unités de production 1 et 2 de la centrale de Chooz ont été mises à l'arrêt les 16 et 19 décembre 2021 afin de réaliser des contrôles sur des tronçons de tuyauterie du système d'injection de sécurité (circuit RIS¹). Ces arrêts dureront plusieurs semaines.

Ces contrôles font suite à ceux engagés depuis novembre 2021 sur les unités de production 1 et 2 de la centrale nucléaire de Civaux, dans la Vienne. Des indications² de corrosion sous contrainte y avaient en effet été observées sur des tronçons de tuyauterie du circuit RIS, au niveau de sa jonction avec le circuit primaire.

La conception de la centrale de Chooz étant similaire à celle de Civaux (même palier de puissance de 1 450 megawatts par réacteur), EDF, en tant qu'industriel responsable, a pris la décision de mettre à l'arrêt les deux unités de production de Chooz afin de réaliser ces contrôles, sans attendre les arrêts de maintenance (visites partielles) programmés en 2022 et ce, malgré l'analyse de sûreté réalisée démontrant l'absence de risque de rupture de ces tuyauteries.

Toutes les équipes sont d'ores et déjà mobilisées pour procéder à ces contrôles, réalisés en étroite collaboration avec l'Autorité de sûreté nucléaire.



¹ Le circuit RIS (Système d'Injection de Sécurité) est un système de sauvegarde et de protection du circuit primaire. Il contribue à assurer le refroidissement du réacteur en cas d'accident. Il comprend quatre boucles distinctes, connectées chacune au circuit primaire entre les générateurs de vapeur et la cuve du réacteur.

Les tuyauteries des quatre boucles seront contrôlées en plusieurs points au niveau des soudures de tronçons, par ultrasons.

² Les indications sont des anomalies représentatives d'amorces de défauts ou d'artefacts, et requérant de plus amples investigations afin de les caractériser.

Des contrôles par ultrasons sur des tronçons de tuyauterie

Sur les deux unités de Chooz, des contrôles avaient été réalisés sur les tuyauteries du système d'injection de sécurité à l'occasion des visites décennales en 2019 et 2020. Ceux-ci n'avaient mis en évidence aucune indication d'amorce de défauts ou d'artefacts. Cependant, le phénomène de corrosion sous contrainte mis en évidence à la centrale nucléaire de Civaux a conduit à prendre la décision d'engager de nouveaux contrôles, sur un nouveau périmètre et avec une nouvelle méthode d'analyse. Ces contrôles sont localisés sur les soudures des lignes du circuit RIS, au niveau de sa jonction avec le circuit primaire. Les expertises permettront d'attester ou non d'anomalies et, le cas échéant, d'expliciter leurs causes et de procéder, si besoin, à la remise en conformité des matériels concernés.

ÉVÉNEMENTS TECHNIQUES SÛRETÉ

> Mise en service d'un système de sauvegarde durant un essai périodique sur un diesel de secours

Le 29 octobre 2021, les équipes d'exploitation réalisent un essai périodique de fonctionnement sur un des diesels de secours de l'unité 1. Au moment du test de basculement d'alimentation électrique vers l'alimentation de secours, le diesel se met hors tension, provoquant le démarrage automatique des pompes du circuit d'alimentation de secours des générateurs de vapeur. La puissance du réacteur est alors immédiatement réduite par les équipes du site, conformément aux procédures. Une fois la disponibilité du diesel de secours retrouvée, le système d'alimentation de secours est arrêté et les investigations pour comprendre l'origine de la perte d'alimentation électrique du diesel sont lancées. Cet événement a été déclaré à l'Autorité de sûreté nucléaire (ASN) comme significatif pour la sûreté le 3 novembre 2021 au niveau 0 de l'échelle INES qui en compte 7.

> Baisse de puissance de l'unité n°1 suite à l'indisponibilité d'un tableau électrique

Le 29 octobre 2021, les équipes de la centrale réalisent des contrôles sur le diesel de secours afin de comprendre l'origine de sa mise hors tension durant l'essai périodique réalisé le même jour (voir événement significatif précédent). Une maintenance est réalisée sur le diesel afin de pouvoir procéder à sa requalification mais un défaut sur le tableau électrique persiste. Celui-ci est alors considéré comme indisponible, ce qui nécessite d'amorcer la baisse de puissance de l'unité n°1 comme requis par les spécifications techniques d'exploitation. Le tableau électrique est remis en conformité quelques heures plus tard, permettant de lever l'indisponibilité et de stopper la baisse de puissance de l'unité. Cet événement a été déclaré à l'ASN comme significatif pour la sûreté au niveau 0 de l'échelle INES le 3 novembre 2021.

> Mauvais positionnement de vannes

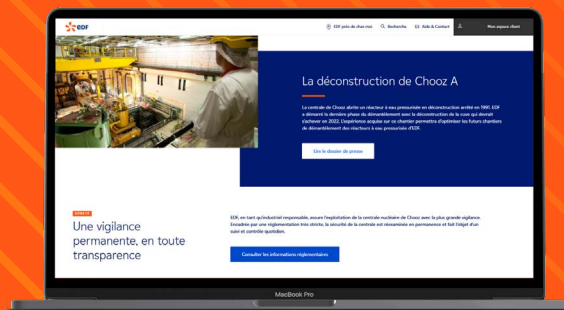
Le 22 novembre 2021, les équipes d'exploitation réalisent un appoint en eau et bore dans le circuit primaire de l'unité 2. Cette opération nécessite la manœuvre de plusieurs vannes. Or, durant l'intervention, les équipes sur le terrain procèdent à la fermeture d'une vanne sur le réservoir voisin, sans que cela ne soit requis dans la procédure. Les deux réservoirs d'eau borée alimentant le circuit primaire se sont retrouvés indisponibles simultanément durant près de 2 minutes. L'indisponibilité simultanée de ces deux réservoirs n'étant pas autorisée par les spécifications techniques d'exploitation, l'événement a été déclaré à l'ASN comme significatif pour la sûreté au niveau 0 de l'échelle INES le 1er décembre 2021.

ÉVÉNEMENT RADIOPROTECTION

> Interventions en zone contrôlée sans port de dosimètre opérationnel

Au mois de novembre 2021, les équipes du service de prévention des risques de la centrale de Chooz constatent des incohérences entre le nombre d'entrées en zone contrôlée et le nombre de compte-rendu d'intervention réalisés par une entreprise. Onze activités sont notamment concernées sur la période du 11 juin au 15 octobre 2021. Après analyse de cet événement avec l'entreprise partenaire, il s'avère qu'un salarié intervenait dans des zones contrôlées extérieures classées « vertes », situées en dehors des installations nucléaires et pour lesquelles aucun passage de portique d'entrée n'est nécessaire, sans porter de dosimètre opérationnel. Celui-ci permet notamment de mesurer, en temps réel, la radioactivité à laquelle l'intervenant est soumis et permet de l'alerter en cas de dépassement des seuils autorisés. Malgré l'ambiance radiologique faible du périmètre d'intervention, cet événement constitue un écart à la réglementation. Il a été déclaré à l'Autorité de sûreté nucléaire (ASN) comme significatif pour la radioprotection au niveau 0 de l'échelle INES le 22 décembre 2021.

À partir de janvier 2022,
retrouvez tous les événements
déclarés par la centrale de
Chooz sur notre site internet
www.edf.fr/chooz, rubrique
Informations Réglementaires.





En 2021,
44 stagiaires et 66 alternants
se sont formés à la centrale
de Chooz.



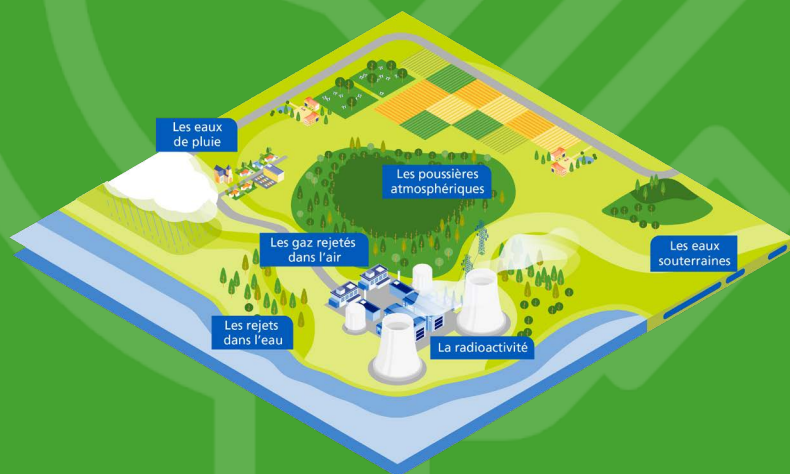
Pourquoi pas vous ?

Retrouvez toutes nos offres sur
[edf.fr/edf-recrute](https://www.edf.fr/edf-recrute) 



L'ENVIRONNEMENT À LA LOUPE

Des mesures quotidiennes, hebdomadaires et mensuelles sont réalisées dans un périmètre de 5 kilomètres autour de la centrale de Chooz. Ces mesures sont effectuées par les équipes du laboratoire du site. Ce dernier est agréé par l'Autorité de sûreté nucléaire (ASN) pour les mesures de radioactivité de l'environnement⁽¹⁾.



RÉSULTATS

OCTOBRE &

NOVEMBRE 2021



⁽¹⁾ Portée détaillée de l'agrément disponible sur le site internet de l'ASN : www.asn.fr

CHOOZ A & CHOOZ B SURVEILLANCE DE L'ENVIRONNEMENT

La radioactivité est un phénomène naturel. Elle est d'ailleurs bien plus élevée en Bretagne que dans les Ardennes ! Cette différence est principalement liée à la composition des sols. Le Gray (Gy) mesure l'énergie absorbée par la matière.

RAYONNEMENT AMBIANT

Il est mesuré en continu par des balises situées à 1 kilomètre de la centrale, aux 4 points cardinaux et sous les vents dominants. Ces mesures sont exploitées par la centrale et transmises à l'Institut de radioprotection et de sûreté nucléaire (IRSN).

Moyenne OCT : 85,2 nSv/h
Moyenne NOV : 85,2 nSv/h
Moyenne 2020 : 96,5 nSv/h
Moyenne en France : 90 nSv/h

POUSSIÈRES ATMOSPHÉRIQUES

On mesure en Bq/m³ l'ensemble des rayonnements Bêta émis par les poussières atmosphériques recueillies sur des filtres placés aux abords des installations. La valeur la plus élevée du mois est prise sous les vents dominants. L'activité naturelle du radon (1 Bq/m³) n'est pas comptabilisée.

Moyenne OCT : 0,000572 Bq/m³
Moyenne NOV : 0,000339 Bq/m³
Valeur la plus élevée OCT : 0,00161 Bq/m³
Valeur la plus élevée NOV : 0,00103 Bq/m³
Moyenne 2020 : <0,000464 Bq/m³

PROPRETÉ DES VOIRIES

Des contrôles sont effectués sur la voirie du site pour détecter d'éventuels points de contamination dont la radioactivité serait supérieure à 800 Bq.

Nombre de points de contamination > 800 Bq
au mois d'OCT : 0
au mois de NOV : 0
Cumul annuel : 1

EAU DE LA MEUSE

TEMPÉRATURE MESURÉE À L'AVAL

La limite réglementaire à l'aval est de 28°C. Si la température en amont est supérieure à 26°C, l'arrêté de rejets autorise à atteindre une température en aval de 30°C maximum, dans la limite de 5 jours par an.



Temp minimum OCT : 11°C / NOV : 12,7°C
Temp moyenne OCT : 12,8°C / NOV : 18,4°C
Temp maximum OCT : 15,5°C / NOV : 22,8°C

PH MESURÉ AU REJET PRINCIPAL

Neutre = 7 / Acide <7 / Basique >7



pH minimum OCT : 7,8 / NOV : 7,7
pH moyen OCT : 8 / NOV : 7,9
pH maximum OCT : 8,1 / NOV : 8

ÉCHAUFFEMENT ENTRE L'AMONT ET L'AVAL

La limite réglementaire est de 3°C. Si la température en amont est supérieure à 26°C, cette limite est ramenée à 2°C dans la limite de 5 jours par an.



Échauffement min OCT : 0,15°C / NOV : 0,16°C
Échauffement moy OCT : 0,46°C / NOV : 0,34°C
Échauffement max OCT : 0,77°C / NOV : 0,55°C

EAUX SOUTERRAINES

On mesure en Bq/L l'activité des rayonnements Bêta et du tritium des eaux souterraines à partir de prélèvements effectués dans 7 puits.

ACTIVITÉ BÊTA TOTALE

Moyenne OCT : <0,156 Bq/L
Moyenne NOV : <0,177 Bq/L
Moyenne 2020 : <0,16 Bq/L

ACTIVITÉ TRITIUM

Moyenne OCT : <8,14 Bq/L
Moyenne NOV : <6,17 Bq/L
Moyenne 2020 : <5,3 Bq/L

LAIT ET VÉGÉTAUX

En vertu de l'arrêté du 5/12/2016 portant homologation de la décision n°2016-DC-0569 de l'Autorité de sûreté nucléaire du 29/09/2016 modifiant la décision n°2013-DC-0360 de l'ASN du 16/07/2013 relative à « la maîtrise des nuisances et de l'impact sur la santé et l'environnement des installations nucléaires de base », EDF s'est adapté à l'évolution de la réglementation à travers la mise en place d'analyses plus performantes, comme la spectrométrie gamma, plus à même de renseigner sur l'origine de la radioactivité de l'environnement via une caractérisation des radionucléides présents. Ainsi, c'est cette analyse qui est désormais réalisée en lieu et place de l'indice d'activité beta global, notamment pour la surveillance mensuelle du lait et de l'herbe.

CHOOZ A & B CONTRÔLE DES REJETS

Une centrale nucléaire réalise des rejets liquides et gazeux. Ces rejets sont strictement réglementés et contrôlés par les pouvoirs publics. Ils font l'objet d'une surveillance constante. Des prélèvements et analyses sont réalisés chaque jour par les équipes de la centrale et sont consultables dans ce magazine externe.

ACTIVITÉ VOLUMIQUE APRÈS DILUTION

TRITIUM LIQUIDE



Moyenne OCT : 31,2 Bq/L
Moyenne NOV : 27 Bq/L
Valeur la plus élevée du mois
OCT : 66 Bq/L / NOV : 62,1 Bq/L

Soit 82,5% et 77,6% de la limite journalière réglementaire de 80 Bq/L.

ACTIVITÉ HORS TRITIUM



Moyenne OCT : 0,000363 Bq/L
Moyenne NOV : 0,000229 Bq/L
Valeur la plus élevée du mois
OCT : 0,000661 Bq/L
NOV : 0,000431 Bq/L

Soit 0,0944% et 0,0616% de la limite journalière réglementaire de 0,7 Bq/L.

Le tritium est une forme radioactive de l'hydrogène, l'atome le plus abondant dans l'univers. Dans l'environnement, on le retrouve à 99% sous forme de molécule d'eau. Le seuil sanitaire fixé par l'Organisation mondiale de la santé (OMS) est fixé à 10 000 Bq/l tandis que la limite journalière réglementaire de la centrale de Chooz est fixée à 80 Bq/L.

CHOOZ B

REJETS LIQUIDES

TRITIUM LIQUIDE



Moyenne OCT : 2,87 TBq
Moyenne NOV : 2,672 TBq
Cumul annuel : 32 TBq

Soit 32,6% et 35,6% de la limite annuelle réglementaire de 90 TBq.

ACTIVITÉ HORS TRITIUM



Moyenne OCT : 0,02799 GBq
Moyenne NOV : 0,0204 GBq
Cumul annuel : 0,636 GBq

Soit 12,3% et 12,7% de la limite annuelle réglementaire de 5 GBq.

IODES



Moyenne OCT : 0,00000471 GBq
Moyenne NOV : 0,0003812 GBq
Cumul annuel : 0,0301 GBq

Soit 29,7% et 30,1% de la limite annuelle réglementaire de 0,1 GBq.

REJETS GAZEUX

Les rejets gazeux proviennent de l'épuration du circuit primaire. Ils subissent différents traitements et sont stockés, au moins un mois, dans des réservoirs où des contrôles réguliers sont effectués. Leur radioactivité décroît naturellement avec le temps. Après contrôles, ils sont rejetés par une cheminée spécifique à la sortie de laquelle d'autres contrôles sont effectués en permanence.

GAZ RARES



Résultat OCT : 0,05367 TBq
Résultat NOV : 0,02231 TBq
Cumul annuel : 2,66 TBq

Soit 10,5% et 10,6% de la limite annuelle réglementaire de 25 TBq.

TRITIUM GAZEUX



Résultat OCT : 0,01523 TBq
Résultat NOV : 0,0143 TBq
Cumul annuel : 0,593 TBq

Soit 11,6% et 11,9% de la limite annuelle réglementaire de 5 TBq.

AUTRES RADIONUCLÉIDES



Résultat OCT : 0,0001308 GBq
Résultat NOV : 0,0001289 GBq
Cumul annuel : 0,00191 GBq

Soit 1,78% et 1,91% de la limite annuelle réglementaire de 0,1 GBq.

IODES GAZEUX



Résultat OCT : 0,0006295 GBq
Résultat NOV : 0,0006496 GBq
Cumul annuel : 0,0726 GBq

Soit 9% et 9,08% de la limite annuelle réglementaire de 0,8 GBq.

CHOOZ B PROPRETÉ RADIOLOGIQUE

La radioactivité fait partie de notre environnement : rayonnements cosmiques, radioéléments présents dans l'eau, l'air, le corps humain... Les équipes de la centrale exercent une surveillance renforcée de la propreté radiologique des installations, des intervenants et des transports qui transitent sur le site.



DOSIMÉTRIE DU PERSONNEL

Nombre d'entrées dans la partie nucléaire des installations



Octobre 2021 : 5 430
Novembre 2021 : 5 541
Cumul annuel : 90 691

Exposition interne du personnel > 0,5 mSv



Octobre 2021 : 0
Novembre 2021 : 0
Cumul annuel : 0

Nombre de travailleurs dont la dosimétrie se situe entre 16 et 20 mSv (max. annuel autorisé)



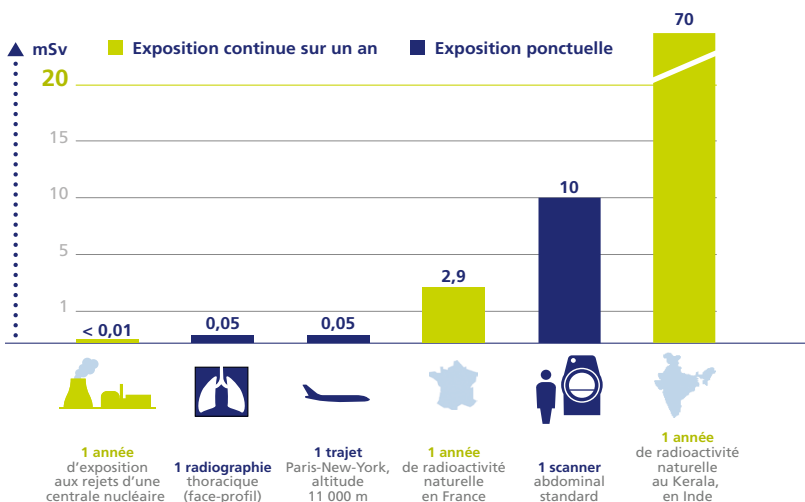
Octobre 2021 : 0
Novembre 2021 : 0
Cumul annuel : 0

Contamination vestimentaire > 800 Bq



Octobre 2021 : 0
Novembre 2021 : 0
Cumul annuel : 2

ÉCHELLE DES EXPOSITIONS DUES AUX RAYONNEMENTS IONISANTS



TRANSPORTS

Un convoi est constitué d'un moyen de transport (camion, wagon) et d'emballages spéciaux (coques en béton, conteneurs en plomb) adaptés à la nature des produits transportés. Le combustible usé est évacué vers le centre de retraitement de La Hague, dans la Manche. Les outillages contaminés et les déchets radioactifs sont transportés au centre de stockage de l'ANDRA à Soulaïnes (Aube).



Transport de déchets non-radioactifs

	Convois	Anomalies
Octobre 2021	130	0
Novembre 2021	43	0
Cumul annuel	629	0



Transport de combustible neuf

	Convois	Anomalies
Octobre 2021	0	0
Novembre 2021	0	0
Cumul annuel	10	0



Transport de combustible usé

	Convois	Anomalies
Octobre 2021	1	0
Novembre 2021	2	0
Cumul annuel	12	0



Transport de déchets radioactifs

	Convois	Anomalies
Octobre 2021	5	0
Novembre 2021	8	0
Cumul annuel	38	0



Transport d'outillages contaminés

	Convois	Anomalies
Octobre 2021	5	0
Novembre 2021	6	0
Cumul annuel	143	0

CHOOZ A

REJETS LIQUIDES

TRITIUM LIQUIDE



Résultat OCT : 0,0000348 TBq
 Résultat NOV : 0,00005282 TBq
 Cumul annuel : 0,000528 TBq

Soit **0,475%** et **0,528%** de la limite annuelle réglementaire de 0,1 TBq.

ACTIVITÉ HORS TRITIUM



Résultat OCT : 0,00676 GBq
 Résultat NOV : 0,007093 GBq
 Cumul annuel : 0,154 GBq

Soit **7,4%** et **7,7%** de la limite annuelle réglementaire de 2 GBq.

REJETS GAZEUX

TRITIUM GAZEUX



Résultat OCT : 0,0001034 TBq
 Résultat NOV : 0,00009323 TBq
 Cumul annuel : 0,00114 TBq

Soit **1,05%** et **1,14%** de la limite annuelle réglementaire de 0,1 TBq.

AUTRES RADIONUCLÉIDES



Résultat OCT : 0,00001176 GBq
 Résultat NOV : 0,00001075 GBq
 Cumul annuel : 0,000147 GBq

Soit **1,36%** et **1,47%** de la limite annuelle réglementaire de 0,01 GBq.

DOSIMÉTRIE DU PERSONNEL

Nombre d'entrées dans la partie nucléaire des installations



Octobre 2021 : 1 713
 Novembre 2021 : 1 536
 Cumul annuel : 18 413

Nombre de travailleurs dont la dosimétrie se situe entre 16 et 20 mSv (max. annuel autorisé)



Octobre 2021 : 0
 Novembre 2021 : 0
 Cumul annuel : 0

Exposition interne du personnel > 0,5 mSv



Octobre 2021 : 0
 Novembre 2021 : 0
 Cumul annuel : 2

Propreté vestimentaire > 800 Bq



Octobre 2021 : 0
 Novembre 2021 : 0
 Cumul annuel : 0

TRANSPORTS



Transport de déchets radioactifs

Octobre 2021
 Novembre 2021
 Cumul annuel

Convois	Anomalies
4	0
5	0
24	0



escape game



DÉCOUVREZ
L'ÉLECTRICITÉ AUTREMENT
À LA CENTRALE DE CHOOZ

Inscriptions sur :
www.edf.fr/visiteredf

À partir de 8 ans - Entre 2 et 6 joueurs

ANIMATION GRATUITE, RÉALISÉE EN PARTENARIAT AVEC PLANÈTE SCIENCES
EDF CENTRALE DE CHOOZ - Centre d'information du public BP174 CHOOZ



SOLIDARITÉ :

Técap21, Restos du Cœur, AFM-Téléthon,

cette année encore, les salariés et partenaires industriels de la centrale de Chooz étaient au rendez-vous de la solidarité pour soutenir ces associations dont le groupe EDF partage les valeurs !



Opération Petits-Déjeuners TéCap21



Collecte de jouets organisée avec notre partenaire Derichebourg pour les Restos du Cœur



La tombola organisée par la centrale de Chooz et l'Association Familles Rurales a permis de récolter 18 769€ au profit du Téléthon !



Centre nucléaire de production d'électricité de Chooz BP 174 - 08600 GIVET
Tel : 03.24.36.30.00 / Fax : 03.24.36.31.01

Directrice de la publication : Solène GOURION
Directeur de la rédaction : Thierry GARNIER
Rédaction/conception : Mission Communication
Impression : BOISSOR

Un changement d'adresse, de fonction, une demande d'abonnement ou de désabonnement à notre magazine ? Contactez notre service communication par mail à : chooz-communication@edf.fr.

N°ISSN 2557-4310 - Dépôt légal à parution.



Connectez-vous sur edf.fr/chooz ou utilisez le QR code pour accéder directement à nos publications.



Suivez-nous sur notre compte Twitter @EDFchooz pour des infos en temps réel !