



ASSEMBLÉE GÉNÉRALE ORDINAIRE DES ACTIONNAIRES

 BROCHURE DE CONVOCATION



**22 JUILLET 2021
À 10 HEURES**

**SIÈGE SOCIAL D'EDF
22 AVENUE DE WAGRAM
75008 PARIS**



SOMMAIRE

- 02 Invitation du Président
- 03 Exposé sommaire de l'activité du Groupe
- 06 Composition du Conseil d'administration au 15 juin 2021
- 07 Ordre du jour
- 07 Rapport du Conseil d'administration sur les projets de résolutions
- 07 Projets de résolutions
- 08 Comment participer à l'Assemblée générale
- 09 Vous choisissez d'exercer vos droits par internet
- 10 Vous choisissez d'exercer vos droits par correspondance
- 11 Vous souhaitez vous informer



« J'ai le plaisir de vous convier à la retransmission de l'Assemblée générale ordinaire des actionnaires qui se tiendra le jeudi 22 juillet 2021 à 10 heures, à huis clos, au siège social d'EDF. »

INVITATION DU PRÉSIDENT

MADAME, MONSIEUR, CHER ACTIONNAIRE,

La situation exceptionnelle liée à l'épidémie de coronavirus conduit à devoir tenir l'Assemblée générale ordinaire d'EDF convoquée le jeudi 22 juillet 2021 à 10 heures à huis clos, au siège social de la Société, sans que les actionnaires et les autres personnes ayant le droit d'y assister ne soient présents.

En effet, les mesures administratives limitant les rassemblements collectifs pour des motifs sanitaires font obstacle à la présence physique des actionnaires à l'Assemblée du 22 juillet 2021, compte tenu de l'obligation de respecter les mesures d'hygiène, de distanciation physique et du nombre potentiel de participants.

Je regrette que cet événement, qui constitue un moment d'échange privilégié entre EDF et ses actionnaires, ne puisse une nouvelle fois se dérouler dans les conditions habituelles.

Vous pourrez assister à cette Assemblée générale grâce à une retransmission audio en direct par internet et poser vos questions par écrit directement sur la plate-forme de connexion.

Je souhaite vivement que vous puissiez prendre part à cette Assemblée générale à travers l'expression de vos votes, soit par internet ou par correspondance, soit en donnant pouvoir à toute personne physique ou morale de votre choix. Vous pouvez également m'autoriser, en ma qualité de Président de l'Assemblée générale, à voter en votre nom.

Je vous remercie de votre confiance et de votre fidélité et vous prie d'agréer, Madame, Monsieur, cher actionnaire, l'expression de mes sentiments dévoués.

Jean-Bernard LÉVY
Président-Directeur Général

EXPOSÉ SOMMAIRE DE L'ACTIVITÉ DU GROUPE

Panorama de l'année 2020

Des résultats financiers solides malgré la crise sanitaire Covid-19

La crise sanitaire a montré la résilience du groupe EDF tant sur le plan opérationnel que financier. Malgré une récession historique, EDF délivre des résultats financiers solides. L'impact de la crise sur les comptes est limité, attestant de la solidité des fondamentaux du Groupe. L'effet de la crise sanitaire, qui a pesé sur l'EBITDA, s'élève à un montant estimé à -1,5 milliard d'euros¹, en lien principalement avec le nucléaire en France, avec la baisse de la demande associée à un ralentissement des chantiers et des activités de services auprès des clients, ainsi qu'avec la baisse des volumes distribués et des travaux de raccordement affectant les activités de distribution.

Pour compenser les impacts de la crise sanitaire sur la situation financière du Groupe, un plan d'économies et de cessions a été lancé avec une cible de 500 millions d'euros de réduction des charges opérationnelles² en 2022 par rapport à 2019 et d'environ 3 milliards d'euros de cessions sur la période 2020 à 2022. À fin 2020, 221 millions d'euros de réduction des coûts ont été réalisés et environ 0,5 milliard d'euros de cessions³ d'actifs ont été signés ou réalisés.

Faits marquants

L'activité 2020 a été marquée par la mobilisation et la solidarité du Groupe pendant la crise sanitaire. Les points clés à retenir sont : une accélération des règlements aux fournisseurs et des facilités de paiement accordées aux clients PME en France ; l'élargissement des engagements pour le climat avec des objectifs rehaussés de réduction des émissions directes et indirectes de CO₂ ; l'adoption d'une « Raison d'être » par l'Assemblée générale des actionnaires en 2020 déclinée en 16 engagements RSE ; une forte accélération et un rehaussement de l'objectif 2030 dans les énergies renouvelables avec une capacité renouvelable⁴ installée visée à 60 GW nets à l'horizon 2030 ; une contribution majeure à la production bas carbone grâce au nucléaire et au déploiement du Plan Excell ; le succès des offres de marché côté Clients et Services avec une accélération dans la mobilité électrique et des premiers contrats en matière d'hydrogène ; Enedis au cœur de la transition énergétique (plus de 30 millions de compteurs communicants Linky déployés, en ligne avec l'objectif 2021) ; et des succès à l'international tels que la construction du barrage de Nachtigal au Cameroun ou le développement en Afrique du Off-Grid.

1. Chiffres estimés. Voir note 1.4. « Comparabilité des exercices (dont effets de la crise sanitaire) » des états financiers audités du Groupe au 31.12.2020.

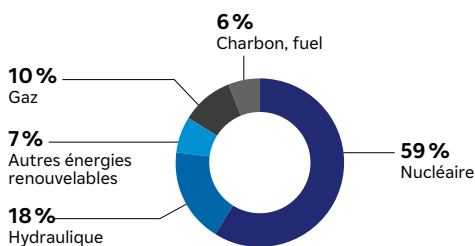
2. Somme des charges de personnel et des autres consommations externes. À périmètre, normes, taux de change et taux d'actualisation des retraites constants et hors inflation. Hors coûts des ventes des activités de services énergétiques, et des services d'ingénierie nucléaire de Framatome et de projets spécifiques tels que Jaitapur.

3. Cessions signées ou réalisées : impact sur le désendettement économique du Groupe. Tient compte en particulier des accords engageants de cession de l'activité E&P d'Edison Norge en Norvège signés le 30 décembre 2020 (finalisation prévue au 1^{er} semestre 2021).

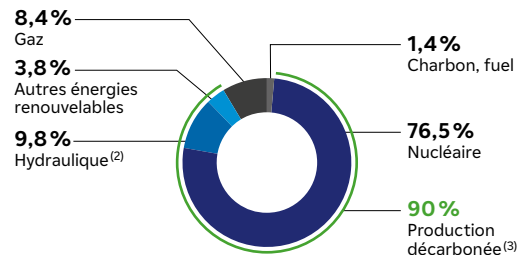
4. Capacités ENR (y compris capacités hydrauliques).

Données Groupe consolidées⁽¹⁾ au 31 décembre 2020

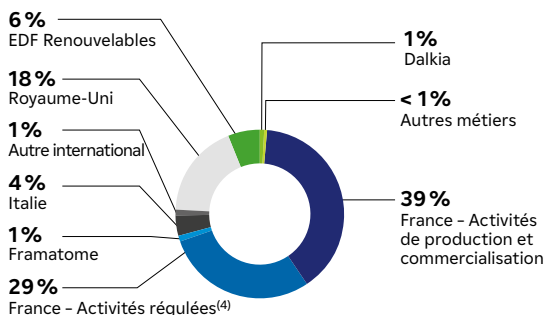
CAPACITÉ INSTALLÉE : 120,5 GW



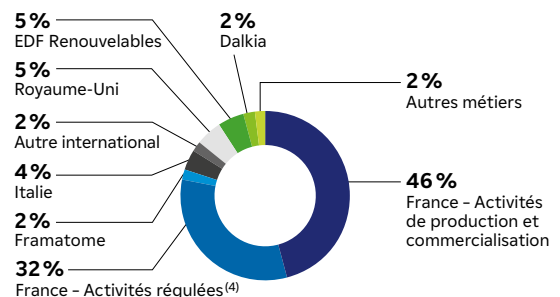
PRODUCTION D'ÉLECTRICITÉ : 501,9 TWh



INVESTISSEMENTS NETS TOTAUX : 14,1 Mds€ y compris acquisitions, hors plan de cession



EBITDA : 16,2 Mds€



(1) Entités consolidées par intégration globale.

(2) Production hydraulique pompage compris.

(3) Émissions directes de CO₂ liées à la production, hors analyse du cycle de vie (ACV) des moyens de production et des combustibles.

(4) Activités régulées : Enedis, ES et activités insulaires ; Enedis, filiale indépendante d'EDF au sens des dispositions du Code de l'énergie.

Performance opérationnelle

La production nucléaire en France s'établit à 335,4 TWh, en baisse de 44,1 TWh par rapport à 2019, dont environ 33 TWh¹ en lien avec la crise sanitaire. Cette dernière a, d'une part, rallongé la durée des arrêts du fait de la mise en place des protocoles sanitaires et, d'autre part, imposé une réorganisation complète du planning d'arrêts. Par ailleurs, l'année 2020 a été marquée par la mise à l'arrêt définitif des deux réacteurs de Fessenheim suite à la décision de fermeture anticipée de la centrale par le Gouvernement français². Ce dernier a adopté par décret du 21 avril 2020 la programmation pluriannuelle de l'énergie (PPE).

La production hydraulique en France s'élève à 44,7 TWh³, en hausse de 12,6 % par rapport à 2019. Le niveau de remplissage du lac France⁴ à fin 2020 se situe à 73 %, soit un niveau très supérieur à la moyenne historique.

Au Royaume-Uni, la production nucléaire s'est établie en 2020 à 45,7 TWh, en retrait de 5,3 TWh⁵ par rapport à 2019.

En Belgique, la production éolienne est en augmentation grâce au développement de la capacité installée et à des conditions de vents favorables.

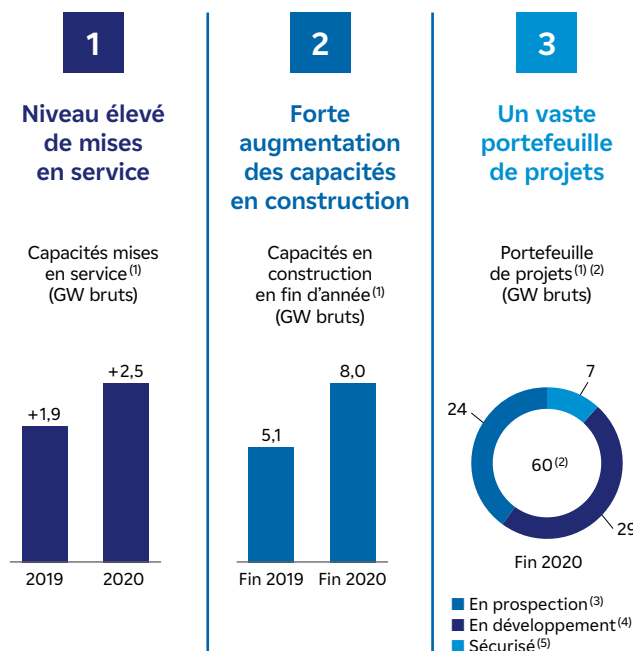
La production d'EDF Renewables s'élève à 15,4 TWh (+ 6,3 % en organique) en lien avec les mises en service en 2019 (États-Unis, Canada, Inde et France) et en 2020 (France, Israël et Brésil). Les capacités brutes en construction⁶ des renouvelables Groupe s'élèvent fin 2020 au niveau record de 8,0 GW, dont 2,5 GW d'éolien terrestre, 1,6 GW d'éolien en mer et 3,9 GW de solaire. Le portefeuille de projets^{6, 7} s'élève à 60 GW bruts fin 2020, un niveau significatif permettant de soutenir la croissance future.

Dalkia poursuit sa dynamique commerciale dans le développement des réseaux de chaleur renouvelable et des économies d'énergie dans tous les secteurs d'activité.

Le groupe EDF, via sa filiale Hynamics, a également remporté ses premiers contrats commerciaux dans le secteur de l'hydrogène.

Renouvelables

Forte accélération de la croissance



(1) Capacités éoliennes et solaires.

(2) Pipeline hors capacités en construction. À compter de 2020, l'intégralité des projets en prospection est intégrée dans le portefeuille.

(3) Démarrage de l'identification des terrains et des études préliminaires.

(4) Sécurisation foncière suffisante et début des études techniques.

(5) Sécurisation d'un tarif d'achat d'électricité (suite à appel d'offres, enchère, négociation de gré à gré).

1. Chiffres estimés. Voir note 1.4. « Comparabilité des exercices (dont effets de la crise sanitaire) » des états financiers audités du Groupe au 31.12.2020.

2. Aux termes du protocole signé entre EDF et l'État, un montant de 370 M€ a été reçu en 2020 au titre de versements initiaux correspondant à l'anticipation des dépenses liées à la fermeture de la centrale.

3. La production hydraulique après déduction de la consommation du pompage représente 33,4 TWh en 2019 et 38,5 TWh en 2020.

4. Taux de remplissage des retenues en énergie.

5. L'arrêt d'une des deux turbines de Sizewell B à la demande de National Grid entre mai et septembre 2020 a eu un impact défavorable de 2,1 TWh sur la production 2020. Cette perte a été financièrement compensée par National Grid.

6. Capacités éoliennes et solaires.

7. Pipeline hors capacités en construction. À compter de 2020, l'intégralité des projets en prospection est intégrée dans le portefeuille.

Chiffres clés 2020

(en millions d'euros)	2019 ⁽¹⁾ retraité	2020	Variation (%)	Variation organique (%)
Chiffre d'affaires	71 347	69 031	- 3,2	- 3,4
EBITDA	16 723	16 174	- 3,3	- 2,7
EBIT	6 757	3 875	- 42,7	
Résultat net part du Groupe	5 155	650	- 87,4	
Résultat net courant ⁽²⁾	3 871	1 969	- 49,1	
	31/12/2019	31/12/2020		
Endettement financier net ⁽³⁾ (en milliards d'euros)	41,1	42,3		
Endettement financier net/EBITDA ⁽¹⁾	2,46x	2,61x		

(1) Les données publiées au titre de l'exercice 2019 (sauf EFN) ont été retraitées de l'impact lié au changement du périmètre de la cession de l'activité E&P d'Edison.

(2) Le résultat net courant n'est pas défini par les normes IFRS. Il correspond au résultat net hors éléments non récurrents, hors variations nettes de juste valeur sur instruments dérivés énergie et matières premières, hors activités de trading et hors variations nettes de juste valeur de titres de dettes et de capitaux propres nets d'impôts.

(3) L'endettement financier net n'est pas défini par les normes comptables et n'apparaît pas en lecture directe dans le bilan consolidé du Groupe. Il correspond aux emprunts et dettes financiers diminués de la trésorerie et des équivalents de trésorerie ainsi que des actifs liquides. Les actifs liquides sont des actifs financiers composés de fonds ou de titres de maturité initiale supérieure à trois mois, facilement convertibles en trésorerie, et gérés dans le cadre d'un objectif de liquidité.

L'**EBITDA 2020 du Groupe est en baisse organique de 2,7% par rapport à 2019**. Cette évolution reflète d'une part un effet conjoncturel lié à une **diminution des opérations de « Développement-Vente d'Actifs Structurés »**¹ suite à une année 2019 exceptionnelle marquée par la cession de 50% du parc éolien en mer écossais Neart na Gaoithe² (sans équivalent 2020), et d'autre part le **recul de la production nucléaire (hors Covid) en France et au Royaume-Uni**. En revanche, l'EBITDA a bénéficié de meilleures conditions de prix au Royaume-Uni et en France ainsi que de meilleures conditions hydrologiques. Hors effet de la crise sanitaire, l'EBITDA serait en croissance organique de 6,2%.

Le **résultat financier** représente une charge de 2 582 millions d'euros en 2020, en dégradation de 2 218 millions d'euros par rapport à 2019. Cette évolution tient à deux effets principaux :

- la variation de juste valeur du portefeuille des actifs dédiés qui s'établit à 1 218 millions d'euros grâce à la bonne performance des marchés actions et obligations pendant la crise sanitaire, performance toutefois moindre que celle de 2019, année exceptionnelle (2 545 millions d'euros, soit -1 327 millions d'euros). Pour rappel, cette variation de juste valeur n'est pas intégrée dans le calcul du résultat net courant ;
- l'augmentation des charges de désactualisation des provisions nucléaires en France (572 millions d'euros), essentiellement liée à une baisse du taux d'actualisation de 20 points de base en 2020 contre 10 points de base en 2019.

Le **résultat net courant** s'établit à 1 969 millions d'euros à fin 2020, en baisse de 1 902 millions d'euros par rapport à 2019. Cette évolution reflète la baisse de l'EBITDA, la hausse des amortissements et la dégradation du résultat financier courant (-755 millions d'euros).

Le **résultat net part du Groupe** s'élève à 650 millions d'euros en 2020, un recul de 4 505 millions d'euros. Outre la baisse du résultat net courant, des éléments non récurrents significatifs viennent affecter le résultat (variation de juste valeur des instruments financiers, contentieux fiscaux en France, changement défavorable du taux d'imposition au Royaume-Uni, surcoûts exceptionnels liés à la reprise des soudures de traversée de Flamanville 3).

Cash flow et endettement financier net

L'**EBITDA cash** est en progression de 1 709 millions d'euros. Cette croissance est toutefois affectée par une dégradation de la variation de besoin en fonds de roulement entre 2019 et 2020 (-2 154 millions d'euros). Cet écart s'explique notamment par la hausse des stocks (certificats de capacité et certificats d'économie d'énergie) pour un montant de 898 millions d'euros et par la hausse des appels de marge de l'activité optimisation/trading (1 235 millions d'euros). Le cash flow Groupe s'établit à -2 709 millions d'euros en 2020 (contre -825 millions d'euros à fin 2019).

Les **investissements nets totaux**³, y compris HPC et Linky, s'élèvent à 14 145 millions d'euros, globalement stables par rapport à 2019.

L'**endettement financier net du Groupe** s'élève à 42 290 millions d'euros à fin décembre 2020. Le ratio d'endettement financier net rapporté à l'EBITDA s'établit à 2,61x, soit un niveau conforme à l'objectif d'être inférieur à 3x.

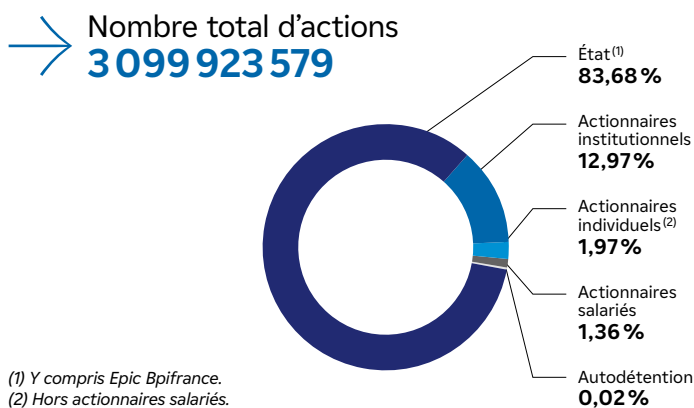
1. L'essentiel du montant 2019 est lié à la cession de 50% du projet de parc éolien en mer écossais de Neart na Gaoithe (NnG) à la compagnie d'électricité irlandaise ESB.

2. La plus-value enregistrée comprend aussi la réévaluation des titres conservés suite à la perte de contrôle de la société.

3. Les investissements nets correspondent aux investissements opérationnels et aux investissements financiers de croissance, nets des cessions. Ils incluent également les dettes nettes acquises ou cédées lors d'acquisitions ou de cessions de titres, les subventions d'investissements acquises ainsi que les participations de tiers. Ils ne comprennent pas les cessions du plan 2019-2020

Répartition du capital

31 décembre 2020



Dividende

Le Conseil d'administration d'EDF du 17 février 2021 a proposé au vote le versement d'un dividende de 0,21 euro par action au titre de l'exercice 2020 pour les actions bénéficiant du dividende ordinaire et de 0,231 euro par action pour les actions bénéficiant du dividende majoré, avec option de paiement en actions nouvelles.

L'Assemblée générale du 6 mai dernier ayant approuvé cette proposition, la mise en paiement du dividende et le règlement-livraison des actions sont intervenus le 7 juin 2021.

Informations

Pour plus d'informations sur l'activité d'EDF et notamment sur la marche des affaires depuis le début de l'exercice 2021, il convient de se reporter à la communication financière ainsi qu'aux communiqués de presse mis à disposition sur le site de la Société www.edf.fr/finance

EDF en Bourse

CARTE D'IDENTITÉ

Code ISIN de négociation	FR0010242511
Place de cotation	Euronext Paris
Indices	CAC Next 20, Euro STOXX Utilities, STOXX Europe 600 Utilities, Euronext 100

- **FR0010242511** : code de négociation
- **FR0011635515** : titres qui bénéficient déjà de la prime de fidélité

- **FR0013459351** : titres qui bénéficieront de la prime de fidélité en 2022
- **FR0014000R76** : titres qui bénéficieront de la prime de fidélité en 2023



COMPOSITION DU CONSEIL D'ADMINISTRATION AU 15 JUIN 2021

Administrateurs nommés par l'Assemblée générale des actionnaires



Jean-Bernard LÉVY
Président-Directeur Général
P



Bruno CREMEL
General Partner et Directeur Général Délégué de Partech Partners
▲ ■ P ■



Colette LEWINER
Administratrice professionnelle
▲ ■ P ■



Claire PEDINI
Directrice Générale Adjointe, Ressources Humaines et Transformation Digitale de Saint-Gobain
▲ ■ P



Philippe PETITCOLIN
Administrateur de sociétés
▲ ■ ■

Administrateurs nommés par l'Assemblée générale sur proposition de l'État



Véronique BÉDAGUE-HAMILIUS
Directrice Générale Déléguée du groupe Nexity, chargée du pôle « Client Entreprise et Collectivité »
■



François DELATTRE
Secrétaire Général du ministère de l'Europe et des Affaires étrangères
■



Gilles DENOYEL
Président du Conseil d'administration de Dexia
P



Marie-Christine LEPETIT
Chef du service de l'Inspection générale des finances rattaché au ministre de l'Économie, des Finances et de la Relance
P ■



Michèle ROUSSEAU
Présidente du Bureau de Recherches Géologiques et Minières
■

Administrateurs élus par les salariés



Claire BORDENAVE
Parrainée par la CGT
■



Jacky CHORIN
Parrainé par FO
■ ■ ■



Karine GRANGER
Parrainée par la CGT
■ ■ ■



Jean-Paul RIGNAC
Parrainé par la CGT
■



Vincent RODET
Parrainé par la CFDT
■ ■ ■ ■



Christian TAXIL
Parrainé par la CFE-CGC
■ ■

Administrateur représentant de l'État



Martin VIAL
Commissaire aux participations de l'État
■ ■

- Membre du Comité
- P Président du Comité
- Comité d'audit
- Comité de la stratégie
- Comité des nominations, des rémunérations et de la gouvernance
- Comité de suivi des engagements nucléaires
- Comité de responsabilité d'entreprise
- ▲ Indépendant au sens des critères du Code AFEP-MEDEF

ORDRE DU JOUR

Résolutions à titre ordinaire

1. Nomination d'une administratrice
2. Pouvoirs pour l'accomplissement des formalités

RAPPORT DU CONSEIL D'ADMINISTRATION SUR LES PROJETS DE RÉSOLUTIONS

Mesdames, Messieurs,

Nous vous réunissons en Assemblée générale (l'« Assemblée générale ») d'Electricité de France (« EDF » ou la « Société ») à l'effet de vous soumettre deux résolutions soumises à l'Assemblée générale à titre ordinaire.

Nous vous exposons, dans le présent rapport, les motifs de ces résolutions.

La marche des affaires et la situation financière de la Société au cours de l'exercice clos le 31 décembre 2020 sont décrites dans le document d'enregistrement universel 2020 de la Société.

Pour plus d'informations sur l'activité d'EDF et notamment sur la marche des affaires depuis le début de l'exercice 2021, il convient de se reporter à la communication financière ainsi qu'aux communiqués de presse mis à disposition sur le site de la Société.

À TITRE ORDINAIRE

Résolution 1

Nomination d'une administratrice

Il est proposé à l'Assemblée générale de nommer Madame Nathalie Collin administratrice pour une durée de quatre années prenant fin à l'Assemblée générale des actionnaires appelée à statuer sur les comptes de l'exercice clos le 31 décembre 2024.

Nathalie Collin succèdera à Madame Laurence Parisot, administratrice indépendante dont le mandat a pris fin à l'issue de l'Assemblée générale mixte du 6 mai 2021.

Le Conseil d'administration réuni le 15 juin 2021 a examiné la situation individuelle de Nathalie Collin au regard des critères d'indépendance prévus par le code de gouvernement d'entreprise AFEP-MEDEF et a constaté qu'elle pouvait être qualifiée d'administratrice indépendante.

■ Compétences et expérience

Nathalie Collin, 56 ans est titulaire d'une maîtrise de droit des affaires et fiscalité de l'université Panthéon-Assas Paris 2 et diplômée de l'ESSEC. Après avoir été consultante au cabinet Arthur Andersen de 1987 à 1990, puis de 1992 à 1993, et Directrice financière de la Cité mondiale des vins et spiritueux de 1990 à 1992, Nathalie Collin devient Directrice financière France d'Interleaf en 1993, puis Directrice financière Europe et Executive Vice President Finance d'Interleaf en 1995. De 1997 à 2009, elle occupe différentes fonctions au sein d'EMI Music France, dont elle devient Présidente du Directoire en 2002. Elle est Co-Présidente du directoire de Libération de 2009 à 2011, puis Directrice générale du groupe Le

Nouvel Observateur de 2011 à 2014. En 2014, elle rejoint le groupe La Poste où elle occupe les fonctions de Directrice générale adjointe en charge du Numérique et de la Communication, avant de devenir Directrice générale de la branche grand public et numérique en mars 2021.

Nathalie Collin est administratrice de Geopost. Elle ne détient pas de mandat dans des sociétés cotées et se conforme aux règles légales et aux recommandations du code AFEP-MEDEF en matière de cumul de mandats. Elle ne détient par ailleurs pas d'actions EDF.

■ Situation du Conseil d'administration

En cas de nomination de Nathalie Collin par l'Assemblée générale, le Conseil comprendra une proportion de 50 % de femmes, hors administrateurs salariés, et de 44,44 % de femmes sur l'ensemble du Conseil. Le Conseil comptera par ailleurs cinq administrateurs indépendants, soit une proportion de 41,7 % d'administrateurs indépendants sur les douze administrateurs pris en compte pour établir ce calcul (hors administrateurs représentant les salariés).

Résolution 2

Pouvoirs pour l'accomplissement des formalités

Il est proposé à l'Assemblée générale de donner tous pouvoirs au porteur d'un original, d'une copie ou d'un extrait du procès-verbal de l'Assemblée générale en vue de l'accomplissement de toutes les formalités légales ou administratives, des dépôts et des publicités requis à la suite de l'Assemblée générale.

PROJETS DE RÉSOLUTIONS

À TITRE ORDINAIRE

Résolution 1

Nomination d'une administratrice

L'Assemblée générale, connaissance prise du rapport du Conseil d'administration, décide de nommer Madame Nathalie Collin administratrice pour une durée de quatre années prenant fin à l'Assemblée générale des actionnaires appelée à statuer sur les comptes de l'exercice clos le 31 décembre 2024.

Résolution 2

Pouvoirs pour l'accomplissement des formalités

L'Assemblée générale confère tous pouvoirs au porteur d'un original, d'une copie ou d'un extrait du procès-verbal de l'Assemblée générale en vue de l'accomplissement de toutes les formalités légales ou administratives, des dépôts et des publicités requis à la suite de l'Assemblée générale.



COMMENT PARTICIPER À L'ASSEMBLÉE GÉNÉRALE

Tout actionnaire, quel que soit le nombre d'actions qu'il possède et leur mode de détention (au nominatif ou au porteur), peut participer à l'Assemblée générale. Ce droit est subordonné à l'inscription en compte des titres au nom de l'actionnaire au 2^{ème} jour ouvré précédant l'Assemblée générale, soit le **mardi 20 juillet 2021 à 0h00** (heure de Paris).

À noter cependant que dans le contexte actuel de crise sanitaire, la possibilité de participer physiquement à l'Assemblée générale ne sera pas offerte aux actionnaires.

Justifier de votre qualité d'actionnaire

SI VOS ACTIONS SONT AU NOMINATIF

Vos actions doivent être inscrites en compte nominatif (pur ou administré) 2 jours de bourse ouvrés avant la date de l'Assemblée générale à zéro heure (heure de Paris), soit le mardi 20 juillet 2021 à 0h00.

SI VOS ACTIONS SONT AU PORTEUR

Vous devez être actionnaire au 2^{ème} jour ouvré précédant l'Assemblée à zéro heure (heure de Paris), soit le mardi 20 juillet 2021 à 0h00.

Modalités de participation à l'Assemblée

Quel que soit le mode de détention de vos actions, vous disposez de **trois possibilités** pour exercer vos droits d'actionnaire :

- Voter à distance par internet
- Donner pouvoir au Président de l'Assemblée générale
- Donner pouvoir à toute autre personne

Compte tenu de la tenue de l'Assemblée générale à huis clos, il n'est pas possible d'assister physiquement à l'Assemblée cette année.

VOUS CHOISISSEZ D'EXERCER VOS DROITS PAR INTERNET

Vous pouvez exercer vos droits par internet jusqu'à la veille de l'Assemblée générale, soit le **mercredi 21 juillet 2021 à 15h00** (heure de Paris).

POUR VOS ACTIONS DÉTENUES AU NOMINATIF PUR

- Connectez-vous sur le site Planetshares (<https://planetshares.bnpparibas.com>) en utilisant le numéro d'identifiant et le mot de passe qui vous servent habituellement pour consulter votre compte.
- Cliquez sur l'icône « Participer au vote » et suivez les instructions, vous serez dirigé vers VOTACCESS pour voter ou donner pouvoir.

POUR VOS ACTIONS DÉTENUES AU NOMINATIF ADMINISTRÉ

- Munissez-vous de votre formulaire de vote papier joint à la présente brochure de convocation. Vous y trouvez votre identifiant en haut à droite. Il vous permet d'accéder au site Planetshares (<https://planetshares.bnpparibas.com>). Si vous n'avez pas ou plus votre mot de passe pour Planetshares, cliquez sur « Mot de passe oublié ou non reçu » et suivez les instructions.
- Avec identifiant et mot de passe, rendez-vous sur l'espace « Participer au vote » et suivez les instructions. Vous serez dirigé vers VOTACCESS pour voter ou donner pouvoir.

POUR VOS ACTIONS DÉTENUES AU PORTEUR

- Si votre intermédiaire financier vous offre la possibilité d'utiliser VOTACCESS : connectez-vous au portail « bourse » de votre intermédiaire financier et suivez les instructions afin de voter ou donner pouvoir.

LA PLATE-FORME DE VOTE SÉCURISÉE VOTACCESS

- Les échanges y sont cryptés afin d'assurer la confidentialité des votes.
- La plate-forme est disponible à partir du **lundi 28 juin 2021**, jusqu'au **mercredi 21 juillet 2021 à 15h00** (heure de Paris).
- Afin d'éviter un encombrement éventuel, il est conseillé de ne pas attendre le dernier jour pour utiliser VOTACCESS.
- **Si vous utilisez VOTACCESS, vous ne devez pas utiliser le formulaire de vote par correspondance.**

**AVEC EDF,
CHOISISSEZ LA E-CONVOGATION !**



Plus de 16 000 actionnaires ont déjà opté pour la e-convocation à l'Assemblée générale, pensez à le faire dès maintenant pour la prochaine AG !

VOUS CHOISISSEZ D'EXERCER VOS DROITS PAR CORRESPONDANCE

Comment remplir le formulaire ?

VOUS ÊTES ACTIONNAIRE AU NOMINATIF (pur ou administré)

Complétez, datez et signez le formulaire ci-joint. Retournez-le à BNP Paribas Securities Services à l'aide de l'enveloppe T fournie.

VOUS ÊTES ACTIONNAIRE AU PORTEUR

Demandez à votre intermédiaire financier de vous adresser le formulaire de vote par correspondance. Il est à compléter, à dater, à signer et à retourner à votre intermédiaire financier, qui se chargera de le transmettre à BNP Paribas Securities Services et y joindra une attestation de détention.

Ne pas demander de carte d'admission
Cela est inutile puisque l'Assemblée va se tenir à huis clos.

Pour donner pouvoir au Président de l'Assemblée générale,
cochez la case.

Pour donner pouvoir à une autre personne,
cochez la case, indiquez les coordonnées du mandataire et adressez le formulaire à BNP Paribas Securities Services au plus tard le dimanche 18 juillet 2021.

Pour voter par correspondance,
cochez la case.

Important : Avant d'exercer votre choix, veuillez prendre connaissance des instructions situées au verso - Important : Before selecting please refer to instructions on reverse side
Quelle que soit l'option choisie, noircir comme ceci ■ la ou les cases correspondantes, dater et signer au bas du formulaire - Whichever option is used, shade box(es) like this ■, date and sign at the bottom of the form

JE DESIRE ASSISTER À CETTE ASSEMBLÉE et demander une carte d'admission - dater et signer au bas du formulaire - I WANT TO ATTEND THE SHAREHOLDERS MEETING and request an admission card - date and sign at the bottom of the form

ASSEMBLÉE GÉNÉRALE ORDINAIRE DES ACTIONNAIRES
convoquée pour le jeudi 22 juillet 2021, à 10h00, au Siège social de la Société
Assemblée générale à huis clos, sans la présence physique des actionnaires

ORDINARY SHAREHOLDERS' MEETING
to be held on Thursday 22nd July 2021 at 10.00 a.m.,
Shareholders' meeting in closed session at the Company's registered office,
without its shareholders being physically present

Société anonyme au Capital de 1 578 916 053,50 €
Siège social : 122-123, AVENUE DE WAGRAM
75008 PARIS - 552 081 317 RCS PARIS

CADRE RÉSERVÉ À LA SOCIÉTÉ - FOR COMPANY'S USE ONLY

Identifiant - Account: _____

Nominatif / Registered: Vote simple / Single vote

Porteur / Shareholder: Vote double / Double vote

Blanc / Blank: Blane

Nombre de voix - Number of voting rights: _____

JE VOTE PAR CORRESPONDANCE // I VOTE BY POST
Cf. au verso (2) - See reverse (2)

Sur les projets de résolutions non agréés, je vote en microcassant la case correspondante à mon choix.
On the draft resolutions not approved, I cast my vote by shading the box of my choice.

Non / No	1	2	3	4	5	6	7	8	9	10	Oui / Yes	A	B
Abs.	<input type="checkbox"/>	<input type="checkbox"/>	<input type="checkbox"/>	<input type="checkbox"/>	<input type="checkbox"/>	<input type="checkbox"/>	<input type="checkbox"/>	<input type="checkbox"/>	<input type="checkbox"/>	<input type="checkbox"/>	<input type="checkbox"/>	<input type="checkbox"/>	
Non / No	11	12	13	14	15	16	17	18	19	20	Oui / Yes	C	D
Abs.	<input type="checkbox"/>	<input type="checkbox"/>	<input type="checkbox"/>	<input type="checkbox"/>	<input type="checkbox"/>	<input type="checkbox"/>	<input type="checkbox"/>	<input type="checkbox"/>	<input type="checkbox"/>	<input type="checkbox"/>	<input type="checkbox"/>	<input type="checkbox"/>	
Non / No	21	22	23	24	25	26	27	28	29	30	Oui / Yes	E	F
Abs.	<input type="checkbox"/>	<input type="checkbox"/>	<input type="checkbox"/>	<input type="checkbox"/>	<input type="checkbox"/>	<input type="checkbox"/>	<input type="checkbox"/>	<input type="checkbox"/>	<input type="checkbox"/>	<input type="checkbox"/>	<input type="checkbox"/>	<input type="checkbox"/>	
Non / No	31	32	33	34	35	36	37	38	39	40	Oui / Yes	G	H
Abs.	<input type="checkbox"/>	<input type="checkbox"/>	<input type="checkbox"/>	<input type="checkbox"/>	<input type="checkbox"/>	<input type="checkbox"/>	<input type="checkbox"/>	<input type="checkbox"/>	<input type="checkbox"/>	<input type="checkbox"/>	<input type="checkbox"/>	<input type="checkbox"/>	
Non / No	41	42	43	44	45	46	47	48	49	50	Oui / Yes	J	K
Abs.	<input type="checkbox"/>	<input type="checkbox"/>	<input type="checkbox"/>	<input type="checkbox"/>	<input type="checkbox"/>	<input type="checkbox"/>	<input type="checkbox"/>	<input type="checkbox"/>	<input type="checkbox"/>	<input type="checkbox"/>	<input type="checkbox"/>	<input type="checkbox"/>	

JE DONNE POUVOIR AU PRÉSIDENT DE L'ASSEMBLÉE GÉNÉRALE
Cf. au verso (2)

I HEREBY GIVE MY PROXY TO THE CHAIRMAN OF THE GENERAL MEETING
See reverse (2)

JE DONNE POUVOIR A : Cf. au verso (4)
I HEREBY APPOINT : See reverse (4)

M. Mlle ou Mlle, Raison Sociale / M. Mrs. or Miss, Corporate Name

Adresse / Address: _____

ATTENTION : Pour les titres au porteur, les présentes instructions doivent être transmises à votre banque.
CAUTION : If it is about bearer securities, the present instructions will be valid only if they are directly returned to your bank.

Non, prénom, adresse de l'actionnaire (les modifications de ces informations doivent être adressées à l'établissement concerné et ne peuvent être effectuées à l'aide de ce formulaire). Cf. au verso (5)
Surname, first name, address of the shareholder (Change regarding this information has to be notified to relevant institution, no change can be made using this proxy form). See reverse (5)

Si des amendements ou des résolutions nouvelles (dont présentée en assemblée, je vote NON) ont été signés au verso, je vote par correspondance.
If cases amendments or new resolutions are proposed during the meeting (which I did not attend) I indicate another choice by shading the corresponding box.

- Je donne pouvoir au Président de l'Assemblée générale. / I appoint the Chairman of the general meeting
- Je déléguais / I delegate from voting
- Je donne pouvoir (cf. au verso verso (4) à M. Mlle ou Mlle, Raison Sociale pour voter en mon nom
I appoint (see reverse (4) M. Mrs. or Miss, Corporate Name to vote on my behalf)

For the proxy or considerations, how formal date previous signature must be returned at the latest than: _____ see 1st communication on last notification

à la banque / by the bank 19 juillet 2021 / July 19th, 2021
à la société / by the company

Date et Signature

* Si le formulaire est renvoyé daté et signé mais sans aucune case cochée (carte d'admission / vote par correspondance / mandat au président / pouvoir à mandataire), cela vaut automatiquement pouvoir au Président de l'Assemblée générale.
* If the form is returned dated and signed but no choice is checked (admission card / postal vote / power of attorney to the President / power of attorney to a representative), this automatically applies to the President of the General Meeting

Pour être pris en compte,
votre formulaire doit parvenir à BNP Paribas Securities Services au plus tard lundi 19 juillet 2021.

Quel que soit votre choix,
n'oubliez pas de dater et de signer le formulaire.



VOUS SOUHAITEZ VOUS INFORMER

VOUS POUVEZ POSER DES QUESTIONS

Chaque actionnaire a la faculté d'adresser au Conseil d'administration les questions écrites de son choix. Le Conseil d'administration répondra au cours de l'Assemblée générale ou, conformément à l'article L. 225-108 du Code de commerce, la réponse sera réputée donnée dès lors qu'elle figure sur le site internet de la Société dans la rubrique consacrée aux questions-réponses, accessible à l'adresse www.edf.fr/ag

Les questions doivent être adressées par lettre recommandée avec demande d'avis de réception à l'adresse suivante : EDF (Assemblée générale), 22-30 avenue de Wagram, 75382 Paris Cedex 08, ou par courrier électronique à l'adresse questions@edf.fr, au plus tard le 2^{ème} jour ouvré précédant la date de l'Assemblée générale, soit le mardi 20 juillet 2021.

Conformément à l'article R.225-84 du Code de commerce, pour être prises en compte, ces questions doivent impérativement être accompagnées d'une attestation d'inscription en compte, soit dans les comptes de titres nominatifs tenus par la Société, soit dans les comptes de titres au porteur tenus par un intermédiaire mentionné à l'article L.211-3 du Code monétaire et financier.

En raison de la tenue à huis clos de l'Assemblée générale dans le contexte exceptionnel de crise sanitaire, il est rappelé l'impossibilité pour les actionnaires de modifier les projets de résolutions en séance, l'Assemblée générale se tenant hors leur présence physique.

Il sera offert, le jour de l'Assemblée générale, aux actionnaires la possibilité de poser des questions par écrit sur la plate-forme de connexion www.edf.fr/ag-audio2021. Il y sera répondu dans la limite du temps imparti.

VOUS SOUHAITEZ DES DOCUMENTS RELATIFS À L'ASSEMBLÉE GÉNÉRALE



Faites un geste pour l'environnement et privilégiez la consultation ou le téléchargement des documents sur le site internet www.edf.fr/ag

Les documents prévus au Code de commerce peuvent être consultés ou téléchargés (au plus tard à compter du 21^{ème} jour précédant l'Assemblée, soit le jeudi 1^{er} juillet 2021) sur le site www.edf.fr/ag

Si vous souhaitez néanmoins les recevoir en format papier, vous pouvez en faire la demande en renvoyant le document ci-dessous dûment complété et signé à :

BNP Paribas Securities Services
CTO Assemblées générales
Grands Moulins de Pantin
9 rue du Débarcadère
93761 Pantin Cedex

Assemblée Générale des actionnaires d'EDF du jeudi 22 juillet 2021

Je soussigné(e), Nom : Prénom :

Société¹ :

Adresse :

Code postal : Ville :

Propriétaire de : actions nominatives et/ou de : actions au porteur inscrites en compte chez²

Demande l'envoi des documents et renseignements visés à l'article R. 225-83 du Code de commerce concernant l'Assemblée générale du jeudi 22 juillet 2021

par voie électronique à l'adresse : par voie postale

Fait à, le 2021. Signature

Nota : nous vous signalons de plus que, conformément à l'article R.225-88 alinéa 3 du Code de commerce, les propriétaires d'actions nominatives peuvent, par demande unique, obtenir de la Société l'envoi des documents et renseignements visés aux articles R.225-81 et R.225-83 à l'occasion de chacune des Assemblées générales ultérieures. La demande est à adresser à BNP Paribas Securities Services - CTO Assemblées générales - Grands Moulins de Pantin - 9 rue du Débarcadère - 93761 Pantin Cedex.

1. Pour les personnes morales, indiquer la dénomination sociale exacte. 2. Indication précise de la banque ou de l'intermédiaire financier qui assure la gestion de votre compte titres.

NOUS CONTACTER

POUR TOUT
RENSEIGNEMENT,
LA DIRECTION RELATION
ACTIONNAIRES EST À
VOTRE DISPOSITION

■ Par téléphone
Depuis la France :

0800 00 0800 Service & appel gratuits

(du lundi au vendredi de 9h à 18h)

Depuis l'étranger : +33 1 40 42 48 00

■ Par e-mail
actionnaires@edf.fr

■ Par courrier
EDF - Relation actionnaires
22-30 avenue de Wagram
75382 Paris Cedex 08

■ Site internet
www.edf.fr/actionnaires

■ Page Facebook Actionnaires EDF
@actionnairesedf

INFORMATIONS PRATIQUES

Dans le contexte actuel d'épidémie de coronavirus (Covid-19) et conformément aux dispositions en vigueur, **l'Assemblée générale des actionnaires se tiendra au siège social de la Société, à huis clos, sans la présence physique des actionnaires.**

Les actionnaires sont invités à exprimer leur vote ou à donner pouvoir :

- soit en renvoyant le bulletin de vote par correspondance joint ;
- soit en utilisant la plate-forme de vote sécurisée Votaccess.

Le vote par internet est recommandé.



ACCÉDEZ À LA DOCUMENTATION

Tous les documents relatifs à l'Assemblée générale peuvent être consultés à l'adresse suivante : www.edf.fr/ag



SUIVEZ L'ASSEMBLÉE GÉNÉRALE EN DIRECT

• En ligne* : www.edf.fr/ag-audio2021

ou

• Par téléphone :

Depuis la France :

0805 101 465

Service & appel gratuits

Code de confirmation : **8140457#**

Depuis la France et l'étranger :

+33 (0)1 70 70 07 81

Code de confirmation : **8140457#**

* À moins que des raisons techniques rendent impossible ou perturbent cette retransmission.



POSEZ VOS QUESTIONS

(Voir conditions détaillées en page 11)

- **Jusqu'au 20 juillet**, vous pouvez adresser vos questions écrites au Conseil d'administration par courrier électronique à l'adresse questions@edf.fr ou par lettre recommandée avec avis de réception
- **Le jour de l'Assemblée générale**, vous pourrez adresser vos questions par écrit sur la plate-forme de connexion www.edf.fr/ag-audio2021

