

**ACTUALITÉS**

## Chèque énergie : l'expérimentation est lancée

Le décret officialisant l'expérimentation du chèque énergie est paru au *Journal officiel* le 8 mai 2016. Prévu dans la loi relative à la transition énergétique pour une croissance verte votée le 17 août 2015, le chèque énergie doit remplacer les actuels tarifs sociaux de l'énergie (TPN pour l'électricité, TSS pour le gaz naturel) à compter du 1<sup>er</sup> janvier 2018.

**Un nouveau dispositif d'aide  
aux personnes en difficulté**

Le chèque énergie peut être utilisé pour payer des dépenses d'électricité, de gaz naturel, ou d'autres sources d'énergie (fioul, GPL, bois...) auprès d'un fournisseur d'énergie ou d'un organisme d'habitation à loyer modéré, mais aussi pour financer des travaux de rénovation énergétique du logement s'ils sont éligibles au crédit d'impôt pour la transition énergétique (CITE). Il peut aussi permettre de régler tout ou partie de la redevance en logement foyer conventionné (le décret prévoit néanmoins que ce dernier cas soit exclu de l'expérimentation). Le chèque énergie est distribué par l'Agence de service et des paiements (ASP), un organisme habilité par l'État. Les ménages bénéficiaires d'un chèque énergie sont identifiés par l'administration fiscale, selon leur revenu fiscal de référence. Le montant du chèque dépend des revenus et de la composition familiale des ménages concernés, et varie de 48 à 227 euros. Son montant moyen est évalué à 150 euros.

➤ Lire la suite sur  
[edfcollectivites.fr](http://edfcollectivites.fr)

**À LA UNE**

## L'innovation sociale au secours des copropriétés dégradées

Comment inciter des copropriétaires endettés, au point de ne plus pouvoir payer leurs charges, à se lancer dans des travaux de rénovation énergétique, forcément coûteux mais nécessaires ? C'est la délicate équation à laquelle s'attaque EDF depuis maintenant trois ans.

“**L**es personnes en situation de précarité énergétique représentent près de 15 % de nos clients. Nous ne pouvons pas les négliger. D'autant qu'EDF, du fait de son histoire, a une forte culture de la solidarité », rappelle Sylvain Decarne, ingénieur chercheur en précarité énergétique à la direction R&D d'EDF. Pour enrayer le cercle

vicieux des copropriétés dégradées, soit plus de 1 million de logements en France, les équipes d'EDF ont planché sur un modèle économique original. « Nous avons imaginé un financement des chantiers de rénovation par les économies de charges engendrées par les travaux », poursuit Sylvain Decarne.





### La coconstruction au service de l'efficacité énergétique

Une idée forte soumise en 2013 à l'association Action Tank Entreprise et Pauvreté, une émanation de HEC, spécialiste du « social business ».

« Nous avons décidé de lancer un programme de recherche sur la rénovation des copropriétés fragiles, car plusieurs entreprises et associations nous sollicitaient sur le même thème, raconte Guillaume Ginebre, coordinateur du projet. Nous avons alors rassemblé des acteurs prêts à réfléchir ensemble : EDF R&D pour l'accompagnement des ménages sur les usages, EDF Collectivités, puis la filiale d'EDF – EDF Optimal Solutions – pour l'engagement de performance énergétique, Brézillon pour les travaux de rénovation, Veolia pour la gestion de l'eau, les Compagnons Bâisseurs pour la rénovation intérieure des logements, et des acteurs financiers comme La Banque Postale pour financer des

micro-crédits en faveur des ménages insolubles. » Après deux ans de coconstruction, la R&D d'EDF a mobilisé les équipes de la Direction Commerce du Groupe pour trouver un terrain d'expérimentation.

### La Ville de Clichy-sous-Bois, terrain d'innovation sociale

« En passant en revue toutes les copropriétés dont j'avais connaissance, Clichy-sous-Bois s'est imposée, raconte Karine Blaisbois, Directrice du Développement territorial EDF. C'est d'autant plus un bon choix que la mairie a soutenu le projet en répondant à l'appel à manifestation d'intérêt pour une ville durable et solidaire lancé par l'État. Et l'a remporté ! »

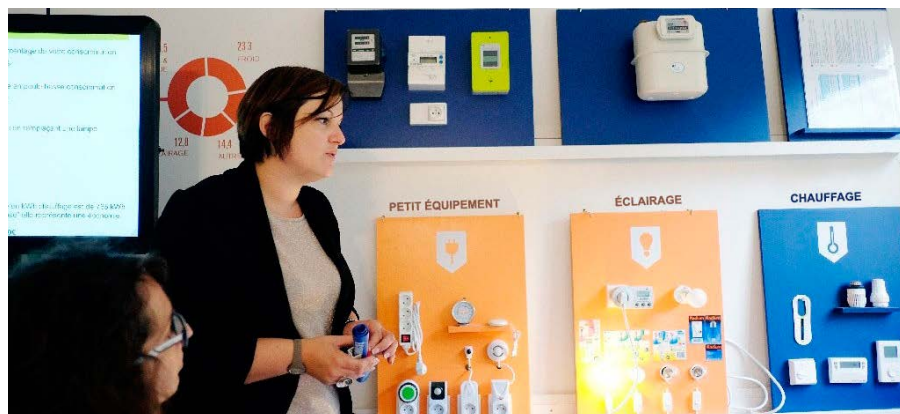
Une quinzaine de projets ont été retenus par le nouveau programme national de renouvellement urbain, doté de 71 millions d'euros. Porté par l'Action Tank, celui de Clichy-sous-Bois

bénéficiera dans un premier temps de 120 000 euros d'aide financière à l'ingénierie, et d'un accompagnement technique et juridique. Si la Ville est partie prenante, la décision de lancer les travaux de rénovation revient *in fine* aux copropriétaires. « Nous avons encore de nombreux efforts à faire pour les convaincre du bien-fondé de la démarche, reconnaît Sylvain Decarne. Nous ne pouvons pas arriver comme ça en leur disant qu'on a la solution à leurs problèmes. Il existe une sorte de défiance. D'autant que, en plus du soutien du conseil syndical, il faut parfois convaincre un à un chaque propriétaire. » L'engagement de l'Action Tank prend alors tout son sens. « Une association à but non lucratif, c'est rassurant pour les gens. Nous restons donc optimistes sur la mise en œuvre du projet. Nous espérons lancer les travaux en 2018. »

➤ Retrouvez l'intégralité de cet article sur [edfcollectivites.fr](http://edfcollectivites.fr)

## ZOOM SUR

# L'atelier solidaire d'Empalot, primé aux 25<sup>es</sup> Trophées des Éco Maires



À l'atelier solidaire, chacun peut apprendre les gestes utiles pour réduire sa facture d'électricité.

Le 3 février dernier, à Paris, l'association des Éco Maires remettait le Trophée des Éco Actions à l'atelier solidaire d'Empalot. Ce prix récompense l'audace et l'innovation des collectivités locales et territoriales en matière de développement durable.

Inspiré du modèle des épiceries solidaires, l'atelier solidaire d'Empalot, un quartier populaire de Toulouse, a vu le jour en juin 2015, à l'initiative de la mairie de la Ville et d'EDF.

« Au départ, la R&D d'EDF avait eu l'idée d'un démonstrateur social pour lutter contre la précarité énergétique. À l'arrivée, nous avons créé un projet unique, un lieu convivial et chaleureux où chacun peut à la fois se former aux gestes utiles pour réduire sa facture d'électricité, d'eau et ses déchets, et apprendre à poser une étagère, une peinture, "relooker" un vieux meuble, etc. », précise Claire-Marie Genestar, chargée de mission plan climat à Toulouse Métropole.

### Solidarité et esprit d'équipe

Le Trophée des Éco Actions est pour elle la « reconnaissance d'un travail collectif, d'une coconstruction », impliquant partenaires publics et privés, associations et habitants d'Empalot. La devise de l'atelier solidaire, c'est « se sentir mieux chez soi ». « Les habitants nous ont fait réaliser qu'ils n'avaient pas seulement besoin de faire des travaux d'économies d'énergie chez eux, mais aussi d'embellir leur logement et d'améliorer leur confort. L'entrée énergie n'aurait pas suffi à attirer du monde et cet échange avec les principaux concernés nous a aidés à cerner la meilleure approche », précise Claire-Marie Genestar.

### Un succès fédérateur

Si aujourd'hui, l'atelier solidaire ne désemplit pas et fait la fierté des habitants d'Empalot, il répond aussi de façon très concrète à un autre objectif de la Ville : créer du lien social dans un quartier classé prioritaire. Il y a une âme dans cet atelier, les habitants nous disent reconnaître les personnes croisées à l'atelier solidaire, échanger plus facilement entre eux, se sentir moins isolés.

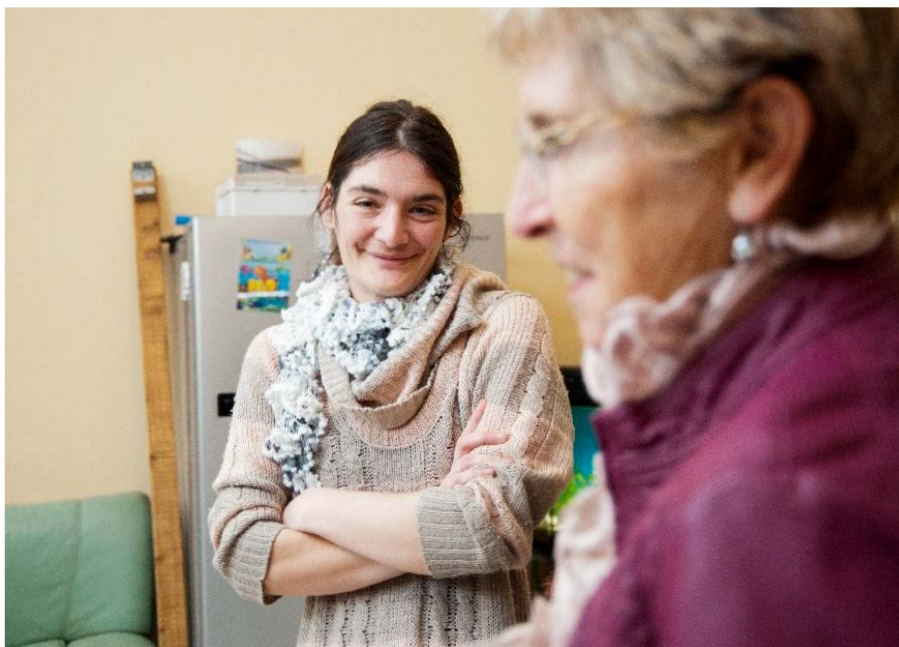
Prochain défi : faire connaître l'atelier au-delà d'Empalot pour que d'autres habitants de Toulouse et des communes avoisinantes viennent s'y former. Grâce au Trophée des Éco Actions, sa notoriété a d'ores et déjà dépassé les frontières de la Ville rose.

➤ Retrouvez l'intégralité de cet article sur [edfcollectivites.fr](http://edfcollectivites.fr)

## PARTENARIAT

# Unis-Cité : le service civique contre la précarité énergétique

Entre 2015 et 2017, ce sont 15 000 missions de service civique qui auront été créées en France, dans le cadre du programme national de service civique « Transition énergétique, climat et biodiversité ». L'association Unis-Cité, qui mobilise des jeunes en service civique afin de faire entrer l'écologie dans les quartiers populaires et en milieu rural, est soutenue depuis plusieurs années par EDF dans son action. Ainsi, en 2016, les correspondants solidarité d'EDF se sont engagés aux côtés d'Unis-Cité dans le cadre de six expérimentations innovantes en parc privé à Illzach, Dijon, Marseille, Saint-Étienne, Saint-Nazaire et Merville. Ni professionnels, ni bénévoles, les volontaires en service civique occupent une place unique à la croisée des enjeux environnementaux et citoyens. Illustration concrète à Illzach, près de Mulhouse.



« Nous avons d'abord fait des animations dans les écoles primaires, afin de sensibiliser les enfants aux différents éco-gestes.

**Laurent**, en service civique

Lors des animations, les habitants se rencontrent, échangent et se mobilisent autour de la question des travaux de rénovation. Laurent nous explique : « Nous avons d'abord fait des animations dans les écoles primaires du quartier et au centre social, afin de toucher les enfants et de les sensibiliser autour des différents éco-gestes. » Lisa rajoute : « Le fait d'avoir touché les enfants nous a facilité le contact avec les familles du quartier, même si ce n'est pas simple d'entrer dans leurs foyers. »

Combien de fois par an dégivrez-vous votre réfrigérateur ? Débranchez-vous vos appareils électriques plutôt que de les laisser en veille ? Des conseils simples et pratiques que Ludgy, Justine, Laurent, Elke, Lisa, Mélanie, Sandy et Mathias, volontaires en service civique pour l'association Unis-Cité, proposent aux habitants des 109 logements des deux copropriétés, « Les Fleurs » et « Construire », situées à Illzach, en périphérie de Mulhouse.

Les deux immeubles sont vétustes, aucune réhabilitation d'ampleur n'a été réalisée depuis leur construction, au début des années 80. Les façades ne sont plus étanches et tous les logements ne disposent pas d'un double vitrage. Une rénovation énergétique semble nécessaire si les habitants veulent voir leurs factures énergétiques diminuer. Mais les propriétaires, qui occupent la plupart des logements, ont peu de moyens, et les deux immeubles sont concernés par des impayés de charges de copropriété. Pour éviter que la situation ne

s'aggrave, la Ville a engagé une conseillère en économie sociale et familiale, chargée d'aider les propriétaires à trouver les moyens de financer les travaux, notamment avec les aides de l'ANAH. Les huit volontaires mulhousiens viennent d'horizons différents. Ils n'ont pas le même âge, n'ont pas fait les mêmes études, et n'ont pas le même projet d'avenir. Pourtant, ils ont décidé de consacrer huit mois de leur vie à un projet d'intérêt général : aider les habitants à lutter contre la précarité énergétique. Ce service civique, réalisé en équipe et dans la diversité, sera pour eux un apprentissage concret de la citoyenneté durant lequel ils devront apprendre à vivre et à faire ensemble avec les habitants. Trois jours par semaine, les jeunes rendent visite à domicile et aident les familles à adopter des éco-gestes « bons pour la planète et le porte-monnaie ». Ils organisent des ateliers en pied d'immeuble, sur les questions d'énergie, du tri des déchets, de la consommation responsable ou de la qualité de l'air intérieur.

## CONTACT

**Thomas Lesperrier**

tlesperrier@uniscite.fr

Tél. : 01 53 09 35 09

**À propos d'Unis-Cité** : depuis 1995, Unis-Cité est l'association pionnière du service civique en France.

Présente dans une cinquantaine de villes, elle a déjà mobilisé plus de 15 000 jeunes depuis 1994, dont 2 300 en 2016.

Son objectif : qu'il devienne naturel que tous les jeunes consacrent une étape de leur vie à la collectivité.

**En savoir plus sur** [www.uniscite.fr](http://www.uniscite.fr)

VITE LU

## 1 million de LEDs dans les territoires à énergie positive



Une convention signée le 10 décembre 2015 entre EDF et l'État prévoit la distribution, par EDF, de un million de lampes LEDs, sur la période 2016-2017, aux collectivités qui le souhaitent, situées sur un territoire à énergie positive pour la croissance verte (TEPCV) de moins de 250 000 habitants. Cette démarche illustre l'engagement de longue date d'EDF dans les actions d'efficacité énergétique menées dans les territoires.

[+ En savoir plus](#)

## Le Secours populaire français et EDF : une action au Mans pour sensibiliser aux économies d'énergie

Le Secours populaire français et EDF ont organisé conjointement au Mans, le 18 mars dernier, une réunion de sensibilisation des bénévoles de l'association aux économies d'énergie. Objectif : leur permettre d'aider, à leur tour, les bénéficiaires de l'association. Dans le cadre de sa politique solidarité et de ses missions de service public, EDF a proposé une animation ludique et pédagogique pour transmettre les bons conseils et permettre de maîtriser sa facture.

Installer des ampoules économiques, ne pas trop chauffer ses pièces, préférer la douche au bain : les bons réflexes à adopter quotidiennement pour mieux consommer l'énergie sont partout. Pour transmettre ces éco-gestes, EDF est intervenu au Mans, auprès des bénévoles du Secours populaire français, dans le cadre d'une animation qui a délivré un ensemble de conseils pratiques pour économiser l'énergie et maîtriser sa facture. « Cette démarche de sensibilisation rentre pleinement dans nos missions », a expliqué Patrick Chevalier, correspondant Solidarité EDF en Sarthe. *Par ces actions,*

*nous donnons toutes les clés aux participants pour améliorer leur comportement énergétique. »* Pour lutter contre la précarité énergétique, EDF a mis en place une politique globale articulée autour de trois axes : le conseil et l'accompagnement, l'aide au paiement et la contribution à la rénovation de l'habitat. Cette politique de solidarité dépasse le cadre réglementaire et permet d'apporter chaque jour, avec les acteurs et partenaires engagés sur le terrain, des solutions aux situations individuelles des clients en difficulté.

[+ En savoir plus](#)

### ENQUÊTE DE SATISFACTION 2016 TRAVAILLEURS SOCIAUX

#### EDF perçu comme un véritable partenaire

Dans le cadre de sa politique de solidarité et de lutte contre la précarité énergétique, EDF travaille de façon étroite et constante avec les travailleurs sociaux et les personnels des structures d'aide sociale. Du 12 février au 9 mars 2016, EDF Collectivités a mené une enquête de satisfaction auprès des services sociaux des collectivités avec qui elle est en relation : CD, CCAS, CIAS, UDCCAS... 906 personnes (environ 100 par région) ont été interviewées par téléphone pendant une vingtaine de minutes.

[+ Découvrir les résultats](#)



EDF SA  
22-30 avenue de Wagram  
75832 Paris Cedex 08 – France  
Capital de 960 069 513,50 euros – 552 081 317 R.C.S. Paris  
[www.edf.fr](http://www.edf.fr)

EDF Direction Commerce  
  
Tour EDF  
20, place de La Défense  
92050 Paris La Défense Cedex

Origine 2014 de l'électricité vendue par EDF : 82,2 % nucléaire, 13,6 % renouvelables (dont 7,9 % hydraulique), 1,6 % charbon, 1,3 % gaz, 1 % fioul, 0,3 % autres.  
Indicateurs d'impact environnemental sur [www.edf.com](http://www.edf.com)  
L'énergie est notre avenir, économisons-la !